

esb

information
n° 34 janvier 1983

☆ EDITORIAL ☆

"En manipulant un appareil, apprenant à ordonner successivement à la tortue : « Avance, tourne à droite, avance, tourne à droite... écoute ... exécute etc. » ils avaient, de fait, appris la notion d'algorithme, c'est-à-dire l'enchaînement logique d'opérations" (1)

"Ils", ce sont les enfants d'une classe maternelle de la banlieue parisienne que l'on a confrontés, par le truchement d'un animal de plexiglas, la tortue, au langage Logo. Mis au point par un mathématicien, Papert, disciple de Piaget, ce langage permet aux tout-petits d'acquérir par le jeu des notions fondamentales en informatique.

Cette expérience n'est à vrai dire qu'une des multiples utilisations de l'ordinateur. La banalisation de l'électronique allant du poste TV, chaîne hi-fi, magnétoscope, machine à calculer - véritable symbole - aux gadgets tels que jeux vidéo en version de poche, montres-réveils, briquets-montres, et même rasoirs-réveils-montres a envahi l'univers familial. Le trio téléphone-télévision-microordinateur a donné naissance à la télématique qui va brancher la maison sur l'extérieur, relancer le travail à domicile. Et que dire de l'informatisation de l'administration, des industries et même du travail aux champs!

L'interrogation, pour nous, est bien de savoir comment cette révolution technologique doit entrer dans l'école ? Que le changement soit inéluctable, nous le savons, mais il s'agira de ne pas nous laisser déborder. Alors, autant prendre le taureau par les cornes et apprivoiser le monstre, nous le rendre familier : équipement de base, cours à option aux élèves, aux maîtres, matériel mis à disposition des plus chercheurs, des plus fûtés. Outil d'enseignement ou discipline en soi ? Nous nous voyons limités à la 2ème possibilité, faute de moyens. Mais nous ne perdons pas espoir que des organismes importants conçoivent des programmes d'enseignement - logiciels - dans un avenir assez proche.

Restera à définir la place du monstre dans notre monde scolaire. Logique nouvelle, langage nouveau, mêlant à la perfection le positif et le négatif, favorisant aussi bien la communication que l'isolement, facilitant la diffusion du savoir tout en uniformisant les cultures, perturbant l'emploi, l'informatisation de la société et, conséquemment, de l'école n'ira pas sans ébranler sérieusement notre univers culturel. Donnant accès direct à des quantités considérables d'informations, libérant le savoir par les banques de données, l'ordinateur influencera également

les rapports professeurs - élèves.

Tout comme l'audio-visuel, l'informatique doit cependant rester un moyen et nullement représenter une fin en soi. L'acquisition de connaissances et de savoir-faire, l'épanouissement de la personne - buts fondamentaux de l'éducation - ne sauraient être reconsidérées; les moyens et les méthodes pour y parvenir vont, par contre, passablement évoluer.

Parviendrons-nous, comme Hercule, à dominer l'Hydre aux cent têtes ? Le défi est lancé. Nous nous donnons les moyens de le relever.



☆ LES STRUCTURES DE L'ESB ☆

Un cycle d'orientation tel que le Belluard - appelé également école secondaire - est divisé en 3 sections : pratique, générale et "Etudes". Ces regroupements permettent aux élèves de se situer à des niveaux correspondant à leurs goûts et à leurs capacités. Il est bien évident qu'en fonction des souhaits des élèves et de leurs parents, ainsi qu'au vu des résultats acquis au cours des 3 ans du cycle d'orientation, les passages d'une section à l'autre sont possibles. Tels des jalons, certaines notes serviront de points de repère : le 4 indique la moyenne minimale à obtenir pour continuer dans la même section, le 5,00 précise le seuil à atteindre pour effectuer un passage de section générale en section "Etudes".

On peut dire de manière générale que la

SECTION PRATIQUE

se caractérise par un rythme scolaire et un type d'encadrement essentiellement basés sur le soutien et l'encouragement à apporter à des élèves plus "faibles". Les connaissances à assimiler définies dans le programme officiel sont plus directement adaptées à des apprentissages de type manuel, auxquels se destinent les élèves de cette section. Si l'optique d'un emploi futur est un élément caractéristique et déterminant de cette section, elle ne conditionne pas pour autant tout le travail qui y est fait. Les branches fondamentales telles que le français et les mathématiques, ainsi que les disciplines d'éveil - histoire, géographie, sciences - gardent toute leur importance et ne sont d'aucune manière laissées de côté. Une semaine de stage préprofessionnel supplémentaire permet aux jeunes de clarifier le choix qu'ils devront faire pour entrer en apprentissage.

Un élève qui obtient de très bonnes performances en section pratique peut rejoindre une classe de section générale. Il lui est nécessaire alors de participer à des cours de rattrapage (allemand, mathématique) et de réussir l'examen qui est généralement prévu à cette occasion.

Précisons encore que la section pratique est organisée sur 2 ou 3 ans: cette différence s'explique par la répétition ou non d'une classe à l'école primaire.

L'élève qui a effectué un cycle complet de 3 ans peut se présenter aux épreuves du certificat d'études secondaires préparées pour la section pratique sur un schéma semblable à celui des sections générales et "Etudes". Cette possibilité est offerte pour la 1ère fois depuis cette année.

SECTION GENERALE

Organisée sur 3 ans, elle est la plus importante en effectifs. Si, durant les deux premières années, aucune distinction interne n'apparaît, ce n'est plus le cas en 3ème année où différentes options sont proposées. Ces élèves peuvent, en choisissant certains cours plutôt que d'autres, marquer une préférence pour des matières qu'ils retrouveront plus tard en apprentissage (ex. dessin technique, comptabilité). Ces options se répartissent de la manière suivante :

OPTION 1

anglais	3 h
calcul commercial	1 h
comptabilité	2 h

OPTION 2

anglais	3 h
dessin technique	2 h

OPTION 3

activités manuelles	2 h
répétitoire de math	1 h
dessin technique	2 h

Les élèves de cette section qui obtiennent des résultats pleinement rassurants (la note 5,00 correspond au seuil de passage) peuvent, s'ils en expriment le désir, rejoindre une section menant à de longues études. Le passage peut s'effectuer après la 1ère ou la 2ème année, selon les conditions qui sont précisées à la page suivante sous "section Etudes".

Dans le cas inverse, lorsque les résultats deviennent mauvais et que le découragement l'emporte sur l'envie d'apprendre, un transfert en section pratique s'avère nécessaire.

La section générale conduit les élèves aux divers apprentissages de l'artisanat, de l'industrie et du commerce ou aux établissements tels que l'Ecole des Métiers (anciennement Technicum), l'Ecole préparatoire aux professions paramédicales (ECPM). Après un examen, les élèves particulièrement doués de cette

section peuvent entrer dans les Ecoles normales ou dans les Collèges cantonaux pour y effectuer une maturité ou y obtenir un diplôme de l'Ecole de commerce.

SECTION "ETUDES"

Les élèves souhaitant entreprendre de longues études sont regroupés, dès la 2ème année, dans une section appelée "Etudes". A la fin de la 1ère année, la note 5,00 * pour la moyenne des branches éliminatoires (français, allemand, mathématique) et pour la moyenne générale doit être atteinte. Si les manuels ne diffèrent pas de la section générale - à l'exception de l'allemand - le rythme de travail, l'étendue et la complexité de la matière étudiée sont d'un niveau supérieur et correspondent aux classes littéraires des pré-gymnases (Collège St-Michel et Collège Ste-Croix).

Les élèves de cette section doivent atteindre la note 4 dans les deux moyennes indiquées ci-dessus pour passer en 3ème année, dans la même section. Mais les notes ne sont pas les seuls garants de réussite lorsqu'il s'agit de mener à bien de longues études. Il faut également trouver chez les élèves qui s'y destinent les qualités suivantes :

- goût affirmé pour le travail scolaire; éprouver une réelle satisfaction dans les activités intellectuelles,
- tempérament accrocheur permettant de soutenir une volonté constante d'effort et de surmonter les difficultés,
- régularité dans le travail quotidien et obtention de performances scolaires pleinement rassurantes.

En fonction de ces éléments, nous encourageons vivement les élèves obtenant des moyennes inférieures à 4,50 de choisir la section générale pour y effectuer leur 3ème année.

Afin de préparer l'entrée dans les Collèges, une diversification est introduite en 3ème année. Les élèves qui se destinent à une maturité scientifique forment le groupe du type C; ceux dont les goûts les orientent plutôt vers la maturité socio-économique (problèmes de gestion, de commerce, d'administration) ou le diplôme de Commerce choisissent le type E.

Précisons enfin que les élèves de cette section continuent leurs études dans les Collèges St-Michel (pour les garçons), Ste-Croix (maturité scientifique pour les filles) et de Gambach (maturité socio-économique pour les filles) sur la base des conditions de promotion habituelles (voir page 10) c'est-à-dire sans devoir se présenter à des examens particuliers.

Toutes ces indications: années, sections, passages etc..., se retrouvent schématisées dans le tableau ci-après :

* Cette norme de passage (autrefois 4,75) sera l'objet d'une décision de la direction de l'Instruction publique, décision qui interviendra ce printemps.

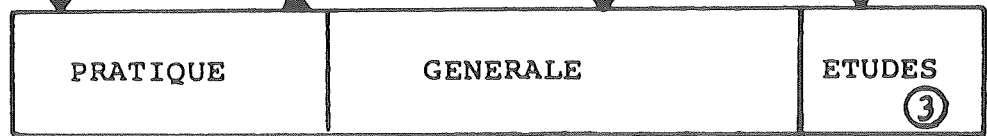
1^e ANNEE

sections



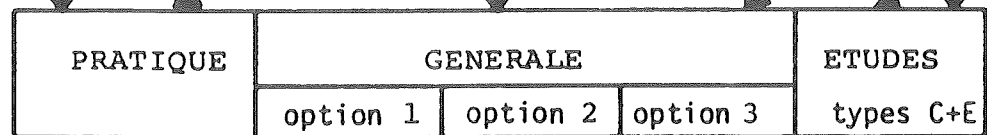
2^e ANNEE

sections



3^e ANNEE

sections



Après la scolarité obligatoire

Apprentissage de type manuel

Apprentissage de l'Artisanat, du Commerce, de l'Industrie et de l'Ecole des métiers
ECPM *
ou
Ecole de Commerce
Ecoles normales
Maturité } ⑥

Maturité scientifique ou socio-économique
Diplôme de commerce
Ecoles normales
ECPM *
Divers apprentissages

- Légende : 1. indiquent les passages habituels: 4 en branches éliminatoires et en moyenne générale;
2. passage de 1^{ère} pratique en 1^{ère} générale (cas traités individuellement);
 3. regroupement d'élèves se destinant à des études longues;
 4. passage de 2^{ème} pratique en 2^{ème} générale (cas traités individuellement):
 5. + rattrapage d'allemand;
 6. Les élèves de la section générale doivent se présenter à un examen s'ils veulent entreprendre de longues études, contrairement à leurs camarades de section "Etudes".

* Ecole cantonale préparatoire aux professions paramédicales.

☆ ANNEE SCOLAIRE 1983-1984 ☆

Les parents des élèves seront certes étonnés de recevoir, maintenant déjà, une fiche de vœux à formuler pour la prochaine année scolaire. En fait, ce ne sera qu'après avoir reçu les notes de Pâques (2ème trimestre) que les élèves remettront à leur maître de classe la fiche prévue à cet effet (voir page 31). C'est sur la base des vœux exprimés par les parents, des indications des professeurs et des notes du 3ème trimestre que s'effectueront les passages de fin d'année.

En principe, seuls les élèves de 1ère et de 2ème année (à l'exception des classes 2 B, 2 C et 2 D) retournent la "fiche de vœux pour l'année scolaire 1983-1984". - Ceux des classes de 3ème année et des classes pratiques terminales rapportent la fiche dans la mesure où leur retour à l'ESB est possible. - En cas de doute, les parents apportent sur la fiche elle-même les précisions nécessaires. Il va de soi que professeurs, conseillers en orientation et directeur sont à disposition pour tout renseignement complémentaire.

INFORMATIONS PARTICULIÈRES

- 1 Les élèves non promus peuvent, en principe, répéter la même classe pour autant que ce soit la première fois qu'ils se trouvent dans une situation de non-promotion durant leur scolarité.

Si tel n'est pas le cas, alors un changement de section intervient en règle générale.

De toute manière, ce changement de section ne doit pas être considéré comme un déclassement déshonorant mais bien comme l'adaptation à un rythme scolaire différent.

- 2 Les élèves qui terminent, en juillet 1983, leur 9ème année de scolarité peuvent demander un prolongement d'une année pour autant qu'il soit justifié par des motifs scolaires, pour des raisons de maturité ou d'orientation. En aucun cas, il ne peut s'agir d'une salle d'attente en vue d'un engagement professionnel. Précisons aussi qu'une réponse négative sera donnée aux élèves dont le comportement et l'application auront été insuffisants au cours de cette année scolaire.

- 3 Dans le but de favoriser l'acquisition de la seconde langue maternelle, une 10ème année de scolarité dans une école de langue allemande du canton de Fribourg est proposée à tous les élèves qui auront effectué un cycle complet de 3 ans, et ceci sans distinction de sections. Cette possibilité est également offerte aux élèves alémaniques du canton.

La solution la plus profitable consisterait en un échange complet, c'est-à-dire que la nourriture et l'hébergement de l'élève suisse-allemand seraient pris en charge par la famille romande et inversement. L'échange peut très bien aussi se limiter au niveau scolaire par la fréquentation régulière des cours.

Ce qui est important dans une première phase d'organisation est de savoir combien d'élèves de 3ème année de l'ESB seraient intéressés par cette solution. C'est pourquoi nous vous prions de prendre contact avec le secrétariat jusqu'à la mi-février afin que nous puissions établir les listes appropriées et les transmettre à un office cantonal chargé de la mise en place de ces échanges scolaires.

IMPORTANT

Vous n'avez pas compris quelque chose ? Téléphonnez-nous.

Pour la direction : No 22.35.85

Pour le service d'orientation : No 22.70.79.

☆ VACANCES SCOLAIRES ☆

1983/84

ETE

du vendredi 1er juillet 1983 à 16h00 au lundi 29 août 1983 à 07h40

AUTOMNE

du vendredi 28 octobre 1983 à 16h00 au lundi 7 novembre 1983 à 07h40

NOEL

du vendredi 23 décembre 1983 à 16h00 au lundi 9 janvier 1984 à 07h40

CARNAVAL

du vendredi 2 mars 1984 à 16h00 au lundi 12 mars 1984 à 07h40

PAQUES

du mercredi 18 avril 1984 à 16h00 au mercredi 2 mai 1984 à 07h40

ETE

du vendredi 29 juin 1984 à 16h00 au lundi 27 août 1984 à 07h40

CONGES OFFICIELS

jeudi 8 décembre 1983	Immaculée Conception
jeudi 31 mai 1984	Ascension
lundi 11 juin 1984	Lundi de Pentecôte
jeudi 21 juin 1984	Fête-Dieu

☆ A KATHIA ☆

A toi que je ne reverrai pas avant ma mort
A toi dont le sourire s'est éteint
Toi qui as si peu vécu.

Tu as connu peu de choses de la vie
Mais maintenant tu es heureuse,
Je te vois où tu es
Calme et libre de tes pensées.

Pense à nous qui t'aimons
Et qui devons désormais vivre sans toi
Fais que nous supportions ta disparition
Sans pleurs ni chagrin.

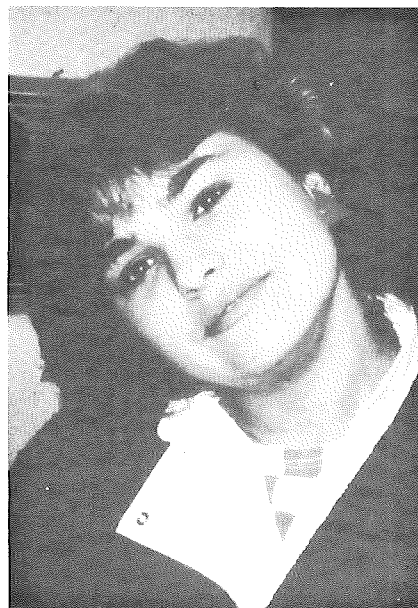
Tu étais vive et franche,
tu aimais vivre et rire.

Quand j'entends "Felicita",
Je pense à toi.
Chaque événement te ressuscite
dans mon coeur,
Un chien, une chanson, un rire.

Ton destin était de mourir jeune
Peut-être ne le voulais-tu pas ?

A toi qui es morte heureuse,
Sans avoir eu d'enfants et les
soucis d'un adulte

Tu resteras en nous gravée à jamais



Au nom de tous ceux qui t'aiment.

Madeleine

☆ A THIERRY ☆

Juin 1982.

Un beau matin de début d'été.
Notre classe, bercée par le chant
des oiseaux et la voix monotone du
prof., rêve des vacances et de
"liberté".

Brusquement... coup de tonnerre !
Thierry, notre copain à tous,
a été victime d'un accident.
C'est alors le réveil brusque
devant la dure réalité.

Lui succèdent l'attente, l'espoir,
l'angoisse, puis la tristesse.
Tout est fini... c'est la cassure.
Thierry nous a quittés pour toujours.
Stupeur, accablement,...
refus devant la mort;
mais lueur d'espoir
devant l'éternité.

A l'approche des fêtes de Noël,
nous sommes toujours avec toi.
Nos pensées, nos prières
vont vers toi et tes parents.

Nous ne te disons pas "adieu" mais "au revoir"
Thierry... Nous ne t'oublierons jamais.



Tes camarades de la classe 2D

☆ L'ESB EN CHIFFRES ☆

STATISTIQUE DES ELEVES

=====

(6 janvier 1983)

1. REPARTITION SELON LES BATIMENTS

Bâtiment principal

9 classes de 1ère année	179 élèves
7 classes de 2ème année	169 élèves
7 classes de 3ème année	<u>175 élèves</u>

Total : 23 classes 523 élèves

Bourg

2 classes de 1ère année	42 élèves
3 classes de 2ème année	76 élèves
2 classes de 3ème année	<u>33 élèves</u>

Total : 7 classes 151 élèves

Villa Caecilia

2 classes de 1ère année	32 élèves
3 classes de 2ème année	<u>50 élèves</u>

Total : 5 classes 82 élèves

TOTAL : 35 classes 756 élèves

=====

=====

2. EFFECTIFS

		<u>1982-1983</u>	<u>1981-1982</u>	<u>1980-1981</u>
1ère année	13 classes	253 élèves	308 élèves	295 élèves
2ème année	13 classes	295 élèves	295 élèves	288 élèves
3ème année	<u>9 classes</u>	<u>208 élèves</u>	<u>235 élèves</u>	<u>235 élèves</u>
Total :	35 classes	756 élèves	838 élèves	818 élèves
	=====	=====		

317 filles
439 garçons

3. PROVENANCE

Ville de Fribourg	502 élèves
Cercle scolaire	248 élèves
Hors cercle	<u>6 élèves</u>

Total : 756 élèves

=====

☆ SEMAINE DE SPORTS ET D'OPTIONS ☆

1 Dates : 7 - 11 février 1983

2 DEROULEMENT DE LA SEMAINE

Il convient de bien distinguer les 2 groupes suivants :

A Les skieurs et **B** les sportifs de plaine qui auront en même temps des activités à option.

A Tous les skieurs pratiquent leur sport, comme les années passées, durant 4 jours (le mercredi étant consacré à la projection d'un film). Ils quittent Fribourg le matin à 8 heures et y reviennent chaque soir vers 17 heures.

B Les élèves qui pratiquent un sport de plaine le font durant un demi-jour et participent durant l'autre demi-jour à des activités à option. Ainsi, par exemple, un élève fera du judo le matin et de la cuisine l'après-midi (ou l'inverse).

Lorsque les transports sont organisés par l'école (Marly: bus 1 - Prez et Corminboeuf: bus 2) les élèves ont l'obligation de prendre les bus indiqués.

3 HORAIRE GENERAL

Les pages suivantes apportent toutes les informations utiles à l'emploi du temps des élèves.

Les horaires varient selon les sports de plaine et les activités à option. Il faut donc que chacun contrôle l'heure exacte du rendez-vous du lundi matin. Si des changements doivent s'effectuer pour les jours suivants, les indications seront données par les différents responsables.

4 STAGES

Les élèves qui effectuent un stage préprofessionnel durant la semaine reçoivent directement les informations par le service d'orientation scolaire et professionnel (MM J.-B. Thévoz et J. Oeuvray).

Ces élèves pourront accomplir leur stage, même si leurs camarades doivent se rendre en classe en raison de la suppression d'un ou plusieurs jours de sport.

5 SUPPRESSION EVENTUELLE

La semaine de sport devra être supprimée pour tous les élèves si les conditions d'enneigement sont trop défavorables.

Le No 180 du téléphone renseigne chaque jour dès 06h15 sur le programme de la journée. Le message "La journée de sport de l'Ecole secondaire du Belluard n'a pas lieu aujourd'hui" signifie aussi que les élèves se rendent dans leur salle de classe et que les cours sont donnés selon l'horaire habituel.

6 ASSURANCES

Les dispositions évoquées dans le No 33 de "ESB INFORMATION", d'août 1982 page 7, sont aussi applicables pour cette semaine de sport et d'activités à option. Les accidents seront signalés par le secrétariat de l'école à l'assurance scolaire ("complément" à l'assurance personnelle de chaque élève).

L'Ecole ne peut assumer aucune participation pour les dégâts matériels.

7 LISTES DES GROUPES

Chaque élève connaît le sport et l'activité à option qu'il pratiquera durant la semaine.

Les listes affichées à l'entrée du bâtiment principal (vitres extérieures) donnent l'indication du groupe exact auquel l'élève est affecté (par exemple : Basket 1 - Cuisine 4 - Photo 8).

8 PARTICIPATION FINANCIERE

Elle sera apportée au maître de classe le lundi 31 janvier 1983

Pour le ski, toutes les informations se trouvent à la page 15, pour les sports de plaine et les activités à option à la page 19.

Au cas où des parents rencontreraient des difficultés à s'acquitter des montants réclamés, ils adresseront au directeur de l'ESB une demande écrite mentionnant le montant qu'ils désirent recevoir.

9 INFORMATIONS COMPLEMENTAIRES

On devrait trouver dans cette revue toutes les indications utiles. Il n'y aura pas de séance générale d'information pour les élèves. Si quelque chose n'est pas clair, les maîtres de sport ou les membres de la direction se tiennent volontiers à leur disposition. Les parents peuvent aussi obtenir par téléphone (22.35.85) des informations complémentaires.

10 REPAS DE MIDI AU FOYER BEAU-SEJOUR

Les élèves qui souhaitent manger au foyer durant cette semaine en informe le surveillant au plus tard le jeudi 3 février à midi.

INFORMATIONS POUR LE SKI : pages 14 - 15
page 27 talon-réponse pour les repas

INFORMATIONS POUR LES
ACTIVITÉS DE PLAINE : options : pages 16 - 17
sports : pages 18 - 19

A SKI

- 1 Activités générales: lundi 7, mardi 8, jeudi 10, vendredi 11: pratique du ski
 mercredi 9: 0930-1155, skieurs de Charmey: film à la grande salle
 1400-1625, skieurs des autres stations: film à la grande salle

STATIONS	RESPONSABLE remplaçant	Rendez-vous	Repas de midi
Sorens	D. STEVAN F. Quartenoud	<u>Départ matin</u> 07h50	12h00 Buvette- camping
Charmey	B. CARREL A. Grünenfelder	<u>Place du Comptoir</u> (pour tous les groupes)	Restaurant des Dents- Vertes : 11h30 : gr 3300-3400 12h30 : gr 3500-3600
La Berra	A. DUPASQUIER A. Bays		12h00 Gîte d'Allières
Lac-Noir	S. TACHE I. Stoppa	<u>Départ retour</u> 15h55 : chaque élève se trouve	12h45 Hôtel des Bains Départ en bus de la Gypsera à 12h35
Les Mosses	G. GIROUD N. Genoud	dans le même car: contrôle des pré- sences: départ à 16h00 précises.	12h00 Hôtel des Mosses Stucki
Excursion	F. GUILLAUME		pique-nique

Pause de midi pour tous : 1h30 puis reprise du travail
selon indications des moniteurs

Matériel POUR TOUS : matériel de ski en ordre, fixations réglées,
anorak, bonnet, gants, lunettes.

2 Informations particulières :

- Les élèves qui possèdent un abonnement de saison de la station où ils se rendent n'ont évidemment pas besoin de payer les cartes journalières.
- On ne pourra skier, durant la pause de midi, que sur autorisation expresse du responsable de l'emplacement; de plus, tout skieur alpin ne se trouvant plus dans son groupe ou faisant du schuss sera privé de ski pour une demi-journée.
- Le matériel remis en prêt aux élèves (skis, bâtons, souliers) sera obligatoirement rapporté le vendredi 11 février dès 16h30 à l'atelier No 3, bâtiment principal de l'ESB.
- Si l'enneigement était insuffisant dans les stations fribourgeoises et les conditions bonnes aux Mosses, tous les groupes se rendraient dans la région Col des Mosses - La Lécherette.

Les frais supplémentaires de transport seraient alors encaissés par le maître de classe après les vacances de Carnaval.

3 PARTICIPATION FINANCIERE

STATIONS	Déplacements et frais (1)	Carte journalière	T o t a l
Sorens	30.--	2.-- (2)	32.--
Charmey	34.--	40.--	74.--
La Berra	30.--	36.--	66.--
Lac-Noir	30.--	36.--	66.--
Les Mosses	52.--	32.--	84.--
Excursion	32.--	--	32.--

1) Participation au paiement des moniteurs de ski (fr. 2.-- par jour)

2) Participation à la préparation et à l'entretien des pistes.

4 Repas

En raison du nombre élevé des élèves pratiquant le ski, nous sommes obligés de recenser leur choix concernant la restauration de midi. Les possibilités suivantes sont offertes aux skieurs :

Pour ceux qui emportent le pique-nique :

- simple consommation de boisson = possibilité A
- en plus, consommation d'un potage,
(2,-- à 2,50, payés sur place) = possibilité B

Pour ceux qui souhaitent manger au restaurant :

- il est possible de prendre l'assiette
du skieur soit pour les 4 jours soit = possibilité C
pour un jour ou l'autre

Menu sur assiette : fr. 8,50

Pour chacune des journées où cette possibilité est retenue, le montant sera également encaissé le 31 janvier. L'élève recevra alors un bon pour chaque repas.



Talon-réponse

Le talon-réponse pour les repas (page 27) doit être rapporté par TOUS les élèves skieurs le lundi 31 janvier 1983 au maître de classe, avec la participation financière (cf point 3) et le montant pour les repas (uniquement pour ceux qui ont choisi la possibilité "C").

B

ACTIVITES A OPTION

ACTIVITES	Grpes	RESPONSABLES	RENDEZ-VOUS	MATERIEL / REMARQUES
CUISINE	1	Mlle Sporrenberg	8h15 Place du Comptoir (bus 1)	<u>Matériel</u> 1 tablier 1 linge de cuisine 1 paire de gants de cuisine (pour porter des plats chauds) + matériel pour écrire <u>N.B.:</u> Les élèves prendront le repas sur place (= leur préparation) puis s'occuperont du rangement de la cuisine. <u>Gr 1-2-3-4 :</u> Ecole secondaire de Marly. Surveillant: M. Kneuss Transport: M. Portmann
	2	Mlle Sporrenberg	13h45 Place du Comptoir (bus 1)	
	3	Mlle Sturny	8h15 Place du Comptoir (bus 1)	
	4	Mlle Sturny	13h45 Place du Comptoir (bus 1)	
	5	Mlle Pollien	8h45 Ecole ménagère de St-Nicolas rue Pierre-Aeby 192 EV	
	6	Mlle Pollien	13h45 Ecole ménagère de St-Nicolas r. Pierre-Aeby 192 EV	
	7	Mlle Riedo	8h45 Ecole ménagère de St-Nicolas rue Pierre-Aeby 192 EV	
	8	Mlle Riedo	13h45 Ecole ménagère de St-Nicolas rue Pierre-Aeby 192 EV	
	9	Mlle Gremaud	8h45 Ecole du Bourg cuisine	
	10	Mlle Gremaud	13h45 Ecole du Bourg cuisine	
T.M. sur BOIS	1	MM A. Ryser P. Genoud	8h30 Atelier, Villa Caecilia av. Gén.-Guisan	Matériel pour écrire
	2	MM A. Ryser P. Genoud	13h45 Atelier, Villa Caecilia av. Gén.-Guisan	
T.M. sur METAL		M. Sparenberg	8h30 Atelier 1 ESB	
Le JAPON	1	Mlle Takahashi	8h30 salle 18 ESB	matériel de dessin, d'écriture
	2	Mlle Takahashi	13h45 salle 18 ESB	

ACTIVITES	Grpes	RESPONSABLES	RENDEZ-VOUS	MATERIEL / REMARQUES
CERAMIQUE	1	M. Bailly	8h30 atelier 2 ESB	tablier
	2	M. Bailly	13h45 atelier 2 ESB	
	3	M. Morel	8h30 atelier 3 ESB	
	4	M. Morel	13h45 atelier 3 ESB	
MACRAME	1	Mme Guhl	8h30 Ecole du Bourg salle TA	matériel pour écrire
	2	Mme Guhl	13h45 Ecole du Bourg salle TA	
BATIK	1	Mlle Schneider	8h30 salle 51 ESB	tablier gants en caoutchouc
	2	Mlle Schneider	13h45 salle 51 ESB	
FILM S-8	1	M. Sudan	8h30 salle 20 ESB	matériel pour écrire
	2	M. Sudan	13h45 salle 20 ESB	
FILM TV	1	M. Maillard Mi.	8h30 salle 21 ESB	matériel pour écrire
	2	M. Maillard Mi.	13h45 salle 21 ESB	
GUITARE	1	M. Schorderet	8h30 salle 44 ESB	chacun apporte sa guitare et du maté- riel pour écrire
	2	M. Schorderet	13h45 salle 44 ESB	
ECHECS	1	M. de Torrenté	8h30 salle 40 ESB	matériel pour écrire
	2	M. de Torrenté	13h45 salle 40 ESB	
PHOTO	1	Mlle Minder	8h30 labo de chimie ESB	Les élèves qui ont un appareil de photo (24x35) ou qui peu- vent en emprunter un l'apporteront avec eux.
	2	Mlle Minder	13h45 labo de chimie	
	3	M. Jungo	8h30 labo photo Villa Caecilia	
	4	M. Jungo	13h45 labo photo Villa Caecilia	
	5	M. Maillard G.	8h30 Ecole sec. langue allemande rue des Ecoles 5	
	6	M. Maillard G.	13h45 Ecole sec. langue allemande rue des Ecoles 5	
	7	M. Oberson	8h15 Place du Comptoir (bus 1)	
	8	M. Oberson	13h45 Place du Comptoir (bus 1)	
ORNITHOLOGIE		M. Gautron	13h45 salle 31 ESB	matériel pour écrire
INFORMATIQUE	1	MM Repond Schnewly	8h30 salle 42 ESB	matériel pour écrire
	2	MM Repond Schnewly	13h45 salle 42 ESB	

SPORTS DE PLAINE

SPORTS	Grpes	RESPONSABLES	RENDEZ-VOUS	EQUIPEMENT / REMARQUES
COURS POLYSPORTIF		M. Sansonnens	13h45 Halle de la Motta	- tenue de gym - caleçon de bain, bonnet, linge.
JUDO	1	M. Paillard	8h00 Dojo de l'école de judo, Monsé- jour 2 (garçons)	- kimono (il sera prê- té par le club à ceux qui n'en ont pas
	2	M. Paillard	13h45 Dojo de l'école de judo, Monsé- jour 2 (filles)	- linge - pieds propres !
BASKET	1	M. Kirsch	8h00 halle de gym ESB (garçons)	tenue de gym
	2	M. Kirsch	13h45 halle de gym ESB (filles)	
EQUITATION	1	M. Portmann	8h15 Place du Comptoir (bus 1)	Manège de Marly Moniteur: M. Rappaz
	2	M. Portmann	13h45 Place du Comptoir (bus 1)	Manège de Marly Moniteur: M. Rappaz
	3	M. Darbellay	8h15 Place du Comptoir (bus 2)	Manège de Corminboeuf
	4	M. Darbellay	13h45 Place du Comptoir (bus 2)	Manège de Corminboeuf
	5	M. Piqué	8h15 Place du Comptoir (bus 2)	Manège de Prez-vers- Noréaz (M. Hermann)
	6	M. Piqué	13h45 Place du Comptoir (bus 2)	Manège de Prez-vers- Noréaz (M. Hermann)
TENNIS DE TABLE	1	M. Maillard Marc	8h00 local CTT Fri- bourg, Centre de Loisirs du Jura	tenue de gym, pantou- fles de gym 1 raquette 1 bonne balle 1 linge de bain
	2	M. Maillard Marc	13h45 local CTT Fri- bourg, Centre de Loisirs du Jura	
	3	M. Leibzig	8h00 grande salle ESB	
	4	M. Leibzig	13h45 grande salle ESB	
GYM et DANSE	1	Mlle Mauron	8h00 Halle de sport ESB	tenue de gym 1 linge de bain
	2	Mlle Mauron	13h45 Halle de sport ESB	

SPORTS	Grpes	RESPONSABLES	RENDEZ-VOUS	EQUIPEMENT / REMARQUES
GYM aux AGRES	1	Mme Perroud	8h15 Place du Comptoir (bus 2)	Salle de gym de Prez-vers-Noréaz
	2	Mme Perroud	13h45 Place du Comptoir (bus 2)	tenue de gym 1 linge de bain
HOCKEY		M. Monney	8h00 Patinoire communale, St-Léonard	patins, training, cuissettes, gants, protège-tibias, cannes de hockey, 1 puck, linge de bain, sous-vêtements de rechange
FOOTBALL		M. Marbacher M. L. Gisler	13h45 <u>Villa Caecilia</u> av. du Général-Guisan	tenue de gym, training, vêtements chauds, pantoufles de gym (évent. souliers de foot), linge
TENNIS-SQUASH		M. Brodard	8h15 Tennis-Squash Agy (St-Léonard)	tenue de gym, raquette (sera prêtée à ceux qui n'en ont pas)

PARTICIPATION FINANCIERE POUR LES ACTIVITES DE PLAINE (Sports et options)

Tous les élèves apporteront le lundi 31 janvier au maître de classe la somme de fr. 10.-- qui représente une participation aux frais généraux occasionnés par l'organisation de cette semaine.

Pour l'équitation, le tennis-squash, et certaines activités à option (frais de matériel) un supplément sera versé en même temps au maître de classe :

- équitation	: fr. 30.--	- céramique	: fr. 15.--
- tennis-squash	: fr. 20.--	- macramé	: fr. 15.--
		- batik	: fr. 15.--
- cuisine	: fr. 25.--	- photographie	: fr. 15.--
- travail sur bois	: fr. 15.--	- ornithologie	: fr. 15.--
- travail sur métal	: fr. 15.--	- informatique	: fr. 15.--

Exemples de montants à verser :

- a) basket + céramique
Participation de base : fr. 10.--/basket -.--céramique fr. 15.--/ Total : fr. 25.--
- b) équitation + travaux sur bois
Participation de base : fr. 10.--/équitation fr. 30.--/travaux sur bois fr. 15.--
Total : fr. 55.--
- c) Judo + échecs
Participation de base : fr. 10.--/ Judo -.--/échecs -.--/ Total : fr. 10.--
- d) Football + cuisine
Participation de base : fr. 10.--/foot. -.--/cuisine fr. 25.--/ Total : fr. 35.--

☆ ORIENTATION PROFESSIONNELLE ☆

Temps des choix et des décisions, les premiers mois de l'année sont pour beaucoup d'élèves l'occasion d'effectuer les derniers stages professionnels et de se présenter aux examens d'entrée en apprentissage. Les élèves vivent alors la phase finale de l'orientation qui leur est proposée à l'école. Afin d'en rappeler les étapes et les principes, les conseillers d'orientation vous proposent le texte qui suit relatif au rôle des parents face à l'orientation professionnelle de leur enfant.

" Réfléchir et parler ensemble "

1ère secondaire (7e-8e)

Se préparer en tant que parents à la détermination de son enfant.

- *Le choix est soumis à des influences : attente des parents, santé de l'enfant, situation du marché du travail, attirance ou répulsion face à certains métiers.
Que trouvez-vous important pour l'avenir de votre enfant ?*
- *A méditer : que vivent les enfants face à un choix futur ? Que peuvent apporter les parents pour un choix meilleur ? Qu'auriez-vous souhaité de la part de vos parents dans cette optique ?*
- *Il faut renforcer diverses attitudes de l'enfant, telles que : confiance en soi, assurance, indépendance, ambition, capacités, patience, sens des relations. Les renforcements les plus forts sont l'expression de votre intérêt, de votre prise de conscience, de ses qualités et de votre optimisme.*
- *Prendre son enfant au sérieux : le meilleur moyen d'approfondir la relation entre vous, parents, et enfants.*
- *En tant que père ou que mère, on ne travaille pas seulement pour satisfaire des besoins personnels; il faut donc communiquer ses expériences professionnelles et en dégager l'importance sociale.*

- Montrer la relation entre nos besoins et les professions permet à l'enfant de mieux se situer face à un choix. Ex.: se loger, donc professions du bâtiment.
- Le premier choix professionnel n'est pas toujours définitif (50 %). Montrer à l'enfant que c'est une base importante pour la voie future qui permettra de développer ses intérêts et ses capacités profondes.

2e secondaire (8e-9e)

Eclaircir les voeux et les capacités -
indiquer les sources d'information.

- Encourager votre enfant à lire des brochures d'information et à noter un certain nombre de métiers qui peuvent l'intéresser.
- Observer ses loisirs, ses devoirs et performances scolaires avec constance. Ceci donnera des indications précieuses sur ses besoins, aspirations et capacités. "Qu'est-ce que j'aime faire et qu'est-ce que je ressens en le faisant?" Noter des mots-clés significatifs de certaines situations.
- Apprendre à connaître les voies de formation : formation élémentaire, apprentissage de 2-3-4 ans, école de métiers, les études en vue d'une maturité ou d'un diplôme professionnel. L'Office d'orientation professionnelle renseigne sur les conditions particulières.
- Prendre contact avec le professeur de classe qui pourra montrer un autre aspect de votre fils ou de votre fille et ouvrir ainsi d'autres horizons.
- Prendre au sérieux n'importe quel désir de choix professionnel, même le plus utopique. Creuser ce qui plairait dans la profession de cosmonaute et de vétérinaire. Encourager à s'informer sérieusement auprès de l'Office d'OP.
- Conseiller aux jeunes engagés dans les études longues de s'informer maintenant de leurs capacités, de leurs possibilités ou de leur volonté de poursuivre des études. Aider à distinguer les critères qui favoriseront les études ou au contraire la pratique professionnelle.

- *Noter les questions que vous ou votre enfant pourriez poser à l'OP, en cas de rendez-vous, selon votre désir.*

3e secondaire (9e-10e)

<p>Aide des parents à la collecte des éléments facilitant le choix.</p>

- *Encourager votre fille ou fils à faire une liste de ses capacités et intérêts principaux; les comparer avec les secteurs professionnels intéressés. Noter les questions auxquelles vous ne pouvez pas répondre.*
- *S'informer sérieusement sur les métiers faisant l'objet du choix. Emprunter à l'OP la documentation, demander une visite ou organiser un contact avec le métier.*
- *Classer les professions prises en considération suivant l'intérêt, mais en fonction d'abord de la tâche professionnelle ou des activités possibles.*
- *Accepter honnêtement le choix de formation du jeune, mais en discuter soigneusement le contenu, tel que tâches, activités, lieu de travail, avantages et inconvénients, exigences, préparation demandée, conditions de travail.*
- *Prévoir éventuellement un stage préprofessionnel pour confronter projet et réalité.*
- *Aider à trouver une place d'apprentissage en s'y prenant au bon moment, en demandant au bon endroit, (entreprises, voisins, amis, secrétariat d'association professionnelle ou à l'Office d'OP.)*
- *Ne pas forcer le choix (insistons là-dessus) ou ne pas diriger vers une solution coûte que coûte, ce qui s'avérera pour finir néfaste. On ne force pas la nature, surtout humaine, et une solution intermédiaire est toujours possible, ce qui ne pourra que favoriser la maturation de votre enfant.*

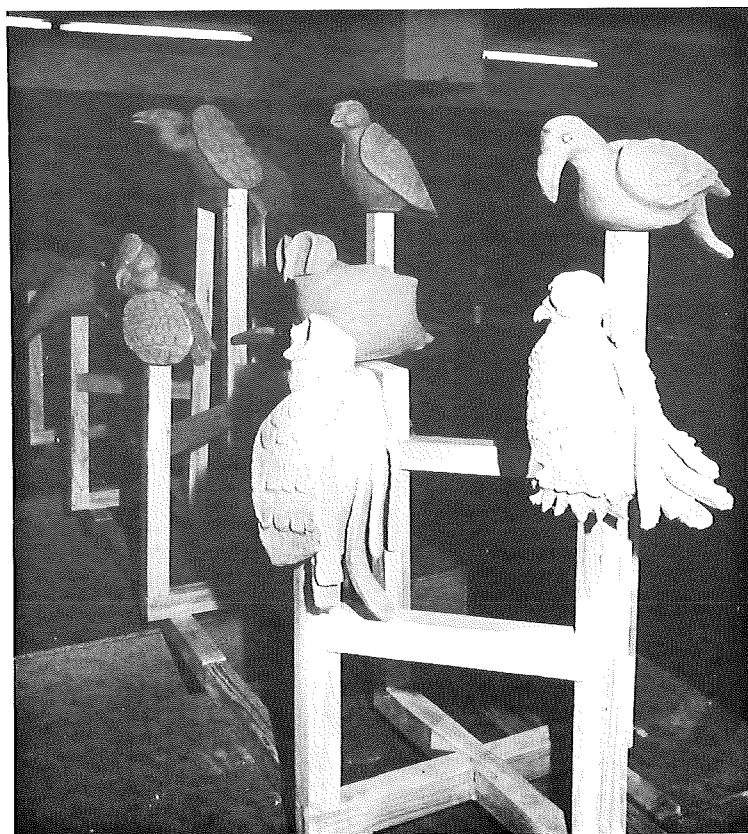
nov. 82/trad. adaptée selon Egloff/J.-B. Thévoz

☆ L'ESB AU QUOTIDIEN ☆

- 1982 30 août : La rentrée : si l'on disait que les 255 élèves de 1ère année réunis dès 10 heures, les 504 de 2ème et 3ème années venus l'après-midi piaffaient d'impatience pour retrouver leur banc d'école, on en dirait trop, Signalons seulement que le soleil était de la partie et semblait-il, dans les coeurs aussi !
- 3 sept. : Démolition du Grand Séminaire : un vieux bonhomme respectable disparaît de l'horizon du quartier et tout en menaçant l'Ecole du Bourg lui fait un peu de jour.
- 20 sept. : La marche botanique des élèves de 1ère année ne laissera que le souvenir d'un pétard mouillé pour l'automne 82. Les dieux n'étaient pas avec les botanistes. Rendez-vous au printemps 83.
- 30 sept. : L'ESB prise sous le feu et le tir croisé des Nikon, Canon, Pentax etc. : visite de 30 enseignants japonais qui ont surpris tout le monde en photographiant le bâtiment sous tous les angles possibles. Curieux, chercheurs, cordiaux et polis, la tenue élégante et sérieuse, nos collègues du Soleil Levant nous ont laissé une forte impression et l'envie de les connaître mieux encore: un cours à option "Le Japon et sa culture" sera proposé aux élèves en février.
- 5 oct. : Il arrive malheureusement que des familles soient perturbées, aient de la peine à s'organiser. Les tensions rejaillissent alors sur les adolescents, ce qui nécessite un appui particulier. L'Ecole peut s'adresser dans ces cas à une institution d'aide à la jeunesse - Office cantonal des mineurs - qui délègue un de ses assistants auprès de l'élève et de la famille concernés. Afin de faciliter les contacts de part et d'autre, les maîtres et plusieurs assistants sociaux eurent ce soir-là l'occasion d'échanger leurs expériences.

"Des oiseaux venus d'un monde étrange"

Travail de céramique
d'élèves de 1ère année.





11 oct. : statistique cantonale : 757 élèves à l'ESB.

début nov. : Dès cette période une troupe de théâtre hante les sous-sols fantomatiques de l'ESB à raison de 3 soirs par semaine. Souhaitons que cette activité crée des émules parmi nos élèves. Ce qui semblerait être le cas.

10 nov. : St-Léon : congé pour les uns, journée pédagogique pour les autres. A vous de trouver qui sont les uns... et les autres !

16 nov. : Troisième réunion des parents pour ce premier trimestre. A l'ordre du jour : information scolaire et surtout professionnelle. Les parents étaient nombreux; est-ce un signe des temps, la crainte du chômage ? Possible.

Quoiqu'il en soit, leur attention était soutenue et l'utilité de ces rencontres démontrée.

C'est aussi Noël à l'ESB

On ne saurait l'oublier aux travaux manuels !

N'est-ce pas,
Monsieur Sparenberg ?



- 6 déc. : Tous les élèves de Romandie devant les mêmes problèmes ! A peu de chose près, c'est bien ce qui se passe ce matin-là. Les épreuves de mathématique destinées à faire le point sur les acquisitions de l'école primaire sont proposées aux élèves de première année des différents cantons romands. Corrigées à Neuchâtel, dans un institut de recherche, elles diront si oui ou non les petits fribourgeois ont bien travaillé à l'école primaire.
- du 13 au 17 déc. Tous les poumons de l'ESB soudain transparents. En tout cas pour l'assistante du car de radiophotographie qui en a vu défiler de toutes les couleurs et même des enfumés.
- 1983 13 janv.: Démonstration d'un modèle de microordinateur et de ses composants. L'informatique plane sur la maison (voir éditorial).
- "Intégration des classes littéraires aux cycles d'orientation de la ville de Fribourg" : selon l'arrêté du Conseil d'Etat, dont la presse révèle la teneur, dès 1984 l'ESB deviendra une école dotée de toutes les sections. Après l'intégration des classes pratiques puis de développement, le dernier élément est ajouté à la lente construction du cycle d'orientation de la ville de Fribourg. Nous aurons l'occasion de revenir sur cet important changement que connaîtra l'ESB dans un proche avenir.

☆ ESB INFORMATION... ☆

félicite

M. et Mme Charles SCHNEIDER qui, par la naissance de Grégoire, le 4 janvier 1983, sont devenus de jeunes grands-parents.

dit sa sympathie

à tous ceux qui ont été frappés dans leur affection lors des décès de :

- Kathia BERTINELLI, élève de la classe 2N, décédée accidentellement le 7 décembre 1983
- Monsieur Armand CHARRIERE, père de Bernard, élève du 2M, décédé le 1er janvier 1983
- Monsieur Joseph RICHOZ, papa de Mireille, élève du 1H, et de Véronique, élève du 2R, décédé accidentellement le 4 janvier 1983.
- Monsieur Henri GROSS, papa de Colette, élève du 3B, décédé le 16 janvier 1983.

se réjouit de la nomination par le Conseil d'Etat, de

Mlle Mireille CHANEZ

M. Louis DESPONT

Mme Henriette MUHEIM

M. Yvan OBERSON

M. Jean-Marc SCHWEIZER

☆ REUNIONS DE PARENTS ☆

Il nous paraît important de maintenir le contact entre vous, les parents, et l'Ecole. La prochaine rencontre parents-Ecole sera organisée de la même façon que celle du 1er trimestre, c'est-à-dire sous la forme d'entretiens d'une dizaine de minutes avec le maître de classe et éventuellement les maîtres enseignant les branches principales dans la classe fréquentée par votre enfant. Ce sera l'occasion de faire le point sur la situation scolaire de votre fils ou de votre fille en prenant connaissance des notes de mi-trimestre qui vous seront remises à ce moment-là. Le maître de classe vous renseignera sur l'heure où il vous attendra.

La rencontre aura lieu le

mercredi 2 février 1983 dès 16h00

dans l'une des classes du bâtiment principal, de celui du Bourg ou de la Villa Caecilia. (Veuillez remplir la fiche RP p. 29)

D'autre part, nous avons le plaisir de vous inviter dès aujourd'hui à prendre part à une soirée récréative. Pour une fois il ne sera pas question de nouveaux programmes, de difficultés particulières, de méthode de travail mais de passer ensemble une bonne soirée préparée par les élèves; le programme reste une surprise mais nous vous attendons nombreux

le soir du jeudi 16 juin 1983

à la grande salle de l'ESB.

Un petit mot d'invitation vous parviendra au début juin.

☆ VELOMOTEURS ☆

Comme ces années passées, l'Ecole donnera la possibilité aux élèves concernés de passer l'examen pour l'obtention du permis de vélomoteur. Le service cantonal d'éducation routière donnera une information complète puis fera passer l'examen. Les élèves nés jusqu'au 31 décembre 1969 peuvent y participer; dans ce cas, ils rempliront la fiche en page 25.

Réunion d'information : 9 et 10 mars 1983 à 16h00

Examen théorique : 22 et 23 mars 1983 à 16h00

Il est bien entendu qu'une demande de permis peut aussi être adressée directement à l'Office de la circulation à Fribourg.

☆ COURS DE SECOURISME ☆

Une nouvelle organisation des cours de secourisme a été mise en place dès l'automne 1981. Il s'agit essentiellement de faciliter le travail du maître dans les travaux pratiques s'effectuant jusqu'alors avec un nombre trop élevé d'élèves.

La solution choisie en accord avec les instances de la Protection civile, distingue une partie théorique donnée par le maître de biologie dans le cadre des cours de sciences et une partie pratique. Cette dernière se déroulera après la classe et sera échelonnée sur 4 périodes d'une heure et demie chacune. Les groupes de travail ne compteront en aucun cas plus de 16 élèves et seront pris en charge par des maîtres de l'école et des moniteurs samaritains. Cette activité débutera vers la fin du 2e trimestre, elle est facultative mais nous signalons que la participation à ces cours donne droit à une attestation qui pourra être présentée au moment de la demande du permis de conduire en lieu et place des cours de secourisme prévus à cette occasion.

Les élèves de 2ème année doivent s'inscrire à ces cours pratiques au moyen de la fiche se trouvant ci-dessous.

2^E ANNEE FICHE A REMETTRE AU PROFESSEUR DE CLASSE le 31 janvier 1983

S

L'élève Nom Prénom Classe..... No.....

s'inscrit aux cours pratiques de secourisme donnés après la classe
(4 leçons de 1h30)

Signature des parents :

A remettre au maître de classe le 31 janvier 1983 par TOUS les skieurs

SKI

REPAS

Groupe No :

L'élève Nom:..... Prénom: Classe:..... STATION:.....

choisit les possibilités pour les repas des journées à ski (explication p. 15)
Cocher pour chaque jour la possibilité retenue

		A	B	C
		boisson	potage	assiette
lundi	7 février 83	<input type="checkbox"/>	<input type="checkbox"/>	<input type="checkbox"/>
mardi	8 février 83	<input type="checkbox"/>	<input type="checkbox"/>	<input type="checkbox"/>
jeudi	10 février 83	<input type="checkbox"/>	<input type="checkbox"/>	<input type="checkbox"/>
vendredi	11 février 83	<input type="checkbox"/>	<input type="checkbox"/>	<input type="checkbox"/>

Signature des parents :

FICHE DE VOEUX POUR L'ANNEE 83/84

A remettre le lundi 11 avril 1983 au maître de classe par :

- tous les élèves des classes de 1ère et de 2ème années (sauf les classes 2B, 2C, 2D)
- tous les élèves des autres classes dont le retour à l'ESB est possible.

Nom de l'élève : Prénom : Classe actuelle :

Date de naissance : Nombre d'années de scolarité :
 (Ne pas compter l'école enfantine
 mais compter l'année en cours)

1. Voeux formulés par les parents (toutes les indications sont fournies aux pages 3 à 8)

1.1 Votre enfant va-t-il (elle) revenir à l'ESB pour l'année scolaire 83-84

(cocher) OUI NON

1.2 Si votre enfant ne revient pas à l'ESB, que va-t-il (elle) faire ?

.....

1.3 - Votre enfant commencera sa 2ème année à l'ESB en automne 83.

Quelle section choisissez-vous ? (en tenant compte des résultats scolaires obtenus à Pâques)

pratique générale "Etudes"
 (cocher une possibilité)

- Votre enfant commencera sa 3ème année à l'ESB en automne 83.

Dans quelle section souhaitez-vous qu'il (elle) soit placé(e) et quelle option ou quel type choisissez-vous ? (ne cocher qu'une possibilité)

<p><u>Section</u> </p> <p style="text-align: center;">pratique <input type="radio"/></p>	<p style="text-align: center;">générale</p> <p style="text-align: center;"> <input type="radio"/> / \ 1 2 3 <input type="checkbox"/> <input type="checkbox"/> <input type="checkbox"/> </p>	<p style="text-align: center;">"Etudes"</p> <p style="text-align: center;"> <input type="radio"/> / \ C E <input type="checkbox"/> <input type="checkbox"/> </p>
<p><u>Option-type</u> </p> <p style="text-align: center;">---</p>	<p style="text-align: center;">option</p>	<p style="text-align: center;">type</p>

1.4 Remarques éventuelles :

.....

Signature des parents :

2. AVIS ET PROPOSITIONS DES PROFESSEURS

Tenant compte de l'orientation désirée, appréciation
 (BIFFER les épithètes inutiles)

2.1. des résultats scolaires

prof. de français : bons-suffisants-insuf.
 prof. de math. : bons-suffisants-insuf.
 prof. d'allemand : bons-suffisants-insuf.

2.2. du mode de travail et de l'application

bon-satisfaisant-négligé
 bon-satisfaisant-négligé
 bon-satisfaisant-négligé