

esb

information

n° 33 août 1982

EDITORIAL

Une fin d'année scolaire haletante, des élèves surchauffés, puis de longues journées d'étude pour les maîtres studieux, de travail pour l'équipe de direction et celles des concierges, un bâtiment qui recouvre ses aises, serein et qui s'endort du parfum des salles de classe mystérieusement embaumées. Le reste n'est qu'une histoire de mer, de lacs et montagnes, tentes et balades, de groupes qui jouent et de détente. Voilà pour l'été.

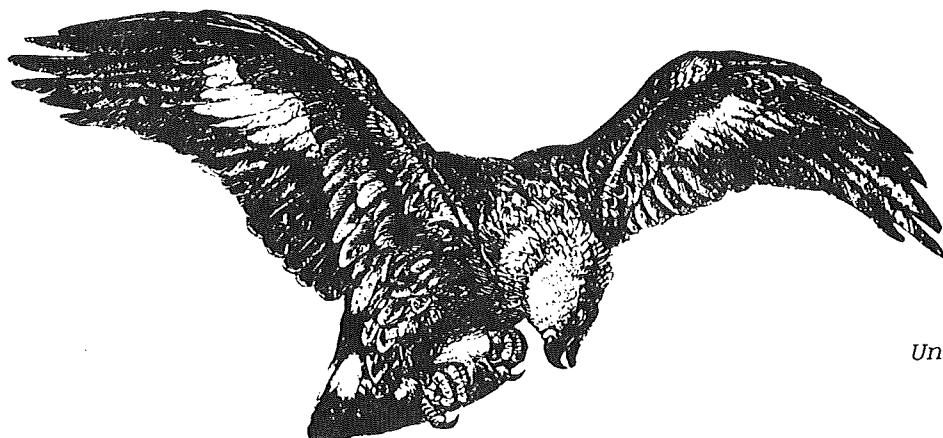
Phénix, l'Ecole renaît subitement de ses cendres au premier jour de septembre. L'arrivée rude et massive de ses 800 élèves tendrait presque à la déséquilibrer ! Mais au fond, Elle en a vu d'autres et sait très bien qu'au-delà des péripéties et des agitations, c'est au creux de l'hiver, lorsque la nuit s'éternise et que la nouveauté a perdu tout attrait, c'est là que, patiemment, Elle attend ses élèves.

Non pas pour les dévorer, telle une hideuse mygale, mais bien pour mettre à rude épreuve leur volonté de savoir, leur souci de régularité, leur tempérament accrocheur.

Nous serons là pour les aider, nos élèves. Un sens chaleureux des relations humaines, une méthode de travail, des cours d'appui et de rattrapage, une ouverture plus nette au monde artistique devraient être des atouts majeurs dans le long et difficile apprentissage de l'être et du savoir auquel tout adolescent, fondamentalement ancré dans la condition humaine, n'échappe pas.

Coen Furtner

DES AIGLES A L'ESB



(voir dessin de couverture)

Ce sont des dessins réalisés par des classes de 2ème et de 3ème année.

Un oiseau : un dessin d'observation d'après des gravures du 19ème siècle.

Un décor : un environnement tiré du monde fantastique de la bande dessinée contemporaine. (Pilote et Metal Hurlant).

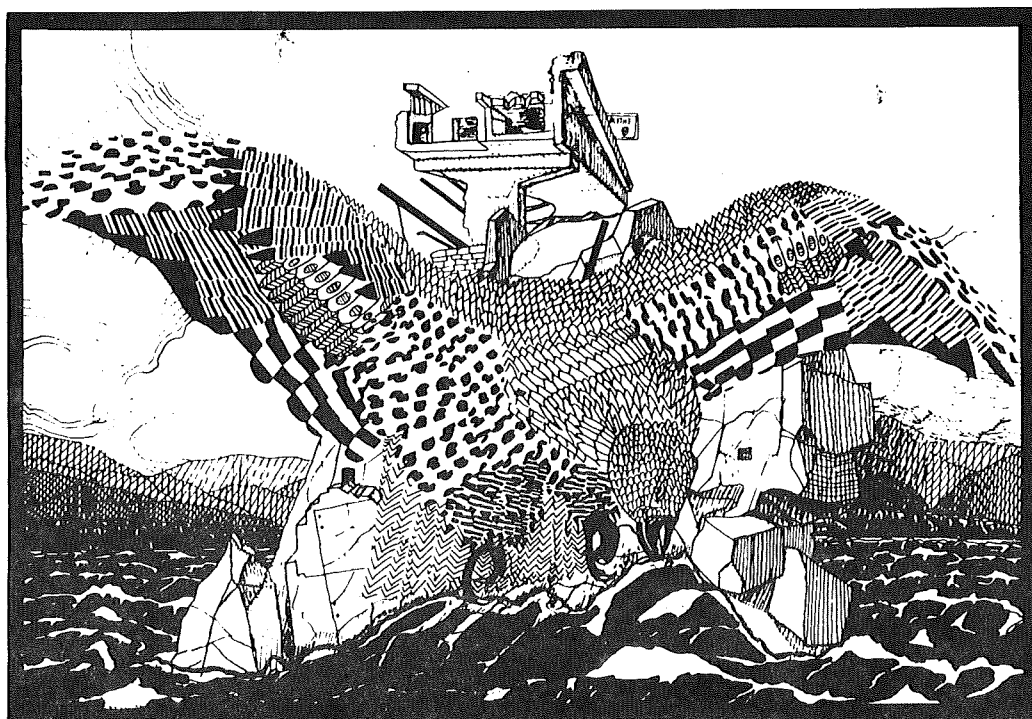
Une technique : des trames, des textures, des rythmes, des structures graphiques réalisés à l'encre de chine. Le tout permettant de mettre en place les différents plans de l'image dans une répartition judicieuse des valeurs.

La conjugaison de ces trois éléments, une technique et deux références, nous a permis de recréer un nouvel univers graphique, une nouvelle génération d'images.

Le dessin des élèves, construit comme un puzzle, est un recel composé des fragments graphiques des résidus d'images volés à notre environnement quotidien.

A mi-chemin entre la connaissance scientifique et la pensée mythique ou magique; à la fois savant et bricoleur; l'élève avec des moyens artisanaux confectionne, pour son plaisir, un objet matériel, le dessin, qui est en même temps un objet de connaissance.

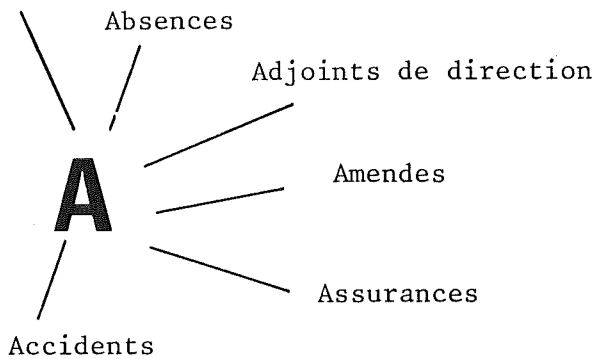
Bernard BAILLY, professeur de dessin



RENSEIGNEMENTS UTILES

SOMMAIRE

Abonnement

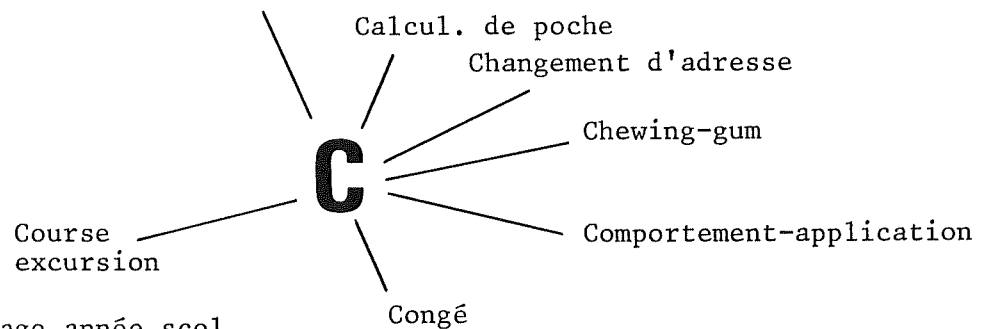


B

Bibliothèque

Bourses

Carnets de devoirs



Découpage année scol.

D

Devoirs

Directeur

E

Etudes

F

Frais scolaires

H

Horaire

M

Médecin scolaire

O

Objets perdus

Orientation scol.
et professionnelle

P

Parents

Q

Qui répondra à vos
questions

maître de classe

prof. de branche

adj. de direction

conseiller d'orient.

directeur

R

Rattrapage

S

Secrétariat

Soupers de classe

Stages préprofessionnels

V

Vélocycle

RENSEIGNEMENTS UTILES

Abonnement

Depuis l'année scolaire 1981/1982, une partie du coût des abonnements de trains ou autobus est remboursée aux parents des élèves habitant la campagne. La somme forfaitaire que les parents doivent prendre à leur charge s'élève à fr. 150.--. Le supplément, qui varie bien sûr d'un trajet à l'autre, est ristourné aux parents par l'intermédiaire du boursier communal, dans les mois qui suivent la fin de l'année scolaire.

Cette manière de faire est devenue possible par la volonté des communes du district de Sarine campagne et du Lac français de s'associer en une communauté gérant et redistribuant à chacune de ses parties, selon des critères appropriés, les frais de transport ne revenant pas aux parents. Telle commune, défavorisée de par la distance la séparant de Fribourg, paiera moins par élève que telle autre, beaucoup plus proche.

Mais tout ceci n'est réalisable que si à la fin du mois, l'élève conserve précieusement son abonnement. Les CFF et GFM, avertis, ont accepté de ne plus ramasser les abonnements échus. En juin, dernier mois de l'année scolaire, l'élève se présente avec le stock complet (9 ou 10 abonnements). Au cas où il en aurait égaré un, il ne lui sera pas remboursé.

Absences

Lorsqu'en raison d'une maladie ou de tout autre motif imprévisible, des élèves ne peuvent se rendre en classe, leurs parents informent immédiatement par téléphone

- le secrétariat de l'ESB (22.35.85) pour tous les élèves fréquentant une classe logée dans le bâtiment principal ou dans celui du Bourg
- M. Bernard Carrel (22.29.81) pour les élèves des classes de la Villa Caecilia.

A leur retour, les élèves apportent, sur formule ad hoc, une excuse écrite signée de leurs parents et la présentent à l'adjoint de direction de leur groupe.

Les absences aux cours de natation

étant devenues très - sinon trop - fréquentes, la direction s'est vue contrainte de mettre sur pied des cours complémentaires d'éducation physique. Il s'agit de deux heures de gymnastique données le mercredi soir, tous les 15 jours, après l'école. Y participent les élèves ne pouvant suivre normalement les cours de natation mais aptes à la gymnastique.

Adjoints de direction

Les maîtres principaux, rebaptisés dès l'automne 1981 adjoints de direction, ceci afin d'éviter toute confusion avec d'autres dénominations, partagent avec le directeur les responsabilités de l'Ecole en constituant avec lui l'équipe de direction.

Soucieux de l'organisation, de certaines tâches particulières telles que l'équipement, le matériel, l'établissement de l'horaire, responsables des bâtiments annexes, ils secondent également les maîtres de classe dans la résolution de problèmes plus difficiles que peuvent poser certains élèves.

Bâtiment principal : MM Jean-Claude CUENNET (classes de 1ère et 2ème année)
Pierre BURGUY (classes de 3ème année)

Ecole du Bourg : M. Daniel STEVAN

Villa Caecilia : M. Bernard CARREL

Amendes

La législation scolaire prévoit que la Préfecture inflige des amendes en cas d'absences illégitimes. Dans le cadre scolaire proprement dit, des amendes peuvent être infligées s'il y a eu des dégâts au bâtiment ou aux installations. Les montants récoltés alimentent un "Fonds social" destiné à apporter un modeste appui aux familles en difficultés financières. Celles-ci peuvent donc formuler des demandes d'aide, adressées au directeur de l'Ecole.

Assurances

Les assurances maladies et accidents sont prises en charge par les parents; l'expérience montre qu'une assurance responsabilité civile peut éviter des surprises désagréables et une assurance vol simple permettre le remplacement de "choses" qui ont disparu. Dans ces domaines, l'Ecole n'assume aucune responsabilité.

A titre complémentaire, une assurance scolaire contre les accidents prend en charge les frais non couverts par l'assurance de base. En cas d'accident de leur enfant, même s'il se passe en dehors de l'école, les parents signalent le cas à leur assurance de base et en informent aussi l'Assurance scolaire contre les accidents, ch. des Cliniques 17, 1700 Fribourg, tél. 21.18.76. Au moment du règlement final, ils transmettront à la même adresse les documents permettant le remboursement de la part financière mise à leur charge par leur propre assurance.

Lorsqu'un accident a lieu à l'école, le secrétariat doit être averti (il arrive en effet que des élèves n'informent personne d'un accident bénin). L'annonce du cas à l'Assurance scolaire contre les accidents se fait alors par l'Ecole et les parents en reçoivent confirmation.

B

Bibliothèque

Dans le bâtiment principal, une bibliothèque est ouverte aux élèves. Plus de trois mille ouvrages y sont proposés, allant des livres d'information et de références aux romans et aux lectures de délasserment en passant par les encyclopédies et les dictionnaires.

Conçue dans un sens éducatif, elle permet aux élèves de consulter des fichiers, de rechercher des informations et de s'y promener librement.

Il n'est bien sûr pas dans l'idée des responsables de faire respecter le calme régnant dans les bibliothèques universitaires, mais les élèves comprendront la distinction entre ce local et une salle de jeux.

Bourses

Les bourses d'études et d'apprentissage ne sont accordées qu'à des jeunes gens et jeunes filles âgés de plus de seize ans. Durant la scolarité obligatoire de leurs enfants, les parents peuvent s'adresser à Pro Juventute, rue de l'Abbé-Bovet 6, Fribourg, tél. 22.39.33 (appeler le matin).

C

Carnets de devoirs

Chaque élève possède un carnet de devoirs dans lequel il est tenu d'inscrire ses tâches quotidiennes. Il considérera ce carnet comme un cahier soigné, représentant un plan de travail et non comme une vulgaire feuille de brouillon où s'accumulent toutes formes de graffiti.

Ce document, par les annotations, remarques et signatures qu'il contient, assure un lien précieux entre l'Ecole et les parents qui sont vivement invités à y jeter régulièrement un sérieux coup d'oeil.

Sur l'initiative du maître de classe et des élèves, ce carnet peut contenir également les notes hebdomadaires, qui seront alors contresignées par les parents.

Calculatrices de poche

Durant les leçons de mathématique, en 1ère et 2ème année, les élèves ne sont pas autorisés à utiliser des calculatrices de poche; les vertus du calcul opératoire justifient aujourd'hui encore la pratique d'exercices traditionnels. Par contre, dans les classes de 3ème année, les élèves suivront un cours d'introduction qui les familiarisera avec les fonctions principales proposées par les calculatrices. Elles seront dès lors utilisées durant les heures de mathématique, de comptabilité et de calcul commercial.

Des problèmes d'achat pourront se poser; c'est pourquoi nous conseillons aux élèves qui n'en posséderaient pas encore à l'heure actuelle, d'attendre les explications du maître de mathématique en début d'année.

Changement d'adresse

Toute modification intervenant dans l'adresse ou le numéro de téléphone des parents des élèves doit être communiquée sans délai au secrétariat de l'Ecole.

Chewing-gum

Afin d'éviter certaines tentations de les déposer un peu partout, les chewing-gums sont interdits dès l'entrée dans les bâtiments. Le travail des concierges sera facilité si chacun dépose son chewing-gum dans les poubelles.

Comportement - Application

Au bas des notes trimestrielles sont prévues deux cases pour l'attribution de mentions qualifiant l'une le comportement général à l'école, englobant les manques à la politesse, à l'honnêteté (tricherie), à la discipline d'une vie communautaire et aux égards envers les autres, élèves ou professeurs, l'autre l'application à l'étude, le degré d'efforts fournis, la régularité dans le travail et la volonté d'apprendre.

Pour éviter trop de subjectivité dans l'établissement de ces notes, les 3 maîtres des branches principales sont invités à faire leur proposition qui est elle-même discutée lors d'un conseil de classe avec la direction. A ce moment-là seulement, la note définitive est arrêtée.

Pour l'instant, ces mentions sont chiffrées et établies sur la base du système appliqué aux notes de branches (voir lère page du bulletin trimestriel).

Précisons enfin que ces mentions permettent, en corrigeant l'impression donnée par les moyennes des différentes branches, de fournir parfois un profil plus exact des "prestations scolaires" d'un certain nombre d'élèves.

Congé

Toutes les demandes de congé doivent être faites par écrit et à l'avance; elles sont rédigées par les parents qui sont seuls compétents pour entreprendre cette démarche. Elles sont remises à l'adjoint de direction du groupe de classes auquel appartient l'élève. Les requêtes portant sur une absence de plus de deux jours sont adressées au directeur de l'Ecole. Il est bien clair que les parents engagent alors leur totale responsabilité pour ce qui concerne le travail scolaire et les épreuves à rattraper.

Course, excursion de classe

Les courses d'école, au sens traditionnel du terme, ont été remplacées par d'autres sorties prévues en rapport avec une activité scolaire déterminée. Ce peut être, par exemple, des visites d'exposition, de bâtiments ou installations suscitant un intérêt particulier, des excursions botaniques, des voyages d'information professionnelle, des découvertes de sites historiques, des échanges de classe.

Le fait que la sortie porte sur un objectif déterminé, n'exclura pas, il est bien clair, la possibilité de profiter de cette occasion pour améliorer la qualité des relations maître-élèves.

D

Découpage de l'année scolaire

L'année scolaire est divisée en trois trimestres au terme desquels les résultats scolaires sont appréciés par des notes adressées aux parents. Pour égaliser la longueur des trimestres, les trois périodes sont ainsi fixées pour 1981-1982 :

- 1er trimestre : 30 août - 3 décembre	Notes de mi-trimestre : 15 octobre
- 2e trimestre : 6 déc. - 18 mars	" " " " : 28 janvier
- 3e trimestre : 21 mars - 1 juillet	" " " " : 13 mai

Devoirs (voir méthode SQL2R p. 24)

Les "devoirs" (il s'agit plutôt d'un travail personnel d'étude) constituent, dans le système actuel, l'un des éléments indispensables à une formation de base sérieuse.

En proposant des exercices de réflexion, de mémorisation et d'application à partir des matières exposées en classe, ce travail personnel doit permettre à l'élève de progresser régulièrement, de se situer, de contrôler son degré de compréhension, ses possibilités d'exploitation et de prendre ses responsabilités.

Dans des circonstances normales, ce travail à domicile doit être fait par l'élève sans aide extérieure: l'expérience montre cependant que l'intérêt des parents et un certain contrôle sont toujours bénéfiques et nécessaires.

D'une façon très générale, la "moyenne" du temps d'étude pourrait se situer, d'après un sondage auprès des élèves de première année, à un peu plus de 90 minutes par jour (le samedi étant compté!).

Dès la première semaine chaque élève de lère année recevra une information sur la manière de travailler à la maison.

Ainsi chacun PRENDRA EN CHARGE SA FORMATION PERSONNELLE dont l'un des éléments essentiels est un TRAVAIL SERIEUX, APPROFONDI ET REFLECHI.

Directeur

Chargé de "la responsabilité générale de l'Ecole", le directeur est, sur rendez-vous, à disposition de tous; il prie les parents de ne pas l'appeler par téléphone à son domicile, mais répondra par contre, avec plaisir, durant les heures de bureau, aux appels adressés au 22.35.85.

Etudes surveillées

Voir informations particulières page 21.

Frais scolaires

Au degré secondaire, les parents participent aux frais scolaires. La facture qui leur sera adressée présentera en détail la destination des montants réclamés. Les familles ainsi que les mères qui assument seules la charge de leurs enfants et qui éprouvent des difficultés à effectuer le versement demandé peuvent obtenir une réduction voire une annulation de la facture. Les demandes motivées sont adressées par écrit au directeur.

H

Horaire des classes

La durée des leçons journalières est généralement de 50 minutes. Afin d'utiliser au mieux les possibilités de concentration des élèves, la majeure partie du travail scolaire s'effectue le matin. Après les deux périodes de l'après-midi, le temps libre peut être utilisé en fréquentant les cours de rattrapage, les cours facultatifs, la bibliothèque, l'étude ou en pratiquant diverses activités artistiques ou sportives.

L'horaire de travail des élèves de l'ESB sera donc le suivant pour l'année scolaire 1982/1983 :

	<u>matin</u>		<u>après-midi</u>
1ère heure	7h40 - 8h30	6ème heure	14h00 - 14h50
2ème "	8h30 - 9h17	7ème "	14h50 - 15h40
3ème "	9h17 - 10h05		
4ème "	10h20 - 11h07		
5ème "	11h07 - 11h55		

Précisons que cet horaire de classe est celui qui s'adapte le mieux aux horaires complexes des trains et autobus.

M

Médecin scolaire

Le Service sanitaire des Ecoles de la Ville effectue chaque année des contrôles Morro (dépistage de la tuberculose) et conduit une investigation plus approfondie auprès des élèves de 2e année. Tous les trois ans, les élèves sont soumis à un examen radiographique; le prochain aura lieu durant l'année scolaire 1982-1983.

O

Objets perdus

Pour l'école, le bureau des objets perdus (ou trouvés) est au "Matériel scolaire", bâtiment principal: c'est là que tous ceux qui ont perdu quelque chose (cahier, manuel, clé, veste, pull, affaires de gymnastique...) peuvent s'adresser. C'est là aussi que les élèves qui auront trouvé quelque chose, le rapporteront.

Le responsable du matériel prendra également note des "disparitions" de matériel que ce soit dans les salles de l'école, les couloirs ou les garages. Dans la mesure du possible, il informera les élèves qui ont signalé cette "disparition", si l'objet en question est retrouvé.

En cas de vol, l'école ne peut assumer aucune responsabilité (cf Assurances p. 7).

Il faut relever que de nombreux objets perdus (trousses, vestes, pulls, classeurs, affaires de gymnastique, de piscine) n'ont jamais été réclamés !

Orientation scolaire et professionnelle

Un service d'orientation scolaire et professionnelle, intégré à l'Ecole, fonctionne sous la responsabilité de deux psychologues. Après une première sensibilisation effectuée dans les classes de 1ère année, il assure, dans une perspective de continuité, l'information professionnelle et scolaire ainsi que l'orientation de tous les élèves. Le service OSP collabore avec les professeurs et la direction à la solution de problèmes relevant de la psychologie scolaire. Il est au service des parents pour tenter de répondre à toutes leurs questions concernant l'avenir scolaire et professionnel des enfants.

P

Parents

L'ESB s'efforce d'instaurer et de maintenir une collaboration étroite avec la famille; les contacts sont entretenus de plusieurs manières :

- Annotations contenues dans le carnet de devoirs
- ESB-Information
- Circulaires (destinées aux parents)
- Rencontres Parents-Ecole (voir page 22)
- Entretiens individuels (voir Qui ?)

Q

Qui répondra à vos questions ?

Si vous avez un problème de n'importe quel ordre à résoudre concernant votre enfant, vous pouvez vous adresser à l'un des collaborateurs de l'Ecole.

Dans les cas simples, un entretien téléphonique peut suffire; il sera parfois nécessaire de demander un rendez-vous pour un entretien individuel.

- le maître de classe a le contact le plus fréquent avec votre enfant; il veille à une bonne coordination des devoirs à domicile, organise le travail et la répartition des tâches en classe. Il est le mieux à même de donner des résultats d'ensemble sur la situation scolaire de votre enfant.

- le professeur de branche peut apporter dans le domaine de son enseignement des informations précises et conseiller parents et élèves sur le travail scolaire (liste des maîtres des branches principales page 17).
- l'adjoint de direction intervient lorsque des problèmes de comportement ou d'insuffisances caractérisées apparaissent.
- le conseiller d'orientation peut répondre aux questions d'information et de choix professionnel; il est à même de donner des indications sur les possibilités de carrières dans les domaines les plus divers. Il peut également offrir une aide psychologique aux élèves en difficulté et conseiller certains traitements spécifiques (rééducation de dyslexie par exemple).
- le directeur se tient, lui aussi, à disposition des parents. Néanmoins, il les invite instamment à prendre contact avec ses collaborateurs lorsque des problèmes peuvent être résolus directement avec eux. Cette manière de faire vise, bien sûr, à plus d'efficacité et évitera au directeur une surcharge de travail.

R

Rattrapage

Une fois par semaine et pour chacune des trois années, un professeur est à disposition, de 15h45 à 16h30, pour apporter des compléments d'explications sur des matières mal comprises et pour faciliter le rattrapage d'élèves en difficultés. Ces cours que les élèves fréquentent librement, faisant en même temps l'apprentissage du sens de leur responsabilité, ont lieu selon le plan suivant :

		<u>1ère</u>	<u>2ème</u>	<u>3ème</u>
Français	jeudi	Mme Hauser salle 14	Mme Bourqui salle 35	
Allemand	mercredi	M. Genoud salle 35	M. Grünenfelder salle 44	Mme Muheim salle 36
Mathématique	mardi	Mlle Tâche salle 13	Mlle Chanez salle 14	M. Guillaume salle 47
Dactylo	lundi	M. Brodard salle de dactylo		

S

Secrétariat

Le secrétariat de l'Ecole assure un service de réception et d'information; en liaison exclusive avec la direction, il effectue les travaux administratifs et comptables.

Soupers de classe

Il est utile de bien préciser les responsabilités lorsque sont organisés des soupers de classe. Cette initiative, pour autant qu'elle émane des élèves, n'engage qu'eux et leurs parents. L'Ecole ne se chargera donc pas, dans ce cas, de veiller à ce que la sortie prévue se déroule dans de bonnes conditions et laisse aux parents le soin de s'en préoccuper.

Stages pré-professionnels

En cours d'année, durant les vacances, principalement de la Toussaint et de Carnaval, les élèves qui se trouvent en dernière année de scolarité obligatoire, ont la possibilité d'effectuer des stages pré-professionnels destinés à contrôler un choix provisoirement arrêté. Ils reçoivent à ce sujet, de la part des conseillers d'orientation, toutes les informations utiles. Les élèves des classes de section pratique effectuent tous, sur le temps de classe, lorsqu'ils sont en 8e ou en 9e année de scolarité, un stage pré-professionnel.

Véломoteur

Le véломoteur, moyen de locomotion commode mais bruyant et parfois dangereux, n'est toléré, en raison de risques d'accident, qu'à certaines conditions :

- il est interdit de rouler à deux sur un véломoteur,
- la vitesse doit être réduite aux abords de l'école,
- dès qu'ils pénètrent dans la cour, les élèves ont l'obligation de mettre pied à terre, d'arrêter le moteur et de pousser leur véhicule jusqu'au garage.

Si ces prescriptions ne sont pas respectées, les véломoteurs - comme les bicyclettes - seront confisqués pour une durée de 1 à 3 jours.

Notons aussi que l'Ecole ne peut assumer aucune responsabilité lorsque des dégâts ou des vols sont causés aux véломoteurs entreposés dans le garage. Mais si, comme l'an dernier, ces déprédations allaient en augmentant, nous nous verrions contraints de prendre des mesures plus strictes encore.

ORGANISATION DE L'ESB

Année 1982 - 1983

1ÈRE ANNÉE

<u>Classe:</u>	<u>Section:</u>	<u>Bâtiment:</u>
1A	P/3	bât. principal
1B	P/2	bât. principal
1C	P/2	Villa Caecilia
1D	P/2	Villa Caecilia
1E	D	bât. principal
1F	G	bât. principal
1G	G	bât. principal
1H	G	bât. principal
1K	G	bât. principal
1L	G	bât. principal
1N	G	Bourg
1R	G	Bourg

2ÈME ANNÉE

<u>Classe:</u>	<u>Section:</u>	<u>Bâtiment:</u>
2A	P/3	bât. principal
2B	P/2	Villa Caecilia
2C	P/2	Villa Caecilia
2D	D	Villa Caecilia
2F	G	Bourg
2G	G	Bourg
2H	G	bât. principal
2K	G	bât. principal
2L	G	bât. principal
2M	G	bât. principal
2N	G	bât. principal
2R	Etudes	Bourg
2S	Etudes	bât. principal

3ÈME ANNÉE

<u>Classe:</u>	<u>Section:</u>	<u>Bâtiment:</u>
3A	P/3	Bourg
3B	G (1)	bât. principal
3C	G (1)	bâtiment principal
3D	G (2)	bâtiment principal
3E	G (2)	bâtiment principal
3F	G (3)	bâtiment principal
3G	Etudes C	bâtiment principal
3H	Etudes E	bâtiment principal
3K	Etudes E	Bourg

Légende :

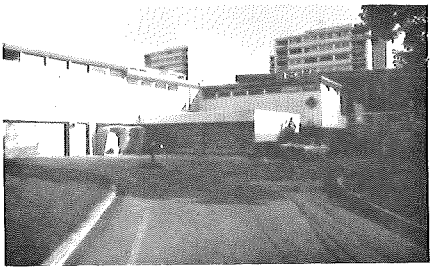
P/3 (P/2) = classe de section pratique effectuant 3 (2) ans au Cycle d'orientation

G = section générale

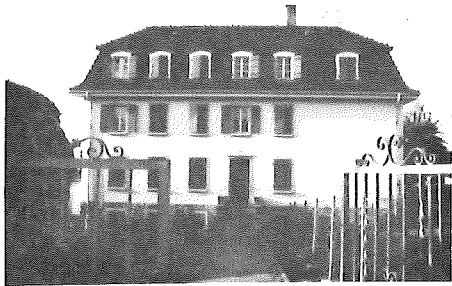
D = classe de développement rattachée à la section pratique.

MAITRES DES BRANCHES PRINCIPALES

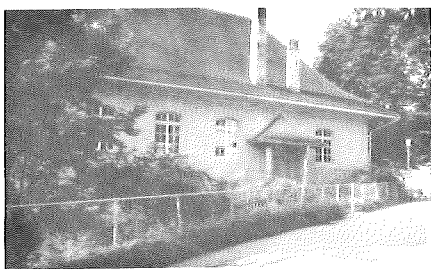
	<u>FRANCAIS</u>	<u>ALLEMAND</u>	<u>MATHEMATIQUE</u>
	<i>Mmes, Mlles, MM</i>	<i>Mmes, Mlles, MM</i>	<i>Mmes, Mlles, MM</i>
1 A	<u>Cuennet</u>	Cuennet	<u>Gautron</u>
1 B	<u>Goumaz</u>	Goumaz	<u>Leibzig</u>
1 C	<u>Schweizer</u>	Schweizer	Schweizer
1 D	<u>Maillard G.</u>	Maillard G.	Maillard G.
1 E	<u>Maillard Michel</u>		Maillard Michel
1 F	<u>Gisler N.</u>	Genoud	Tâche
1 G	<u>Hauser</u>	Girard	<u>Chanez</u>
1 H	<u>Vuichard</u>	Maillard Marc	<u>Brülhart</u>
1 K	<u>Vuichard</u>	Vuichard	<u>Leibzig</u>
1 L	<u>Macheret</u>	Macheret	Chanez
1 M	<u>Quartenoud</u>	Muheim	Tâche
1 N	<u>Stoppa</u>	Stoppa	Oberson
1 R	<u>Quartenoud</u>	Muheim	<u>Oberson</u>
2 A	<u>Jungo</u>	Kneuss	Bays D.
2 B	<u>Ryser</u>	Ryser	Ryser
2 C	<u>Carrel</u>	Carrel	Carrel
2 D	<u>Schneuwly</u>	Schneuwly	Schneuwly
2 F	<u>Bays A.</u>	Perroud	Bays
2 G	<u>Stevan</u>	<u>Muheim</u>	Bays
2 H	<u>Genoud</u>	Bovet	Gautron
2 K	<u>Piqué</u>	Bovet	Gautron
2 L	<u>Maillard Marc</u>	Kneuss	Chanez
2 M	<u>Python</u>	Grünenfelder	Bays
2 N	<u>Piqué</u>	Grünenfelder	<u>Leibzig</u>
2 R	<u>Bourqui</u>	Perroud	Bays A.
2 S	<u>Schuwey</u>	Grünenfelder	Leibzig
3 A	<u>Despont</u>	Despont	Despont
3 B	<u>Burgy</u>	<u>Grünenfelder</u>	Gisler L.
3 C	<u>Darbellay</u>	<u>Kneuss</u>	Gisler L.
3 D	<u>Kirsch</u>	<u>Grünenfelder</u>	Guillaume
3 E	<u>Girard</u>	Kneuss	<u>Guillaume</u>
3 F	<u>Darbellay</u>	Grünenfelder	<u>Gisler L.</u>
3 G	<u>Burgy</u>	Bovet	<u>Guillaume</u>
3 H	<u>Rappaz</u>	Bovet	Brülhart
3 K	<u>Stevan</u>	Muheim	Oberson



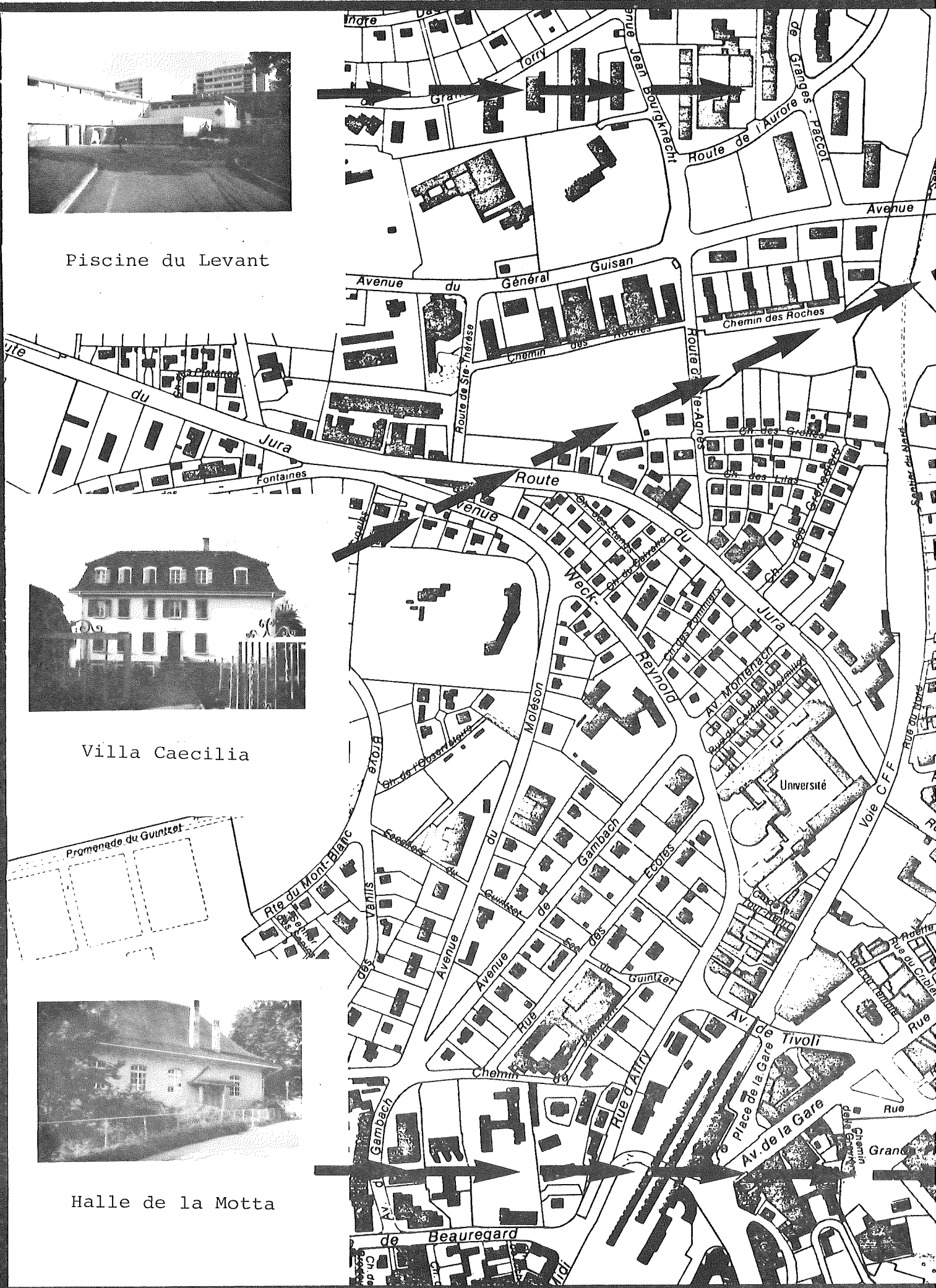
Piscine du Levant



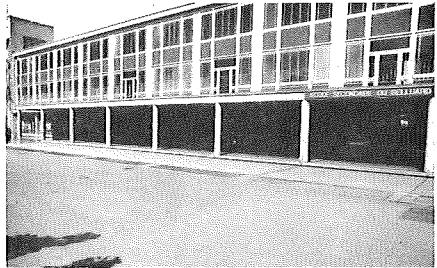
Villa Caecilia



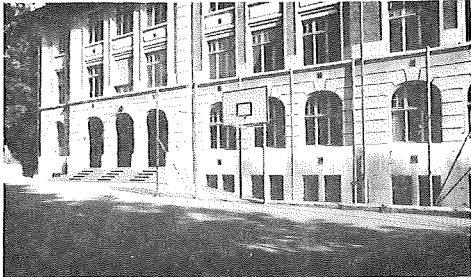
Halle de la Motta



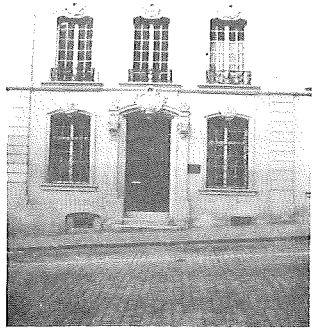
LES DIFFERENTS BATIMENTS DE L'ESB



Bâtiment principal



Ecole du Bourg



Ecole ménagère
St-Nicolas

Plan
Supérie

An die Eltern deutscher Muttersprache

DEUTSCH

Verehrte Damen
Sehr geehrte Herren,

Im Laufe des Schuljahres werden Sie mehrmals Schriftliche Mitteilungen der Schule erhalten. Dabei können vielleicht Fragen Ihrerseits auftreten : diese können Sie in Ihrer eigenen Muttersprache einer unserer Sekundarlehrerinnen stellen :

Fräulein Michelle BOVET, Rue de Morat 242, Fribourg, tél. 23.33.69
die auch alle weiteren Anfragen zur Erlangen von Ihnen nützlichen Auskünften gerne entgegennehmen wird.

Ai genitori di lingua italiana

ITALIANO

Gentil Signora,
Egregio Signore,

Durante l'anno scolastico riceverete, a più riprese, comunicazioni scritte da parte della scuola. Se queste susciteranno in voi degli interrogativi o se comunque avrete bisogno di qualsiasi informazione, vi preghiamo di rivolgervi nella vostra stessa lingua a uno dei professori della scuola :

Signor Pierre PIQUE, Rte de Villars 40, Fribourg, tél. 24.71.08

A los padres de alumnos de lengua española

ESPAÑOL

Señoras,
Señores,

Durante el año escolar, recibirán varia veces comunicaciones escritas de la Escuela. Si su lectura suscita en Uds alguna interrogación, si por otra parte quieren hacer cualquier pregunta o pedir cualesquiera informaciones útiles, pueden dirigirse, en su propio idioma, a uno los profesores de la Escuela :

Señor Pierre PIQUE, Rte de Villars 40, Fribourg, tél. 24.71.08

To the English speaking parents

ENGLISH

Dear Ladies/Gentlemen,

Several times, during the school year, you will receive information related to school matters. Questions which may arise thereof and also all additional enquiries you may deem useful to your knowledge should be addressed in your own language to one of the school teachers :

Mme Henriette MUHEIM, rue Marcello 14, Fribourg, tél. 22.17.07

ETUDE SURVEILLEE

On a évoqué brièvement, à la page 10, l'importance et le sens des devoirs à domicile. En raison des attentes prolongées imposées à de nombreux élèves dont l'heure de départ d'un train ou d'un autobus ne coïncide pas avec la fin des cours, l'Ecole organise, dès le 6 septembre 1981, chaque soir, de 16h00 à 17h15, du lundi au vendredi, une étude surveillée.

De 15h40 à 16h00, les élèves ont la possibilité de faire une petite pause, de se rendre à la bibliothèque ou, s'ils le désirent, de commencer immédiatement leur travail.

Cette étude regroupe dans la grande salle du bâtiment principal de nombreux participants. Telle qu'elle est organisée, l'étude permet aux élèves de travailler dans de bonnes conditions de tranquillité. En raison de la participation nombreuse, il est pratiquement impossible que le surveillant apporte aux élèves des explications sur des matières difficiles ou mal comprises. Pour cela, d'autres formes d'aides compensatoires sont mises en place : appui pédagogique, méthode de travail en première année, rattrapage scolaire dans les disciplines fondamentales pour toutes les classes (description page 14).

La participation à l'étude, qui ne fait l'objet d'aucuns frais supplémentaires, est réservée, en priorité, aux élèves habitant la campagne sans que soient exclus, évidemment, les élèves de la ville.

En dehors des permissions motivées, présentées par écrit et demandées à l'avance à l'adjoint de direction, la présence des élèves inscrits est obligatoire. Un contrôle régulier est exercé. Les inscriptions sont données pour la durée du trimestre; elles peuvent pourtant être modifiées en tout temps par avis écrit des parents. De son côté, l'Ecole peut exclure de l'étude un élève dont la présence pose des problèmes importants. Il n'est peut-être pas inutile de rappeler enfin que la participation d'un enfant à l'étude ne libère pas ses parents de toute responsabilité dans le contrôle du travail qu'ils doivent exercer.

Important : tous les parents des élèves remplissent à ce propos la fiche se trouvant à la page 33.

REUNIONS DES PARENTS

Les réunions de parents constituent l'une des formes à travers laquelle une collaboration profitable peut s'établir entre l'école et la famille. Bien que les parents reçoivent par cette revue des informations abondantes, il nous est apparu judicieux de les compléter de deux manières :

- soit par une séance d'information-échange avec les parents des nouveaux élèves de l'ESB,
- soit par des entrevues avec le maître de classe ou le maître de branche.

Réunion des parents des nouveaux élèves

Un cycle d'orientation tel que le Belluard regroupant 35 classes et à peu près 800 élèves devient, par la force des choses, un monde assez complexe qu'il n'est pas aisé de saisir au premier regard. Nous espérons que "ESB Information" vous l'ait déjà fait découvrir en partie, mais nous pensons bien que maintes questions de votre part attendent encore des réponses. Nous essaierons de vous les apporter lors de la soirée du

mardi 21 septembre 1982 à 20h15

à laquelle nous invitons tout particulièrement les parents des élèves de 1ère année. Les parents des autres élèves sont également les bienvenus. Les prolongements de l'examen d'évaluation, les problèmes d'adaptation à un rythme scolaire différent, l'intégration dans une nouvelle école, la signification de la 1ère année...., tels seront les principaux sujets abordés dans une première partie de la soirée. Ensuite ce sera aux maîtres de classe de 1ère année d'expliquer en détail aux parents la méthode de travail proposée à leur enfant (voir page). Cette deuxième partie se déroulera dans les salles de classe, où les parents auront l'occasion, par ce premier échange, de se familiariser avec les exigences posées à leur enfant.

Entrevues avec les professeurs

Organisées à la mi-trimestre, après 7 semaines de travail, elles seront la première occasion pour les maîtres de l'Ecole d'apporter aux parents des renseignements utiles sur l'application et les résultats scolaires de leur enfant.

Le maître de classe se tiendra à disposition, en principe dès 18h00, dans la salle de classe où travaillent les élèves. En plus du maître de classe, les parents auront la possibilité de rencontrer les maîtres des branches principales si la nécessité s'en faisait sentir. Le principe retenu est celui du rendez-vous d'une durée de 10 à 15 minutes. Vous seront alors présentées les moyennes intermédiaires des branches principales (français, allemand, mathématique) complétées par des annotations sur l'application et le comportement en classe. Ce sera aussi et surtout l'occasion de parler de la manière dont votre enfant voit et vit sa scolarité à l'ESB.

Dates de ces rencontres : mardi 19 octobre, classes de 1ère et 3ème année
jeudi 21 octobre, classes de 2ème année

DU NOUVEAU A L'ESB

UN GROUPE INSTRUMENTAL A L'ESB ?

Et pourquoi pas ?

L'expérience a déjà eu lieu, avec succès, dans certaines écoles du canton. Alors pourquoi ne pas la tenter également à l'ESB ? Notre but n'est pas de "faire comme les autres", mais de prouver que l'on peut se retrouver, après les classes, pour pratiquer un hobby en commun.

Si l'on dit que la musique adoucit les moeurs, il est en tout cas certain qu'elle permet de s'exprimer, de transcrire des sentiments, d'aller à la recherche d'une harmonie. De plus la pratique musicale nécessite une forme de dépassement de soi.

C'est pourquoi, nous proposons aux élèves que cela intéresse une répétition hebdomadaire d'une heure; le jour sera fixé à la rentrée d'entente avec les inscrits. Nous tâcherons alors de mettre en commun nos connaissances musicales et de préparer une petite prestation, pouvant être présentée à diverses occasions.

Que faut-il pour entrer au groupe instrumental ?

- Etre instrumentiste depuis 3 ans au moins.
- Posséder son instrument à vent ou à cordes.
- Avoir de l'enthousiasme pour la musique.
- Etre décidé à consacrer une heure par semaine à répéter dans un ensemble.

Autre activité artistique

Le groupe instrumental ne sera pas le seul à se consacrer à des activités artistiques. En effet, les élèves intéressés par le théâtre ne seront pas en reste puisqu'il leur sera possible de mettre sur pied, dès l'automne, une pièce à leur convenance avec un professeur du conservatoire.

Tous les élèves désireux de s'engager dans l'un ou l'autre groupe sont invités à lire attentivement les affiches à la rentrée. Ils y trouveront les indications des réunions d'information.

Un sigle cabalistique ? Une inscription magique ? Non; rassurez-vous !

Au début de cette nouvelle année scolaire SQL2R se veut un souhait d'efficacité pour tous les élèves de 1ère année de l'ESB.

Par la prise en charge du cours hebdomadaire "Apprendre à apprendre" (A.A.), le maître de classe va emmener, petit à petit, chacun de ses élèves sur les sentiers d'une méthode de travail. Il leur expliquera comment s'organiser, dans quel environnement étudier, comment gérer leur temps, comment apprendre et retenir plus efficacement.

A. LA METHODE *

L'introduction, l'explication et la mise en pratique de la méthode de lecture "SQL2R" constituent l'essentiel, le moment privilégié du cours A.A.

A l'école primaire, dès la première année, l'enfant fait l'apprentissage de la lecture de telle sorte qu'à son arrivée au Cycle d'orientation, il peut lire. Mais cette technique demande d'être perfectionnée et c'est justement ce que se propose la méthode "SQL2R" afin que l'élève comprenne et retienne bien ce qu'il lit.

Ce perfectionnement exigera du temps, une adhésion motivée et un effort constant de la part de l'élève.

Au début de l'année, les maîtres de français, de géographie, d'histoire et de sciences mettront en pratique cette méthode durant leur leçon afin que l'élève acquière un certain automatisme. Durant cette période, moins de matières seront abordées au profit de la qualité de l'apprentissage.

Principe de la méthode

Face à un texte, quel que soit le sujet abordé, l'élève se retrouve bien souvent démuni. Les indications qui suivent lui serviront de fil conducteur :

* Cette méthode, testée aux Etats-Unis, introduite sous différentes formes en Suisse romande (Neuchâtel, Fribourg) s'intitule en réalité "SQ3R", selon l'appellation anglaise. Pour éviter l'ambiguïté, le 1er R (Read) est devenu un L (Lire). Elle est quelque peu adaptée au niveau de nos élèves.

1. Les 5 étapes

- S Survoler : parcourir très rapidement les titres, sous-titres, résumés; donner un coup d'oeil aux photos, aux schémas.
- Q Questionner : se poser des questions sur la matière; transformer les sous-titres en questions.
- L Lire : lire une première fois rapidement pour chercher les réponses aux questions que l'on s'est posées, capter quelques idées dominantes.
- R Résumer : lire une deuxième fois avec attention, par sous-titre.
Ecrire, sans l'aide du livre et avec ses propres mots, un bref résumé.
- R Répéter : évoquer de mémoire, à partir du résumé, les points principaux, puis les points secondaires.

(=SQL2R)

2. Résumer (R1)

Cet exercice demande beaucoup d'attention. Les 3 conseils pour "Prendre de bonnes notes de travail" peuvent servir de guide :

- a) ne rien écrire avant d'avoir terminé la lecture du paragraphe (sous-titre);
- b) prendre des notes de mémoire, sans avoir recours au livre;
- c) rédiger un bref résumé avec ses propres mots.

3. Protocole de travail

Le protocole de travail ne fait que reprendre point par point les étapes proposées. Ce document, que l'élève établira, d'abord en classe avec l'aide du maître, puis, lorsqu'il aura acquis une certaine habitude, seul à la maison, devrait favoriser l'assimilation de la méthode et par conséquent des matières à étudier.

protocole de travail

HEURE: début: _____
fin: _____ ➔ durée: _____ minutes

S SURVOLER SOUS-TITRES:

Q QUESTIONNER JE POSE DES QUESTIONS:

L LIRE PREMIÈRE LECTURE RAPIDE
RÉPONSES AUX QUESTIONS (Q)

QUELQUES IDÉES IMPORTANTES:

R RÉSUMER LECTURE ATTENTIVE PAR PARAGRAPHE (SOUS-TITRE)

RÉSUMER AVEC SES PROPRES MOTS (VERSO)

R RÉPÉTER ÉVOQUER DE MÉMOIRE, À L'AIDE DU RÉSUMÉ
CONTRÔLER

Exemple d'une feuille de protocole non remplie

Le résumé se fera au verso de cette feuille. Tous ces documents seront classés par matière et disposés dans un classeur, réservé spécialement à cette méthode de travail.

Lorsque l'élève pourra effectuer le résumé sans remplir par écrit (il le fera mentalement) ce protocole, l'objectif recherché sera alors pleinement atteint.

B. ORGANISATION DU TRAVAIL PERSONNEL

Certaines conditions favorisent l'étude de l'élève à la maison. Il s'agit d'y travailler selon un certain ordre et dans une atmosphère et des conditions adéquates.

Les recommandations qui suivent seront présentées et expliquées par le maître de classe dans le courant du premier trimestre.

1. Gérer son temps

- a) organiser le travail du jour: choisir l'ordre d'apprentissage des différentes matières, prévoir des temps de révision;
- b) établir et "respecter" un horaire hebdomadaire qui fait la part des temps d'étude, de loisirs, de sport... ;
- c) utiliser judicieusement le carnet de devoirs.

2. Aménager sa place de travail

- a) Dans la mesure du possible, travailler toujours au même endroit.
- b) Disposer d'une table assez spacieuse, être assis confortablement et correctement.
- c) Veiller à avoir un éclairage approprié (pas d'éblouissement; lumière depuis la gauche, pour un droitier...).
- d) Avoir à disposition tout son matériel: dictionnaire, matériel pour écrire, manuels, cahiers...
- e) Travailler dans le calme, sans bruitage d'ambiance (!).
- f) Contrôler son matériel avant de commencer à travailler, avant de partir pour l'école.

En conclusion, nous dirons que c'est en favorisant cette organisation personnelle de leur enfant que les parents leur apporteront une aide très utile. Dans cette perspective, la première rencontre organisée au mois de septembre devrait permettre une présentation et une discussion de cette méthode (voir page).

Une collaboration étroite et bienveillante entre élèves, maître de classe et parents constitue un facteur essentiel pour assurer une bonne réussite dans les études.

Jean-Claude CUENNET

ECHANGES SCOLAIRES

RENCONTRES SCOLAIRES BELLUARD - KERZERS 1982

ou

LES PINGOUINS RENCONTRENT LES LACUSTRES.

Au mois de février, les deux classes de 3ème année ont fait une première connaissance épistolaire, un bon exercice dans l'emploi de la deuxième langue. Un second contact eut lieu par le moyen de la bande enregistrée; chacun a pu ainsi entendre la voix de son camarade. Nous avons bien fait attention qu'il n'y ait pas d'échanges de photographies, afin que la surprise de la première rencontre effective soit plus grande.

Cette première rencontre eut lieu les 10 et 11 mai à Kerzers. Idée très originale de Monsieur Johner : conduire les partenaires, un alémanique et un romand en tracteur et char dans les fermes des villages avoisinants. Ce fut une surprise de se trouver tout à coup dans une ferme perdue de la campagne lacustre. A deux, ils avaient la tâche de fabriquer l'épouvantail le plus original possible. Martin Johner et moi-même les avons récoltés en début d'après-midi à l'aide d'une camionnette. Ils furent exposés dans la forêt de Kerzers. C'était du "Fellini" !

Après avoir goûté à la spécialité de la région, le gâteau au sel, préparé par trois aimables dames du village, les élèves se sont rendus à bicyclette en forêt. Grillades et jeux ont agrémenté la soirée, et vers 22 heures, tous ont retrouvé "leur ferme" à vélo. Le lendemain, après le petit déjeuner en famille, il y eut une matinée scolaire : français, allemand et musique. Un repas préparé par les élèves et des dames de l'école, donna à chacun l'énergie nécessaire pour le sport et les jeux de l'après-midi : volley-ball, course au sac, corde tirée et autres. Vers 17 heures, il fallut prendre le train pour rentrer à Fribourg. Dans le train, la moitié des élèves du 3 A ont dormi comme des marmottes : faire du vélo pendant deux jours, alors qu'en ville, le vélomoteur épargne les muscles 50 kilomètres à vélo, ça use les pingouins !!!

Les 3 et 4 juin, ce fut le tour des Lacustres de venir nous trouver à Fribourg.

Une jolie banderole de bienvenue fut préparée par trois de nos élèves. Après les retrouvailles, les partenaires ont effectué un parcours photographique en vieille ville, ce qui permettait aux uns et aux autres de mieux connaître notre belle ville et ses habitants. Le repas de midi fut pris en famille.

L'après-midi fut consacré aux personnes du troisième âge. Un groupe se trouvait à la Providence, l'autre à Beau-Site. Les jeunes et les vieux ont su se compléter et l'ambiance fut des plus chaleureuses. Les personnes âgées ont beaucoup apprécié notre passage; une expérience à renouveler.

Après un bain rafraîchissant à la Motta, les classes se retrouvèrent au "Grabensaal", au bord de la Sarine. Une bonne grillade, préparée par Monsieur Johner, régala la jeunesse et les organisateurs des jeux ont fait preuve d'humour et d'originalité. Vers 22 heures, tous allèrent retrouver leur famille d'accueil.

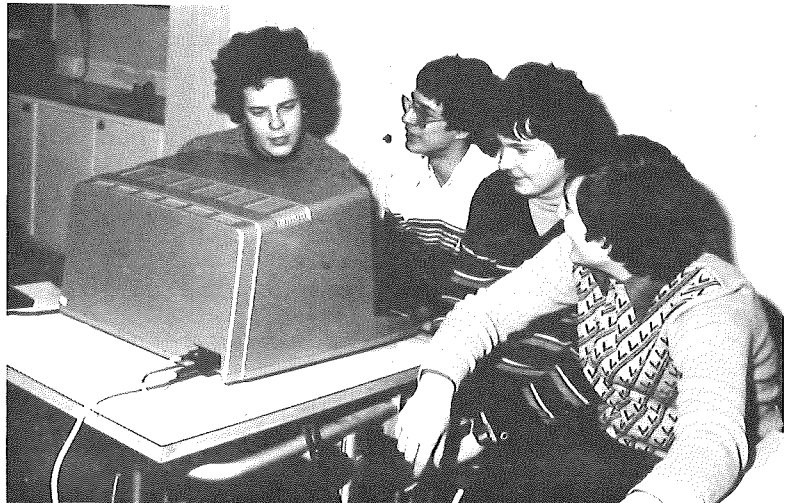
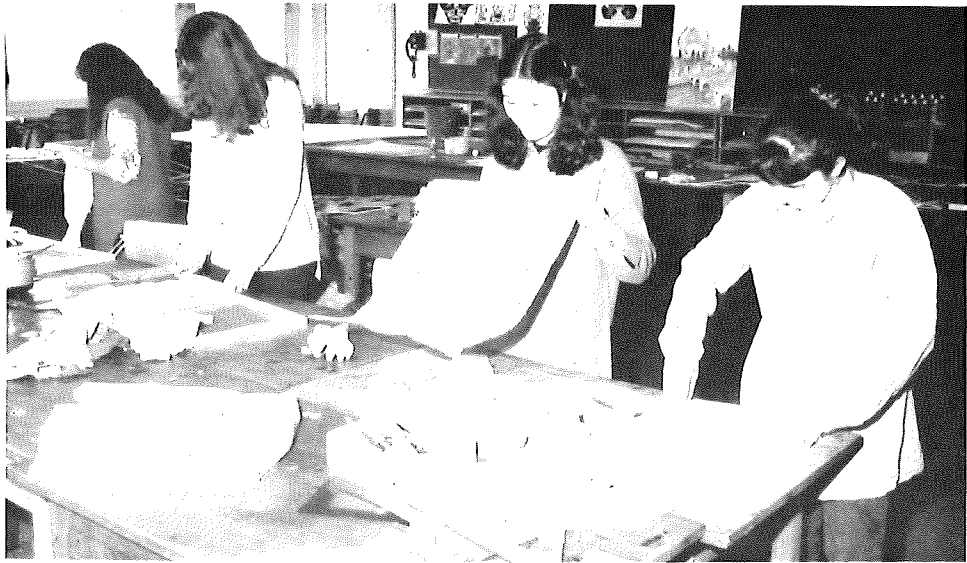
Le vendredi était consacré à l'école et à la mise en place d'une petite exposition retraçant les quatre jours de notre rencontre. Les maîtres du Belluard ont accepté très aimablement nos hôtes de Kerzers dans un de leurs cours. Ainsi, les Lacustres ont pu se faire une idée globale de notre grande école.

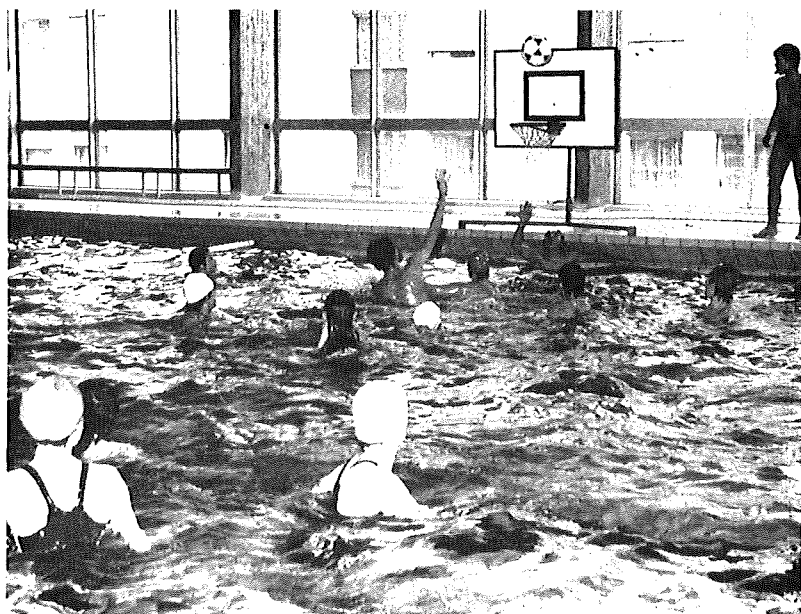
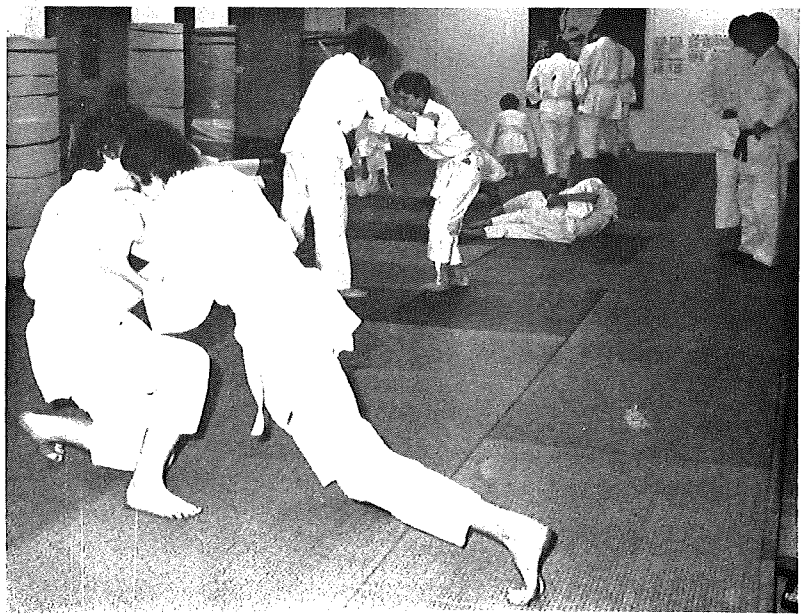
Isaline Jordan avait tourné un joli film à Kerzers; il fut présenté ce matin-là. Le repas de midi nous réunit dans le jardin des parents d'une élève pour une grillade bien sympathique. L'après-midi fut consacré à la mise en place de la petite exposition dans le hall principal du Belluard. Ainsi, les autres classes de l'ESB ont pu se faire une idée de notre expérience. Des journalistes de la presse locale sont venus voir le résultat de notre rencontre et, vers 17 heures, nous avons pris congé de nos amis alémaniques.

Nous remercions vivement tous ceux et celles qui ont permis que ces journées se déroulent pour le plus grand plaisir de chacun. Espérons qu'une expérience semblable puisse se renouveler l'année prochaine avec l'une ou l'autre de nos classes. N'est-ce pas là une excellente manière d'utiliser à bon escient les connaissances de l'allemand et, en même temps, de faire un pas amical vers une meilleure connaissance, donc compréhension, de nos compatriotes d'outre Sarine.

SEMAINE DE SPORTS ET D'OPTIONS

15 - 19 février 1982





se réjouit de la naissance

de Fanny, fille de M. et Mme Jean-Maurice RAPPAZ

de Christophe, fils de M. et Mme Louis GISLER

d'Anne-Thérèse, fille de M. et Mme Jean-Marc SCHWALLER

de Yannick, fils de M. et Mme Edmond DARBELLAY

présente ses félicitations et ses voeux de bonheur

à M. Pierre JUNGO, à l'occasion de son mariage avec Mlle Marie-Jeanne SPERISEN

fait part, avec tristesse, du décès, au retour de l'école

de Thierry GAVILLET, élève de la classe P8, habitant Chénens

dit sa sympathie

*aux professeurs Bernard BAILLY, Jean KIRSCH et Roland GOUMAZ
qui, tous trois, ont eu la douleur de perdre leur père,*

*à Jean-Marc DAFFLON, élève de la classe 3A et à Jean-Michel BAPST,
élève de la classe P5, qui ont également connu la douleur de perdre
leur père.*

*formule ses remerciements et présente ses meilleurs voeux de succès
aux personnes qui viennent de quitter l'établissement. Il s'agit de*

*Mlles Marilynne GRANDJEAN, maîtresse de mathématique,
Fabienne GYGER, maîtresse de mathématique,
MM Claude BOSSEL, maître d'histoire et de géographie,
Charles FARINE, maître de travaux manuels,
Bernard MAILLARD, maître de musique.*

adresse la bienvenue aux nouveaux professeurs de l'Ecole. Il s'agit de

*MM Dominique BAYS, qui enseignera les mathématiques
Yvan DING, qui enseignera la comptabilité.*

Fiche à remettre au professeur de classe le 8 octobre 1982 par tous les élèves de l'ESB (données explicatives pages 22)

Elève : nom prénom classe no alph.

Cocher ce qui convient.

Les parents ne participeront pas à la réunion du 1er trimestre
 participeront à la réunion
Ils souhaitent être convoqués { à heures
à heure indifférente
(possibilité dès 18h00 ou selon indications du maître de classe)
En plus du professeur de classe, ils souhaitent rencontrer

Signature des parents :

Fiche à remettre jusqu'au 2 septembre 1982 au professeur de classe par tous les élèves (voir page 21)

Elève : nom prénom classe no alph.
domicile

Les parents inscrivent leur enfant à l'étude surveillée
 n'inscrivent pas leur enfant à l'étude surveillée

En cas d'inscription, préciser

a) les jours choisis : lundi mardi mercredi jeudi vendredi
b) heure de fin d'étude surveillée : 16h25 16h45 17h00 17h15

Cocher d'une croix les mentions qui conviennent.

Signature des parents :

VACANCES SCOLAIRES

ETE

du vendredi 2 juillet 1982 à 16h00 au lundi 30 août 1982 à 07h45

AUTOMNE

du vendredi 22 octobre 1982 à 16h00 au mardi 2 novembre 1982 à 07h45

NOEL

du mercredi 22 décembre 1982 à 16h00 au jeudi 6 janvier 1983 à 07h45

CARNAVAL

du vendredi 11 février 1983 à 16h00 au lundi 21 février 1983 à 07h45

PAQUES

du vendredi 25 mars 1983 à 16h00 au lundi 11 avril 1983 à 07h45

ETE

du vendredi 1er juillet 1983 à 16h00 au lundi 29 août 1983 à 07h45

CONGES OFFICIELS

mercredi 8 décembre 1982 Immaculée Conception

jeudi 12 mai 1983 Ascension

lundi 23 mai 1983 Lundi de Pentecôte

jeudi 2 juin 1983 Fête-Dieu

FICHE PERSONNELLE DES ELEVES DE L'ESB

(à remplir et à remettre, jusqu'au lundi 6 septembre, à leur maître de classe, par tous les élèves qui sont nouvellement admis à l'ESB en 1ère, 2ème ou 3ème année).

Elève

Classe

No d'ordre alphab.

Nom Prénom

Commune d'origine Né(e) le

Numéro postal Domicile

Rue Téléphone

Langue maternelle Religion

Caisse de maladie

Quelle est la dernière école et la dernière classe que tu as fréquentées ?

.....

Si tu habites hors de Fribourg, où prends-tu le repas de midi ?

.....

Signature de l'élève :

Père ou représentant légal

(en cas d'absence du père, mentionner le prénom de la mère)

Nom allié Prénom

Profession Adresse exacte

En cas d'urgence, autre(s) numéro(s) de téléphone où les parents peuvent être joints durant la journée :

Les parents soussignés s'engagent à collaborer avec l'école et à assurer à leur enfant une fréquentation régulière des cours; ils ont pris connaissance des dispositions évoquées dans ce bulletin d'information ainsi que des avis de rentrée et se disent en accord avec eux.

Lieu : le

Signature des parents :

