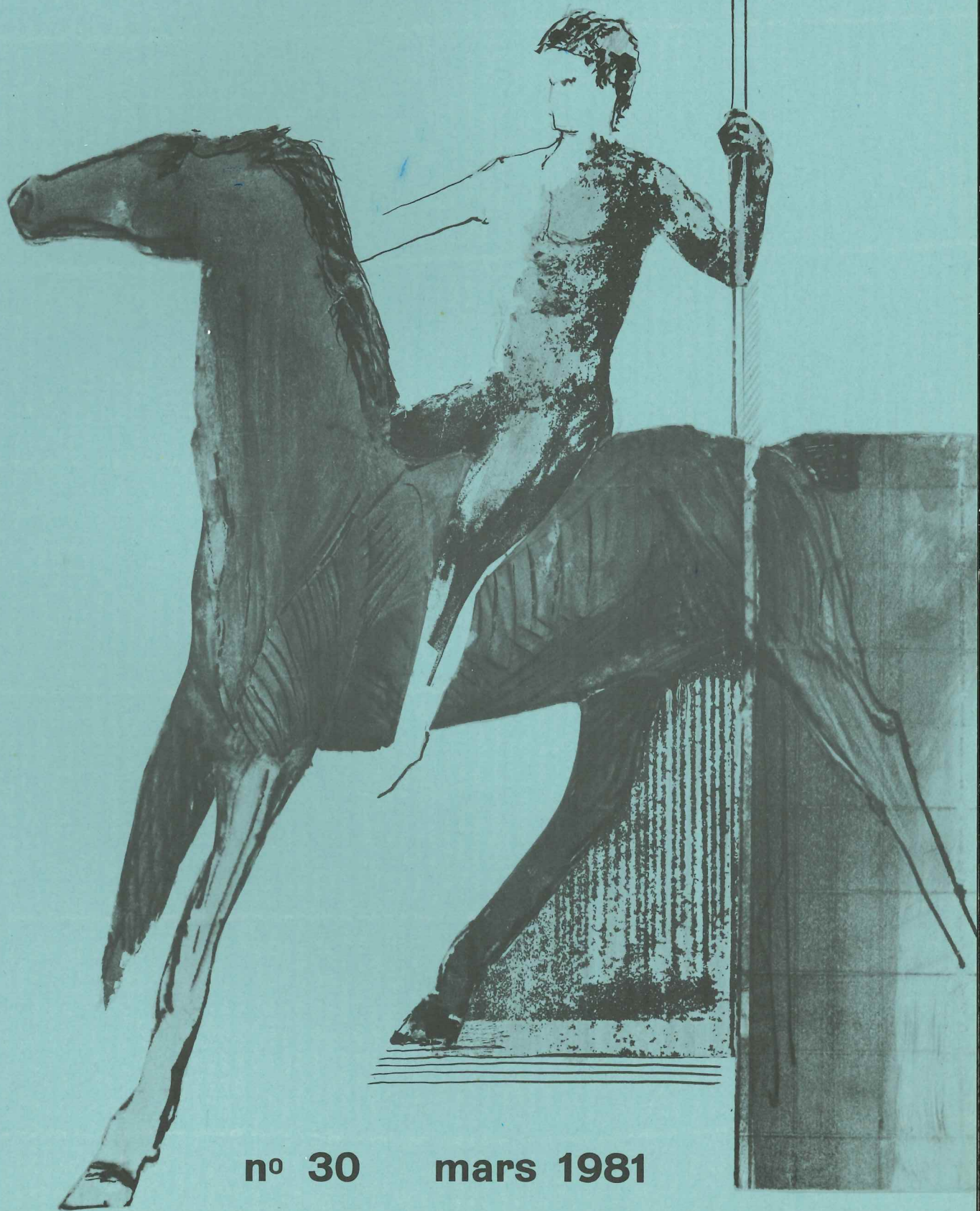


esb

information



n° 30

mars 1981

De décembre à mars, la vie d'une école ne subit pas de soubresauts notoires: les horaires mis en place en juillet sont assimilés par tous; le rythme, intégré par chacun. Une activité sourde se poursuit et se répète chaque jour. L'ESB est-elle devenue une ruche en hibernation? Oui à la ruche pour ce qu'elle représente d'efforts longs et patients; non à l'hibernation - excepté pour certains - qui signifierait vie au ralenti et croupissement.

De décembre à mars, un trimestre; mon premier trimestre en tant que directeur. J'ai saisi, mieux que je n'avais pu le faire comme professeur, la manière dont les élèves perçoivent et vivent une journée, une semaine d'école. Je les ai découverts préparant des menus étonnamment riches à l'économie familiale, dansant en rythme à la leçon de gymnastique, alignés derrière leur machine à écrire, tapant et jouant du ciseau à bois pour donner forme à un bateau sculpté, en évasion, à la leçon de dessin, sur des masques de carnaval qui faisaient courir leur imagination. Je les ai observés au chant, à l'étude, silencieux, à la bibliothèque, curieux, aux travaux sur métaux, précis; toutes activités dont un maître de français, de mathématiques ou d'histoire n'évalue que mal la richesse et la variété.

Et l'école n'est pas tout. Beaucoup d'idées viennent du monde extérieur et ce fut particulièrement le cas de deux émissions de TV: "l'Amour à 15 ans" et "Pause café", qui évoquèrent des sujets bien révélateurs des préoccupations de nos adolescents. Partagés entre parents, l'école et leurs copains, influencés par les médias et par bien d'autres choses encore, nos potaches, finalement, font leur chemin et acquièrent, cahin-caha, leurs valeurs propres, des raisons d'exister et des moyens pour y parvenir.

Image idyllique, peinture optimiste de la réalité scolaire ? Oui, en partie ! Car les sempiternels problèmes de discipline, de comportements difficiles sont bien présents et occupent trop de notre temps et de notre disponibilité. Il est pourtant clair que certaines normes fixées ne sont pas à outrepasser; des punitions, qui s'appliquent aussi bien à des brutalités ou impertinences qu'à des attitudes franchement négatives, s'ensuivront automatiquement. C'est aussi le phénomène de la passivité qui parfois s'étend et englué des classes entières telle une marée noire, déconcertant maîtres et direction sur son passage.

Trouverons-nous d'autres solutions aux problèmes de discipline ? Le livre "Enseignants efficaces" de Gordon propose des solutions qu'étudient quelques maîtres. Est-ce la panacée ? Un professeur de l'école travaille avec un assistant de l'Université pour tester l'impact d'un enseignement basé sur l'activité des élèves, appliquant par là-même les théories de Piaget. Enregistrements vidéo, critiques serviront peut-être à mettre au point de nouveaux types de leçons, plus motivantes.

Aurons-nous bientôt les classes littéraires ? une section pratique mixte et encore mieux intégrée ? garderons-nous un horaire de la journée - 5 périodes le matin, 2 l'après-midi - qui assure un bon équilibre entre un travail scolaire effectué le matin et des activités plus "souples" durant l'après-midi; qui préserve du temps libre pour les cours de rattrapage, les activités à option, les visites à la bibliothèque, la pratique du sport ou d'instruments de musique ? ou alors reviendrons-nous à un horaire de 4 périodes le matin et 3 l'après-midi, image de la scolarité du temps jadis ? Toutes ces questions actuellement débattues, ont leur importance et influent d'une manière ou d'une autre sur l'activité de la classe.

De décembre à mars, un trimestre.... c'est l'école en noir et blanc; ces deux couleurs se mélangeant pour donner parfois du gris, un peu fade, mais souvent aussi un bleu qui permet tous les espoirs.

C'est l'école, ... c'est la vie !

Céline Furtw

ANNEE SCOLAIRE 1981-1982

Dans trois mois, l'année scolaire 1980-1981 sera arrivée à son terme. A l'approche de cette échéance, il est nécessaire d'établir un bilan et surtout d'arrêter des prévisions pour la rentrée scolaire de cet automne. Des problèmes aussi importants que complexes attendent en effet des solutions : engagement éventuel de personnel enseignant, détermination du nombre des classes, réservation de locaux scolaires.

Les parents des élèves ne seront pas étonnés de devoir formuler, maintenant déjà, leurs vœux et leurs propositions concernant la scolarisation de leur enfant pour la prochaine année scolaire; même si certains éléments de décision font à ce jour défaut - notes scolaires finales, réponse définitive concernant une place d'apprentissage - il faut remplir la "Fiche élaborée en vue de la constitution des classes" (page) et la retourner, par les soins de votre enfant, à son professeur de classe, en même temps que le carnet des bulletins trimestriels, le lundi 6 avril 1981. Par souci de clarté, tous les élèves des classes de 1ère, de 2e année, des classes P1, P2, P3 et P4 rapporteront la fiche. Ceux des classes de 3e année et des autres classes P rapporteront la fiche dans la mesure où leur retour à l'ESB est possible. En cas de doute, les parents apporteront sur la fiche elle-même les précisions nécessaires. Il va de soi que directeur, professeurs et conseillers d'orientation sont à disposition pour tout renseignement complémentaire. Il faut encore rappeler ici qu'une loi, entrée en vigueur le 1er septembre 1972, précise que "La durée de la scolarité obligatoire est d'au moins 9 ans, pour filles et garçons, à raison de 38 semaines d'école par an au minimum."

INDICATIONS UTILES

Elèves de première année

- Tous les élèves, en première année, reçoivent un enseignement commun. Nous appliquons, au moment de l'inscription pour la 2e année, des distinctions qui correspondent aux sections des classes de 3e année. Ce regroupement

n'a pas de caractère définitif. Les parents proposent en conséquence sur la "fiche élaborée en vue de la constitution des classes" un choix résumé par une lettre (voir ci-après : organisation de l'ESB).

Pour être placés en section "Etudes" (section C ou E), les élèves devront en principe obtenir, à la fin de l'année scolaire, au moins

- une moyenne de 4,75 dans les branches éliminatoires
- 4,75 en moyenne générale.

Les élèves non promus peuvent, en principe, répéter une classe de première année sauf s'ils commencent, en septembre 1981, leur dernière année de scolarité obligatoire. Dans ce dernier cas, le passage en section pratique est, en règle générale, obligatoire.

Elèves de 2e année

- Les élèves reçoivent, en deuxième année, un enseignement qui ne présentera comme caractère diversifié qu'un niveau supérieur d'allemand en C-E-F.

Le passage de 2e générale vers une classe de la section "Etudes" en 3e année est possible si les résultats scolaires de fin juin se situent au moins à

- une moyenne de 4,75 dans les branches éliminatoires
- 4,75 en moyenne générale.

De plus, les élèves qui envisagent ce transfert doivent effectuer des travaux de vacances en allemand, suivre un cours de raccordement du 24 au 28 août et en réussir les épreuves d'évaluation finales.

Dans les cas limites, les contrôles psychologiques fournissent des renseignements complémentaires. Les élèves non promus peuvent, dans la règle, répéter leur classe sauf, en principe, s'ils ont terminé leur scolarité obligatoire.

Elèves terminant actuellement leur 9e année de scolarité

- Après 9 ans d'école, les élèves ont achevé le cycle de leur scolarité obligatoire; un prolongement peut être admis s'il est justifié par des motifs scolaires, pour des raisons de maturité ou d'orientation. Dans de tels cas, l'élève doit faire preuve d'une motivation suffisante et s'adapter aux exigences des classes. En aucun cas, il ne peut s'agir d'une salle d'attente en vue d'un engagement professionnel.

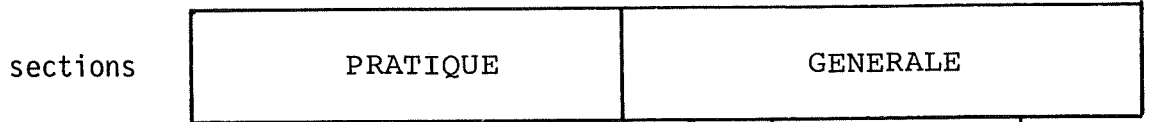
- En section P, les élèves se trouvent dans la situation de leurs camarades de troisième année sauf ceux qui fréquentent les cours de P1, P2, P3, P4. A part quelques exceptions, les enfants, qui se trouvent dans les classes citées ci-dessus, poursuivront dans la même section leur dernière année de scolarité.
Un transfert en section générale peut être envisagé pour les meilleurs élèves; les modalités en sont étudiées de cas en cas.

- Les sections "Etudes"
Le transfert ou le maintien d'un élève en section "Etudes" doivent être encouragés; il faut pourtant éviter certaines illusions et tenir compte des exigences concernant les résultats scolaires. Il faut aussi trouver chez les enfants des qualités qui peuvent être résumées ainsi :
 - goût affirmé pour le travail scolaire et les activités intellectuelles
en section C, facilité et intérêt pour les mathématiques
en section E, intérêt pour les problèmes de gestion et d'administrations
 - détermination bien arrêtée de poursuivre des études de la part de l'élève comme de celle des parents
 - tempérament accrocheur permettant de soutenir une volonté constante d'effort
 - régularité dans le travail quotidien et obtention de performances scolaires pleinement rassurantes.

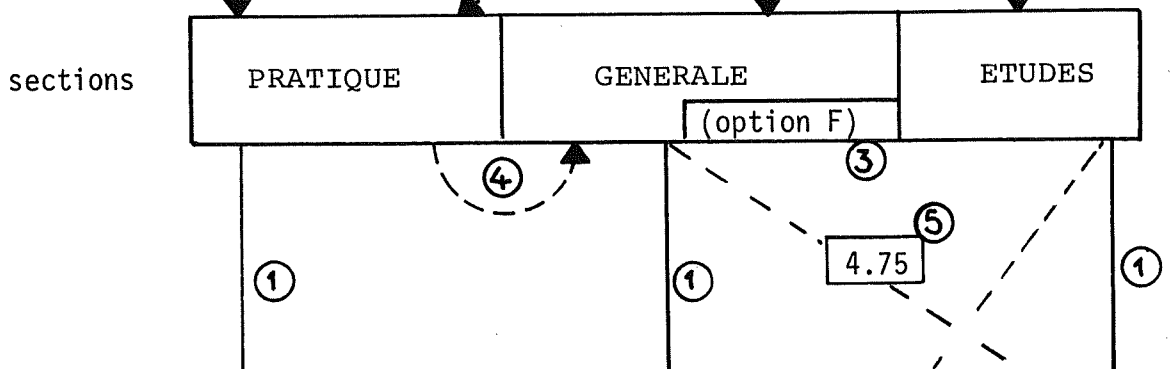
ORGANISATION GENERALE DE L'ESB

Années, sections, types, passages

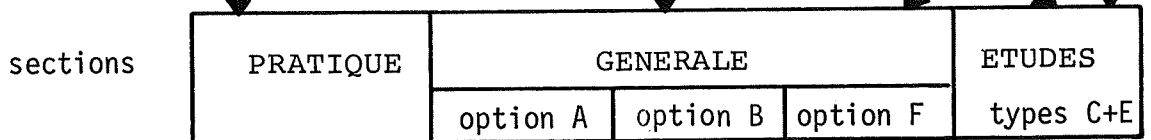
1^e ANNEE



2^e ANNEE



3^e ANNEE



- Légende :
1. indiquent les passages habituels: 4 en branches éliminatoires et en moyenne générale.
 2. passage en 1ère générale avec, en principe, une moyenne en branches éliminatoires et moyenne générale qui ne soit pas en-dessous de 4.60.
 3. regroupement des élèves se dirigeant vers un apprentissage de type commercial pour un enseignement plus poussé en allemand (idem C ou E).
 4. passage de 2ème pratique en 2ème générale (cas traités individuellement).
 5. + rattrapage en allemand.

OPTION F Commerciale, cycle court

Calcul commercial	1 h	L'anglais y est obligatoire. Cette option conduit, après 3 ans à l'ESB, les élèves vers un apprentissage de type commercial.
Comptabilité	2 h	Cette option est choisie de préférence par les élèves qui s'y trouvent déjà en 2ème année (classes 2D et 2F).

IMPORTANT

Vous n'avez pas compris quelque chose ? Téléphonnez-nous.

Pour la direction : 22.35.85

Pour le service d'orientation : 23.40.19

VACANCES SCOLAIRES

ETE

du vendredi 2 juillet 1981 à 16h00 au lundi 31 août 1981 à 07h45

AUTOMNE

du vendredi 23 octobre 1981 à 16h00 au lundi 2 novembre 1981 à 07h45

NOEL

du vendredi 18 décembre 1981 à 16h00 au lundi 4 janvier 1982 à 07h45

CARNAVAL

du vendredi 19 février 1982 à 16h00 au lundi 1er mars 1982 à 07h45

PAQUES

du vendredi 2 avril 1982 à 16h00 au lundi 19 avril 1982 à 07h45

ETE

du vendredi 2 juillet 1982 à 16h00 au lundi 30 août 1982 à 07h45

CONGES OFFICIELS

mardi	8 décembre 1981	Immaculée Conception
jeudi	20 mai 1982	Ascension
lundi	21 mai 1982	Lundi de Pentecôte
jeudi	10 juin 1982	Fête-Dieu

COURS A OPTION

Comme ces dernières années, l'école organisera, pendant le mois de mai, des activités complémentaires à option pour les élèves de 3e année. Chaque élève concerné peut choisir l'activité qui l'intéresse, il voudra bien cependant tenir compte des précisions suivantes :

Il ne s'agit pas avant tout de se distraire mais aussi et surtout d'apprendre quelque chose.

Les activités proposées devraient aussi permettre aux élèves de trouver des idées nouvelles d'occupation des loisirs; elles s'adressent avant tout à des débutants, surtout dans les domaines techniques.

Certaines activités exigeant un matériel plus coûteux, une participation financière des élèves sera demandée. Elle est précisée sur la liste.

Chaque élève voudra bien indiquer, sur la fiche d'inscription, 4 activités désirées, dans l'ordre des préférences. Il n'est en effet pas toujours possible d'assurer à chacun un placement conforme à son désir le plus cher, ceci pour des raisons pratiques (locaux surtout).

Calendrier =====

Section générale

lundi	4 mai
mercredi	6 mai
mardi	19 mai
jeudi	4 juin

Section pratique

lundi	11 mai
mercredi	13 mai
jeudi	21 mai
mardi	26 mai

LISTE DES ACTIVITES A OPTIONS OFFERTES AUX ELEVES

1. SPORT ET SANTE

La course à pied peut être un véritable plaisir et une source de santé, si elle est correctement pratiquée.

L'entraînement n'est pas seulement affaire de volonté et d'effort, mais encore une question de connaissance (méthodes d'entraînement, soins, alimentation équilibrée, etc).

Si tu t'intéresses à ce sport pour ton bien-être et pas seulement en vue de l'obtention de résultats spectaculaires, alors inscris-toi pour cette activité !

2. BRICOLAGE MENAGER

Remplacer le joint d'un robinet, repeindre un plafond ou une paroi, tapisser une chambre, poser un tampon, obturer une fissure, réparer une prise électrique, revêtir un sol, installer un appareil ménager...

Des personnes qualifiées vous initieront à l'art d'entretenir et d'embellir vous-mêmes un appartement : occupation intelligente et économique des loisirs.

3. BRIDGE

Le bridge est un jeu de cartes. Tout en conservant un aspect délassant, il présente un visage beaucoup plus complexe et aussi beaucoup plus attrayant que les différentes formes de yass par exemple. Le bridge est un jeu de calcul qui consiste pour l'essentiel à se fixer un but en fonction des moyens que l'on a et à mettre ensuite en oeuvre les ressources dont on dispose pour atteindre ce but.

4. ORNITHOLOGIE ou l'étude des oiseaux Fr 10.--

Grâce à la collaboration de membres du cercle ornithologique de Fribourg, il sera possible d'aborder ce monde passionnant des oiseaux. Qui sait par exemple que plus de cinquante espèces différentes vivent à longueur d'année dans les environs du lac de Pérolles et qu'au moins cinquante autres espèces y séjournent lors des migrations. Suivant les conditions météorologiques, des excursions seront organisées dans des régions particulièrement intéressantes : marais d'Yverdon et héronnière toute proche, réserve du Fanel sur le lac de Neuchâtel, forêts des environs de Fribourg...

5. CONNAISSANCE DU CHEVAL ET PREMIERES NOTIONS D'EQUITATION Fr 15.--

Le programme prévu se présente ainsi :

1er après-midi : nourriture, soins, psychologie et physiologie élémentaires, harnachement (seller et brider) démonstration de ferrage.

3 autres après-midi: leçons d'équitation.

6. CONNAISSANCE PRATIQUE DE L'AUTOMOBILE Fr 10.--

Auparavant objet de luxe convoité, l'automobile est devenue maintenant objet de consommation courante. Le cours proposé permettra aux jeunes qui s'y intéressent de mieux connaître les particularités d'un véhicule à moteur. Un patrouilleur du TCS sera chargé de cet enseignement intéressant et varié.

7. DECOUVERTE DE LA PRESSE ECRITE ET DE SES MECANISMES

Le monde de la presse est souvent mystérieux. L'activité proposée ici a pour but d'en explorer quelques aspects. Les participants pourront découvrir les différentes étapes de la fabrication d'un journal (des telex à l'expédition, en passant par la photocomposition), au cours de la visite guidée d'un quotidien. Par le biais de diverses activités, ils découvriront la structure d'un journal, s'initieront aux mécanismes de traitement de l'information et approcheront de plus près le travail du journaliste.

8. ECHECS

Les échecs peuvent être rangés dans la catégorie des jeux de combinaisons à informations complètes. L'expérience montre qu'ils constituent une activité mentale souvent intense, riche en suspens et qui exprime, avec beaucoup de nuances, les personnalités de ceux qui s'y adonnent.

9. ELECTRONIQUE Fr 20.--

Ce cours donnera une initiation à la soudure, à la préparation d'un circuit imprimé. Les participants auront ensuite l'occasion de mettre en pratique ces connaissances lors du montage d'un appareil simple. Une initiation à l'informatique complétera cette activité.

10. CUISINE (garçons seulement) Fr 15.--

Pourquoi "garçons seulement" ? Il s'agit de permettre aux garçons, qui ne bénéficient pas d'un enseignement ménager régulier en classe, de s'approcher des fourneaux et de se familiariser avec la préparation de repas simples mais savoureux. Comme les élèves prendront leur repas à la fin de la leçon, il est nécessaire de préciser que cette activité durera jusque vers 17h30(car il faudra penser à laver la vaisselle!).

11. INITIATION A L'ARCHEOLOGIE Fr 10.--

Presque chaque jour, le sol ou les édifices laissés par l'homme fournissent aux chercheurs de nouvelles preuves, leur posent de passionnantes questions. Ainsi, par exemple, l'archéologie nous a révélé récemment que des Grecs, des Egyptiens ont laissé des traces à Fribourg il y a plus de 2000 ans. Ce cours te fera voir et toucher des objets, visiter les témoins de l'histoire ancienne qui nous entourent, connaître le travail de l'archéologue et de ses aides spécialisés; des fouilles, si elles peuvent être organisées, permettront même d'exercer tes talents et, qui sait, de faire une découverte...

12. INITIATION A LA VOILE Fr 30.--

L'attrait des sports aquatiques a toujours été important; la voile connaît aujourd'hui une vogue grandissante et qui exige à la fois information et apprentissage. Ce sont leurs premiers pas dans ce domaine, si l'on ose dire, qui sont proposés aux élèves qui choisiront cette activité qui se déroulera sur le lac de Neuchâtel.

13. PHOTOGRAPHIE Fr 10.--

Il n'est pas nécessaire d'être photographe pour trouver beaucoup de plaisir et de satisfaction dans la photographie. Nous proposerons au groupe d'apprendre à faire des photos, du début à la fin, c'est-à-dire à manipuler l'appareil photographique, à développer les films et à agrandir les images. Ce n'est pas si difficile !

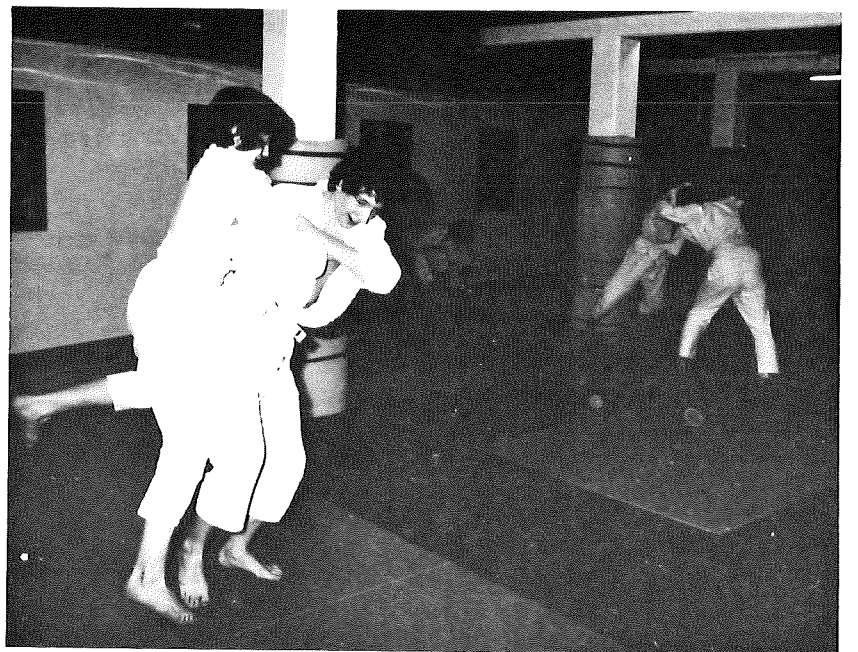
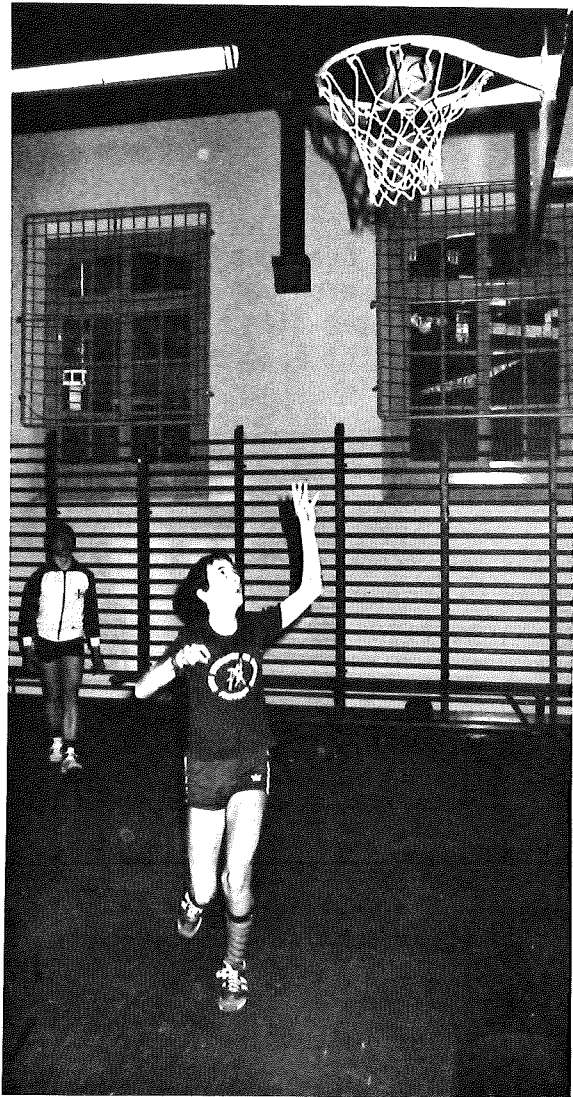
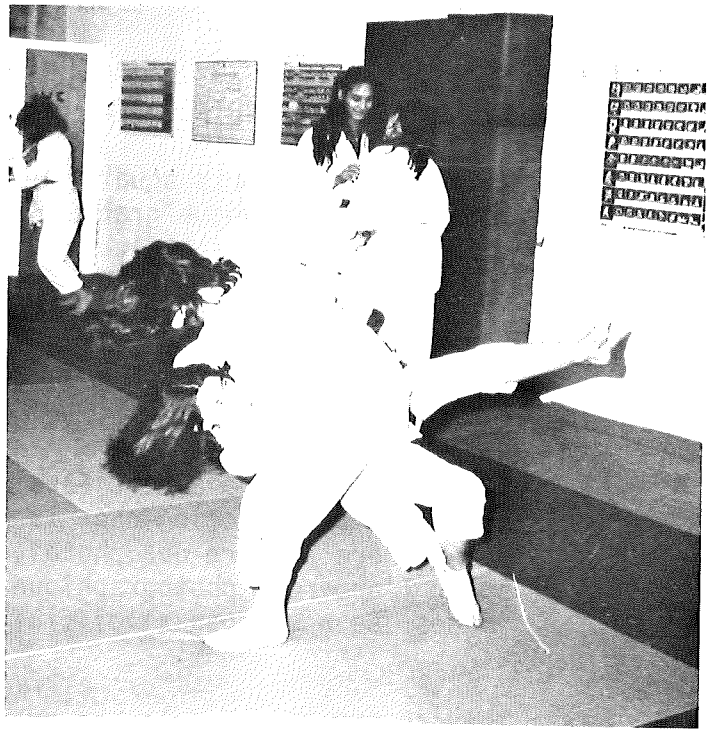
14. TRAVAIL SUR BOIS (classes pratiques, P2 en priorité)

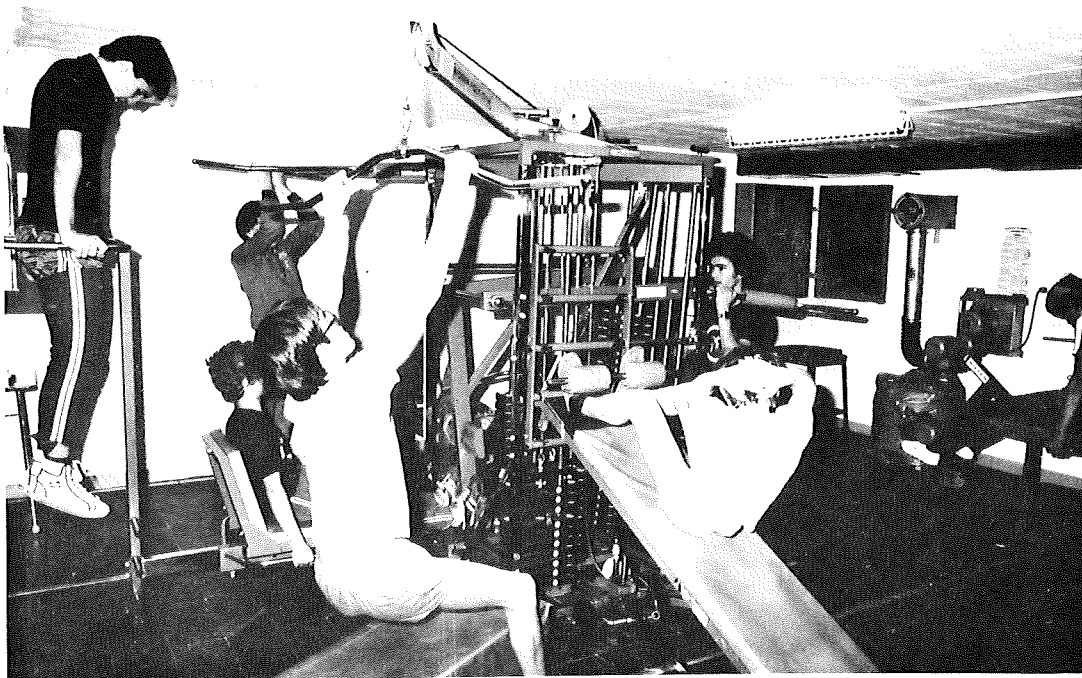
Certains élèves des classes pratiques n'ont pas eu, comme certains de leurs camarades, l'occasion de travailler sur le bois. Ce cours est organisé pour remédier à cette lacune et permettre aux intéressés de confectionner des objets en bois.

SEMAINE DE SPORT

La semaine de sport s'est bien passée, du 15 au 19 décembre dernier. La pluie du premier jour a évidemment gêné les skieurs mais leur a aussi fait apprécier le soleil du mardi. Les quelques images suivantes se passent de légendes et n'ont pas la prétention de présenter un reportage complet de ces journées.







se réjouit de la naissance de

Guillaume, fils de M. et Mme José et Hélène OEHEN

Jeanne, fille de M. et Mme Pascal et Anne-Marie MACHERET

Benoît, fils de M. et Mme Bernard et Claudine PERROUD

relève le geste de deux élèves, Dominique Luceri et René Zillweger, P6, qui ont trouvé sur le chemin de l'école un portefeuille contenant 2000 fr. et l'ont rapporté à son propriétaire. Même s'ils ont été justement récompensés par cette personne, leur probité méritait d'être signalée.

adresse ses vœux les plus cordiaux de guérison à Mlle Jeanne Pralong, professeur à l'école, qui a été très gravement touchée dans sa santé en janvier dernier. Nous sommes heureux de savoir que Mlle Pralong est en bonne voie de guérison et qu'elle entame avec patience et courage une longue convalescence.

ETUDE SURVEILLEE

L'organisation de l'étude surveillée du soir sera modifiée dès le début du 3e trimestre de cette année. Nous voulons par là essayer de trouver une solution à certains problèmes pratiques et améliorer, si possible, la qualité des possibilités offertes aux élèves. Dorénavant, l'étude commencera à 16h (au lieu de 15h45) : cela permettra aux élèves d'avoir un moment de récréation avant de reprendre le travail et aussi de fréquenter la bibliothèque des élèves. De ce fait, la première période d'étude se terminera à 16h30 (au lieu de 16h15). Nous introduisons également une possibilité de terminer l'étude à 17h, qui n'existait pas auparavant et qui devrait donner satisfaction à certains parents.

Le nouvel horaire d'étude surveillée se présente donc ainsi :

Début : 16h Fin (au choix) : 16h30-17h - 17h15.

Pour le reste, nous vous renvoyons aux informations données dans le No 28 ESB Information d'août 1980 en rappelant simplement que l'inscription à l'étude surveillée est facultative et gratuite.

Fiche à remettre le jeudi 3 avril 1981 au professeur de classe par tous les élèves fréquentant une classe du bâtiment principal ou de l'Ecole du Bourg.

E

Elève : nom prénom classe no alphas
domicile

Les parents inscrivent leur enfant à l'étude surveillée
 n'inscrivent pas leur enfant à l'étude surveillée

En cas d'inscription, préciser

a) les jours choisis : lundi mardi mercredi jeudi vendredi

b) heure de fin d'étude souhaitée : 16h30 16h45 17h 17h15

Cocher d'une croix les mentions qui conviennent.

Signature des parents :

Fiche à remettre le jeudi 3 avril 1981 au professeur de classe par tous les élèves de 3e année, de P2, P5, P6, P7.

ACO

En accord avec ses parents, l'élève Classe/..... choisit, dans l'ordre des préférences, les activités à options

1. No Il s'agit évidemment de 4 activités différentes.
2. No (Ne mentionner que le numéro figurant dans la
3. No présentation des activités se trouvant aux
4. No pages

A remettre, le lundi 6 avril 1981, au maître de classe par

- tous les élèves des classes de 1ère année, de 2e, de P1, P2, P3 et P4
- les élèves des autres classes dont le retour à l'ESB est possible en 81-82

FICHE ELABOREE EN VUE DE LA CONSTITUTION DES CLASSES
 POUR L'ANNEE SCOLAIRE 1981-1982

Nom de l'élève : Prénom : Classe actuelle :

Date de naissance : Nombre d'années de scolarité :
 (Ne pas compter l'école enfantine)

1. INFORMATION ET VOEUX FORMULES PAR LES PARENTS

Votre enfant va-t-il (elle) revenir à l'ESB pour l'année scolaire 1981-1982 ?
 (cocher) OUI NON

Si oui, dans quelle section
 souhaitez-vous qu'il (elle) soit placé(e) ? (cocher) C E G P
 (voir description des sections p.)

Pour les élèves désirant entrer en 3e année, section générale

quelle option choisissez-vous ? A (3 h d'anglais + 2 h de dessin technique)
 B (1 h supplémentaire de dessin
 1 h éléments de chimie + 2 h de dessin tech.
 1 h répétitive de mathématique)
 F (2 h comptabilité, 1 h calcul commercial,
 3 h anglais)

Si votre enfant ne revient pas à l'ESB cet automne, que va-t-il (elle) faire ?

.....
 Remarques éventuelles :

.....

Signature des parents :

2. AVIS ET PROPOSITIONS DES PROFESSEURS

Tenant compte de l'orientation désirée, appréciation
 (BIFFER les épithètes inutiles)

2.1. des résultats
scolaires

prof. de français : bons-suffisants-insuf.
 prof. de math. : bons-suffisants-insuf.
 prof. d'allemand : bons-suffisants-insuf.

2.2. du mode de travail
et de l'application

bon-satisfaisant-négligé
 bon-satisfaisant-négligé
 bon-satisfaisant-négligé

Autres remarques :

.....

3. AVIS ET PROPOSITIONS DU SERVICE D'ORIENTATION SCOLAIRE ET PROFESSIONNELLE

.....

4. DECISION DE LA DIRECTION

.....