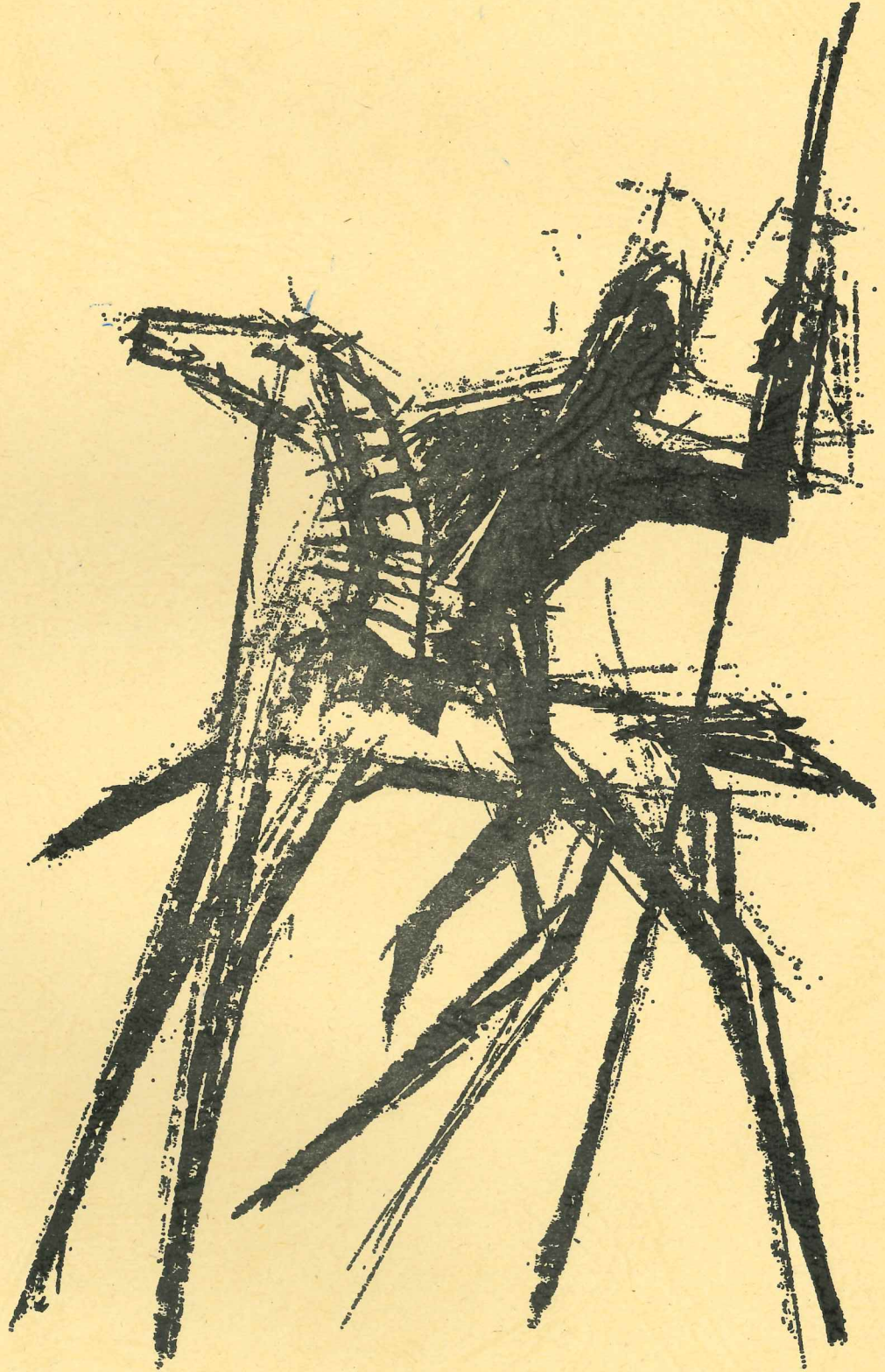


**ESG**

**INFORMATION**



*Il y a quelques semaines, la presse quotidienne a annoncé qu'un journal par câble pourrait voir le jour en Suisse dans trois ou quatre années et que les PTT étudient actuellement le plan de son organisation et de sa mise en exploitation.*

*Ce nouveau mode de communication fournit sur un écran comparable à celui d'un poste de télévision les informations les plus diverses allant, par exemple, de la recette de cuisine aux horaires de chemin de fer, des informations politiques aux conseils juridiques.*

*L'annonce de cette innovation a suscité d'emblée certaines questions, notamment celle de savoir si la société de demain sera, en quelque sorte, basée sur les rapports entre l'homme et l'écran.*

*Pour un enseignant, cette nouvelle relance une interrogation lancinante : l'école d'aujourd'hui prépare-t-elle correctement les hommes de demain ?*

*Pour apporter une réponse cohérente, il faudrait connaître toutes les données du problème et surtout savoir ce dont demain sera fait. La réponse impossible impose soit un refuge au plan des hypothèses soit une réflexion sur l'image de la société future et de sa culture préfigurative.*

*Malgré les voix très nombreuses véhiculant des propos inquiets pour demain voire des prévisions apocalyptiques pour après-demain, je n'hésite pas à penser que nous arrivons, plus exactement que notre société peut arriver bientôt à l'âge de la sagesse. Sans doute, des bouleversements techniques encore plus importants que ceux que nous*

avons connus vont-ils marquer l'avenir. L'emploi constant de l'ordinateur, la miniaturisation des systèmes informatiques faciliteront d'abord, généraliseront ensuite le passage à une forme d'autogestion de beaucoup de problèmes de la vie sociale.

Dans cette perspective, il est très vraisemblable que les enseignants auront pour rôle primordial d'apprendre aux jeunes les différents langages qui leur permettront de comprendre et de pouvoir manipuler les sons et les images. On retrouvera, adaptée à une situation nouvelle, la vocation fondamentale de l'école : apprendre à lire, écrire et compter. A ceci s'ajoutera comme aujourd'hui d'ailleurs une fonction d'animation.

Je trouve ces perspectives à la fois réjouissantes et rassurantes ; elles illustrent la pérennité et la dualité d'une fonction. Comme toujours, l'enseignement sera marqué d'un côté par l'accidentel le contingent, celui d'un environnement comprenant des moyens en constante évolution ainsi qu'une société en mutation, et de l'autre côté par l'immuable le permanent, celui d'un enfant à éduquer dans la perspective d'un monde où la vigilance critique, la tolérance, l'organisation rationnelle des activités, la compétence professionnelle, la résistance intérieure aux agressions de la vie constitueront des données essentielles.

Et pourtant, il serait aberrant de penser qu'on peut éduquer aujourd'hui comme hier. Toute adaptation est exigeante, déchirante parfois. C'est seulement lorsqu'on l'admet au plan des principes et qu'on l'applique au niveau du quotidien qu'on peut se réclamer - ce que nous essayons de faire - d'une communauté éducative et promotionnelle.

Michel DUCREST  
Directeur de l'ESG

## EXPOSITION



*Un juge sur le banc des accusés*

Présenter ses oeuvres à un public, surtout pour la première fois, c'est accepter un jugement de cour dont on ne sait si l'on ressort blanc ou noir.

Maître de dessin à l'ESG, Jean-Marc SCHWALLER doit chaque jour critiquer (aussi bien de manière positive que négative), sanctionner, juger les travaux de ses élèves. A leur tour, ces derniers - ils furent nombreux - eurent-ils l'occasion de découvrir leur maître, de donner leur impression. Un large public, des artistes et la critique s'en sont également chargés sous le regard certainement anxieux de l'accusé.

Un verdict sans appel blanchit l'audacieux qui avait mis à nu une part secrète de sa personnalité : une vingtaine de peintures-collages et quelques sculptures. D'emblée le jury (amical il est vrai) s'est rendu compte de la qualité et de la personnalité du travail présenté. Il découvre en Jean-Marc Schwaller un artiste complet, dans le sens médiéval du terme, c'est-à-dire un créateur liant dans le même esprit du travail bien accompli art appliqué et grand art. Aussi les jurés souhaitent-ils qu'à nouveau et le plus tôt possible Jean-Marc Schwaller récidive et soit impliqué.

Bernard MOREL

Juuuules

"Juuuules !"

Dans son fauteuil, Jules ne bouge pas. Jules est sourd.  
Jules n'a pas envie d'entendre.

"Juuuules !"

Jules est inquiet. Jules n'est pas sourd, il a entendu.  
Ce ton si doux, si gentil n'augure jamais rien de bon.

"Juuuules !"

Oh ! comme Jules aimerait être sourd ! Complètement sourd.  
D'ailleurs, après 40 ans de mariage, il se demande comment  
il ne l'est pas devenu.

Oh ! ces "Juuuules" qui retentissent cent fois par jour,  
sur tous les tons et qui, chaque fois, préludent à quelque  
chose d'ennuyeux : "Juuuules, veux-tu descendre à la cave  
me chercher ceci ?"

"Juuuules, veux-tu aller au magasin  
me chercher cela ?"

"Juuuules, veux-tu ..."

Et Jules veut toujours.

Oh ! ce prénom, compagnon de tous ses ennuis ! ce prénom  
qu'il abhorre et auquel répondent des : "Oui ? mon petit lapin ?"  
"Oui ? mon petit bijou ?"

"Juuuules !

- Oui ? mon petit lapin ?

- Ah ! tu es là. Veux-tu que je t'apporte ton café ?"

Jules veut bien.

Jules veut toujours.

Mais Jules déteste le café.

Depuis toujours.

## HOMMAGE ET REFLEXION

Il y a quelques mois, Samuel ROLLER, un ancien instituteur neuchâtelois devenu professeur de pédagogie expérimentale aux universités de Genève et de Lausanne puis directeur de l'Institut Romand de Recherche et de Documentation pédagogiques, terminait, sur le plan officiel en tout cas, à l'âge de la retraite, une carrière brillante.

Les collaborateurs de Samuel Roller ont tenu à marquer le départ de leur patron par la publication d'un ouvrage intitulé "Convergences" (1). Il s'agit de la présentation d'articles et de communications sur des sujets très divers en relation avec des problèmes scolaires.

En recourant, une fois n'est pas coutume, à la formule des "Bonnes feuilles", *ESG-Information* présente à ses lecteurs un texte tiré de "Convergences". Si son contenu ne "colle" pas exactement à la réalité fribourgeoise, il a le mérite immense d'apporter dans une concision remarquable une réflexion profonde sur un sujet important.

Cette présentation voudrait aussi être une forme de témoignage de reconnaissance à l'adresse de Samuel Roller, de sa personnalité chaleureuse et de l'apport considérable qu'il a donné aux enseignants de Romandie et surtout à ceux qui ont eu l'occasion de le côtoyer.

Michel DUCREST

(1) Editions Peter Lang, Berne

## FOI ET NEUTRALITE

L'Ecole publique. Elle est neutre. Elle n'est donc pas religieuse. Elle doit respecter les convictions intimes de chaque enfant. Elle instruit. Elle n'endoctrine pas. Elle éduque.

Tout cela est-il possible ? Abstraitement, selon la loi, oui. Concrètement, selon le vécu quotidien, non.

L'école transmet une manière de vivre qui est celle de la société qui l'a voulue et organisée. L'école suisse forme des enfants adaptés à la manière de vivre, de penser, d'agir des Suisses d'aujourd'hui. Elle forme le travailleur et le citoyen.

Est-ce suffisant ? Certains le pensent. Ils sont même les plus nombreux. Et ainsi passe-t-on d'un jour à l'autre sans histoire, calmement.

Le monde cependant fait l'histoire, violemment. Guerre et bruits de guerre, faim, torture, nuées mortelles, drogues. Hors de chez nous. Et aussi chez nous. Dans les villes, dans les villages. Dans les écoles. Chez les adolescents; chez les enfants aussi.

Alors, certains jours, un effroi. Et si notre école neutre était sans force ? Il semble bien qu'elle le soit, qu'elle soit menacée de l'être tous les jours un peu plus.

Les élèves - la jeunesse - qui remplissent les collèges sont-ils heureux ? Eprouvent-ils, chaque jour, le contentement qui vient quand on se sent devenir plus fort, plus avisé, plus apte à affronter les choses difficiles ? Savent-ils ce qu'est la joie ? Cette montée en soi d'un flot de vie qui envahit l'être et le met en état de plénitude, qui le rend généreux et ardent.

Et pourtant, c'est cela qui importe. Plus que les savoirs. Car les savoirs se périment. Tandis que le goût de vivre est l'énergie qui donnera, en toute circonstance, le moyen de conquérir les savoirs neufs que demanderont les problèmes nouveaux.

La force intérieure, celle du caractère, du coeur, de l'âme, voilà ce dont quiconque a besoin, de l'enfant à l'adulte, et même au vieillard. Voilà ce qu'il faut apprendre à conquérir et qu'il faut restaurer chaque jour.

L'homme est d'abord celui qui entretient, en lui, un courage, une volonté, une maîtrise, un amour. Celui qui trouve sa voie et s'y engage et qui, progressant, découvre que le bonheur est le plus grand chaque fois qu'il donne et se donne.

Tel est l'homme qui, déjà, existe en chaque enfant, en chaque écolier. Et l'école doit l'aider à devenir pleinement cet être-là.

Cette mission, l'école neutre craint de la dire. Parce qu'elle a des composantes philosophiques, religieuses. Cette mission est pourtant essentielle. Tout le reste n'est que second.

Que faire ? Et surtout que peut faire celui qui, travaillant dans l'école, porte en lui le désir d'aider les hommes à devenir hommes ? Et, encore, qui veut le faire en accord avec un Dieu auquel il s'est attaché pour la vie.

Quitter l'école neutre et entrer dans une école confessionnelle ? On a cru, certaines fois, que c'était le chemin. Pour quelques-uns, peut-être. Pour les autres, la voie reste tracée de rester dans l'Ecole. Non pas pour y parler de Dieu - ce qui serait interdit - mais pour se comporter, dans l'école, en hommes de Dieu.

Ce qui signifie que l'on fasse, dans sa vie, une place à Dieu, toute la place à Dieu. Qu'on accepte, tous les jours, de se laisser instruire par lui. Qu'on le laisse faire grandir en soi l'image de l'homme qu'il désire, lui, que nous aidions à surgir en chaque enfant, en chaque adolescent. Pas d'idéal préformé qui ferait vouloir l'éducation d'un certain type d'homme, si beau que nous puissions le croire. Mais, au contraire, une entière disponibilité. Pour que Dieu, écouté dans le silence de la méditation, éclaire celui qui accompagne les jeunes et lui dicte les gestes, les paroles, les regards qui aideront ces jeunes à parvenir à leur vraie stature humaine, celle seule que Dieu veut pour eux.

Cette aide apportée à quiconque, à un enfant, comme à qui nous abordons à n'importe quel instant de nos jours, cette aide qui anime les êtres en profondeur, qui est telle qu'elle révèle à l'autre des qualités qu'il ne se connaissait pas, cette aide-là c'est une communication de vie. C'est un amour. Pas besoin d'être dans une "école chrétienne" pour donner la vie, pour aimer. Tout lieu où passe l'amour, où la vie s'intensifie, où des êtres se sentent devenir meilleurs, est lieu divin. L'école publique peut l'être. Elle attend que se multiplient les maîtres qui, écoutant Dieu, animés par lui, connaissent la joie et la communiquent.

Samuel ROLLER

## ESG - INFORMATION

*félicite*

M. et Mme Bernard SANSONNENS pour la naissance de Cyril  
M. et Mme Marcel GAUTRON pour la naissance de François

Mlle Christiane BRULHART et M. Marc MAILLARD qui ont été élus  
conseillers communaux, la première à Corserey, le deuxième à Matran

M. Nicolas GISLER qui est devenu conseiller général à Villars-sur-  
Glâne et M. Bernard CARREL qui a été investi du même mandat en Ville  
de Fribourg.

*dit sa sympathie à*

M. Jean-Bernard LEIBZIG, professeur de classe du 1er cours L,  
quia eu la douleur de perdre sa mère

Daniel GUMY, élève du 3D, qui a eu le chagrin de perdre son père.

## VACANCES SCOLAIRES

### ETE

du vendredi 30 juin 1978 à 16h00  
au lundi 28 août 1978 à 07h45

### TOUSSAINT

du vendredi 27 octobre 1978 à 16h00  
au lundi 6 novembre 1978 à 07h45

### NOEL

du vendredi 22 décembre 1978 à 16h00  
au lundi 8 janvier 1979 à 07h45

### CARNAVAL

du vendredi 23 février 1979 à 16h00  
au lundi 5 mars 1979 à 07h45

### PAQUES

du jeudi 12 avril 1979 à 16h00  
au lundi 23 avril 1979 à 07h45

### FIN DE L'ANNEE SCOLAIRE

vendredi 29 juin 1979 à 16h00

La fin de l'automne, la chute des feuilles, la Toussaint signifient pour l'ESG qu'il est grand temps de penser à la future semaine de sport. Des piles de fiches, de circulaires, de formulaires font semblant d'envahir les bureaux. On organise, on prépare, on planifie. Est-ce qu'il y aura de la neige ? Là est toute la question, la seule question, cette année particulièrement.

Pour éviter de couper un 2e trimestre vraiment trop court, la semaine de sport de l'ESG avait été placée les derniers jours précédant Noël. Pari risqué en ce qui concerne les conditions d'enneigement mais intéressant à plus d'un titre, ne serait-ce que pour rapprocher les vacances de Noël tant attendues après un long premier trimestre. Il semble bien que cette solution ait été du goût de chacun et c'est tant mieux. La semaine de sport s'est bien déroulée, la neige, ou presque, était au rendez-vous de l'ambiance et de la bonne humeur. Remercions ici tous ceux et celles qui se sont dévoués pour permettre la réalisation de cette manifestation, les maîtres de sport et leurs 90 collaborateurs, maîtres de l'école ou auxiliaires extérieurs.

Comme il l'a été mentionné plus haut, la période scolaire conduisant de Noël à Pâques était très courte cette année, une dizaine de semaines en tout. En rentrant en classe le 9 janvier, maîtres et élèves pouvaient penser comme les bons soldats suisses en début de cours de répétition : dans 3 semaines ... Dans 3 semaines, ce sera Carnaval et Mercredi des Cendres, le tout formant une bonne semaine de repos, parfois nécessaire, toujours bienvenu mais jamais refusé.

Semaine de sport, vacances de Noël, pause de Carnaval : au fait, quand travaille-t-on ? pourront se demander certains. Pour finir de convaincre les rares incrédules, mentionnons ici l'existence des notes de mi-trimestre qui sont venues en fin janvier dire à certains élèves qu'ils méritaient des félicitations, à ceux-ci qu'ils étaient en bonne voie et à ceux-là (en existe-t-il vraiment) qu'ils devraient faire un effort sérieux. La remise de ces notes fut effectuée lors de la réunion des parents du 1er février, réunion étalée dans le temps, de 18h00 jusque tard dans la soirée, pour permettre des entretiens fructueux entre parents et professeurs.

Les élèves ont régulièrement l'occasion d'approcher l'art sous toutes ses formes... ou presque. Les maîtres de dessin en particulier font mieux connaître certains aspects de la peinture à leurs élèves, ceci au gré des expositions qui s'organisent en ville de Fribourg. Signalons ici les visites effectuées par diverses classes à l'exposition du peintre fribourgeois YOKI dans les locaux du Musée d'art et d'histoire.

La recherche d'une place d'apprentissage est devenue pour la plupart des élèves en fin de scolarité et leurs parents un souci sérieux. Que faire après l'école, où aller ? Pour permettre non d'éliminer les soucis mais de faciliter un choix souvent compliqué, ces élèves ont eu la possibilité d'effectuer un stage préprofessionnel, les classes de section pratique en particulier. Des visites d'entreprises de la ville ont également permis aux élèves de 2e année d'approcher un peu le monde du travail et sinon de choisir vraiment une profession peut-être d'en éliminer.

## ANNEE SCOLAIRE 1978-1979

Dans trois mois, l'année scolaire 1977-1978 arrivera à son terme. A l'approche de cette échéance, il est nécessaire d'établir un bilan et surtout d'arrêter des prévisions pour la rentrée scolaire de cet automne. Des problèmes aussi importants que complexes attendent en effet des solutions : engagement éventuel de personnel enseignant, détermination du nombre des classes, réservation de locaux scolaires.

Les parents des élèves ne seront pas étonnés de devoir formuler, maintenant déjà, leurs vœux et leurs propositions concernant la scolarisation de leur enfant pour la prochaine année scolaire; même si certains éléments de décision font à ce jour défaut - notes scolaires finales, réponse définitive concernant une place d'apprentissage - il faut remplir la "Fiche élaborée en vue de la constitution des classes" (page 23) et la retourner, par les soins de votre enfant, à son professeur de classe, en même temps que le carnet des bulletins trimestriels, le mercredi 5 avril 1978. Par souci de clarté, tous les élèves des classes de 1ère, de 2e année, des classes P2, P3 et P7 rapporteront la fiche. Ceux des classes de 3e année et des autres classes P rapporteront la fiche dans la mesure où leur retour à l'ESG est possible. En cas de doute, les parents apporteront sur la fiche elle-même les précisions nécessaires. Il va de soi que directeur, professeurs et conseillers d'orientation sont à disposition pour tout renseignement complémentaire. Il faut encore rappeler ici qu'une loi, entrée en vigueur le 1er septembre 1972, précise que "La durée de la scolarité obligatoire est d'au moins 9 ans, pour filles et garçons, à raison de 38 semaines d'écoles par an au minimum."

### INDICATIONS UTILES

- En première année, tous les élèves reçoivent un enseignement commun. Pour la clarté du choix, nous appliquons, au moment du passage en 2e année, des distinctions de sections qui ne seront totalement marquées qu'en 3e année. Les parents proposent en conséquence sur la "fiche

élaborée en vue de la constitution des classes" un choix résumé par une lettre (voir ci-dessous : organisation de l'ESG).

Pour être placés en section "Etudes" (section C ou E), les élèves devront en principe obtenir, à la fin de l'année scolaire, au moins

- une moyenne de 4,75 dans les branches éliminatoires
- 4,75 en moyenne générale.

Les élèves non promus peuvent, en principe, répéter une classe de première année sauf s'ils commencent, en septembre, leur dernière année de scolarité obligatoire. Dans ce dernier cas, le passage en section pratique sera, en principe, obligatoire.

- En deuxième année, les élèves reçoivent un enseignement légèrement diversifié selon le groupe auquel ils appartiennent
  - niveau supérieur d'allemand en C-D-F
  - 2 h de comptabilité au lieu d'une seule dans les trois mêmes classes.

Le passage d'un groupe à un autre est possible avec, selon les cas, des cours de rattrapage donnés durant le premier trimestre. Le passage de 2e générale vers une classe de la section "Etudes" en 3e année est possible si les résultats scolaires de juillet se situent au moins à

- une moyenne de 4,75 dans les branches éliminatoires
- 4,75 en moyenne générale.

De plus, les élèves qui envisagent ce transfert doivent effectuer des travaux de vacances en allemand, suivre un cours de rattachement du 21 au 25 août et en réussir les épreuves d'évaluation finales. Dans les cas limites, les contrôles psychologiques fournissent des renseignements complémentaires. Les élèves non promus peuvent, dans la règle, répéter leur classe sauf, en principe, s'ils ont terminé leur scolarité obligatoire.

#### Cas particulier

Les élèves de 2D qui envisageaient tous l'an passé une orientation vers une section "Etudes" n'avaient pas obtenu les moyennes exigées. S'ils souhaitent être admis en 3C ou en 3E à la fin de l'année scolaire, la moyenne des branches éliminatoires doit être de 4,50 au moins et la

moyenne générale doit être elle aussi de 4,50 au moins. La "bonification" de 25 centièmes est accordée en raison des programmes suivis.

- Après leur troisième année, les élèves ont achevé le cycle de leur scolarité obligatoire; un prolongement peut être admis s'il est justifié par des motifs scolaires, pour des raisons de maturité ou d'orientation. Dans de tels cas, l'élève doit faire preuve d'une motivation suffisante et s'adapter aux exigences des classes. En aucun cas, il ne peut s'agir d'une salle d'attente en vue d'un engagement professionnel.
  
- En section P, les élèves se trouvent dans la situation de leurs camarades de troisième année sauf ceux qui fréquentent les cours de P2, P3 et P7. A part quelques exceptions, les enfants, qui se trouvent dans les trois classes citées, poursuivront dans la même section leur dernière année de scolarité.  
Un transfert en section générale peut être envisagé pour les meilleurs élèves; les modalités en sont étudiées de cas en cas.
  
- Les sections "Etudes"  
Le transfert ou le maintien d'un élève en section "Etudes" doivent être encouragés; il faut pourtant éviter certaines illusions; les exigences évoquées plus haut et concernant les résultats scolaires constituent des restrictions nécessaires. Il faut aussi trouver chez les enfants des qualités qui peuvent être résumées ainsi :
  - goût affirmé pour le travail scolaire et les activités intellectuelles en section C, facilité et intérêt pour les mathématiques en section E, intérêt pour les problèmes de gestion et d'administration
  - détermination bien arrêtée de poursuivre des études de la part de l'élève comme de celle des parents
  - tempérament accrocheur permettant de soutenir une volonté constante d'effort
  - régularité dans le travail quotidien et obtention de performances scolaires pleinement rassurantes.

## ORGANISATION DE L'ESG

- Section C : scientifique (anciennement D)  
conduit, après 3 ans, les élèves aux études scientifiques (maturité fédérale type C) et à l'Ecole normale. En 3e année, ne pas choisir cette section si l'on envisage d'entrer au technicum ou de faire un apprentissage.
- Section E : commerciale, cycle long  
conduit, en principe, après 3 ans, les élèves à l'Ecole supérieure de commerce, maturité fédérale type E (socio-économique), diplôme de commerce, section administrative. Ecole normale.
- Section F : commerciale, cycle court (anciennement C)  
conduit, en principe, après 3 ans à l'ESG, les élèves vers un apprentissage de type commercial
- Section G : générale (anciennement technique)  
conduit les élèves aux divers apprentissages de l'artisanat ou de l'industrie
- Section P : pratique (anciennement OP)  
regroupe, durant un cycle de deux ans, les élèves qui s'orientent vers un apprentissage manuel et qui tirent profit d'une organisation reposant sur des exigences scolaires moins poussées.

### Option en 3e générale (section G)

Pour les élèves de la section générale en 3e année, il y a possibilité d'effectuer un choix sur 3 heures du programme; l'une des 2 options est obligatoire; celles-ci se présentent comme suit :

#### OPTION A

anglais	3h	Cet enseignement, vu dans une perspective utilitaire, permet un premier contact avec la principale langue de la technique moderne
---------	----	---

#### OPTION B

dessin	1h	Cette branche figure au programme de tous les élèves de cette section pour une heure seulement; il s'agit donc d'un complément
éléments de chimie	1h	L'introduction de la chimie correspond à un souci d'ouverture vers une science dont l'importance grandit quotidiennement
répétitoire de math.	1h	Cette leçon ne sera pas consacrée à des acquisitions nouvelles, mais au renforcement de connaissances même élémentaires qui sont souvent mal exploitées dans les examens

#### IMPORTANT

Vous n'avez pas compris quelque chose ? Téléphonnez-nous.

Pour la direction : 22.35.85

Pour le service d'orientation : 23.40.19

## ORIENTATION PROFESSIONNELLE

### Après la 3e secondaire

La grande majorité des élèves de l'ESG trouvent, au terme de la 3e année, une solution à leurs problèmes d'orientation scolaire et professionnelle en poursuivant dans la voie de la section qu'ils ont choisie.

C'est ainsi que la section générale amène tout naturellement aux divers apprentissages et que les sections "Etudes" soient suivies d'un passage dans les classes du Collège St-Michel ou de l'Ecole normale.

Il faut ajouter et cela est nouveau que l'Ecole de commerce du Collège comprend une section "Diplôme" nettement distincte de la voie "Maturité". Durant 3 ans, les élèves qui la fréquentent préparent dans l'option "Gestion" une formation sanctionnée par un diplôme reconnu sur le plan fédéral.

Les élèves qui se trouvent en 3e générale (G ou F) ont la possibilité s'ils réussissent un examen d'admission, de fréquenter les classes de la section "Diplôme". Cette orientation peut être une solution intéressante pour de nombreux élèves.

Elle pose pourtant le problème d'un changement d'orientation et exige un rattrapage en comptabilité. Les élèves qui n'ont pas eu de telles leçons en 3e générale et qui veulent s'orienter vers une activité relevant d'une profession commerciale (section diplôme ou apprentissage) suivront des cours qui seront donnés au Collège St-Michel durant le 3e trimestre le mercredi de 15h40 à 16h40 et le samedi de 08h00 à 10h00. La première séance est fixée au mercredi 5 avril 1978.

La Direction de l'Ecole et le Service d'orientation professionnelle sont à disposition des parents pour leur donner toutes les informations souhaitées à ce sujet.

## COURS A OPTION

17 activités différentes étaient proposées aux élèves. Certaines ont été supprimées parce que le nombre d'inscriptions était insuffisant.

En classes générales, il s'agit des activités No 4 Connaissance de Fribourg, 15 Film d'animation, 16 Théâtre, 17 Travail sur bois.

En ce qui concerne les classes pratiques, les activités suivantes ont été supprimées : No 1 Apiculture, 4 Connaissance de Fribourg, 8 Echecs, 10 Expression artistique, 11 Archéologie, 12 Astronomie, 14 Télévision, 15 Film d'animation, 16 Théâtre.

### DEROULEMENT DES ACTIVITES

<u>Dates</u>	<u>classes G</u>	<u>Classes P</u>
	- mardi 18 avril	- mardi 11 avril
	- vendredi 21 avril	- vendredi 14 avril
	- vendredi 19 mai	- mardi 9 mai
	- mardi 6 juin	- vendredi 2 juin

### Responsabilités

#### classes générales

1. Apiculture (10 participants)  
M. Nicolas Genoud
2. Bricolage ménager (10 participants)  
M. Charles Schneider
3. Bridge (8 participants)  
M. Michel Ducrest
5. Equitation (20 participants)  
MM Jean-Maurice Rappaz  
Edmond Darbellay, Francis Guillaume
6. Connaissance de l'automobile (9 participants)  
M. Favaro du TCS
7. Cuisine (7 participants)  
Mme Hélène Oehen

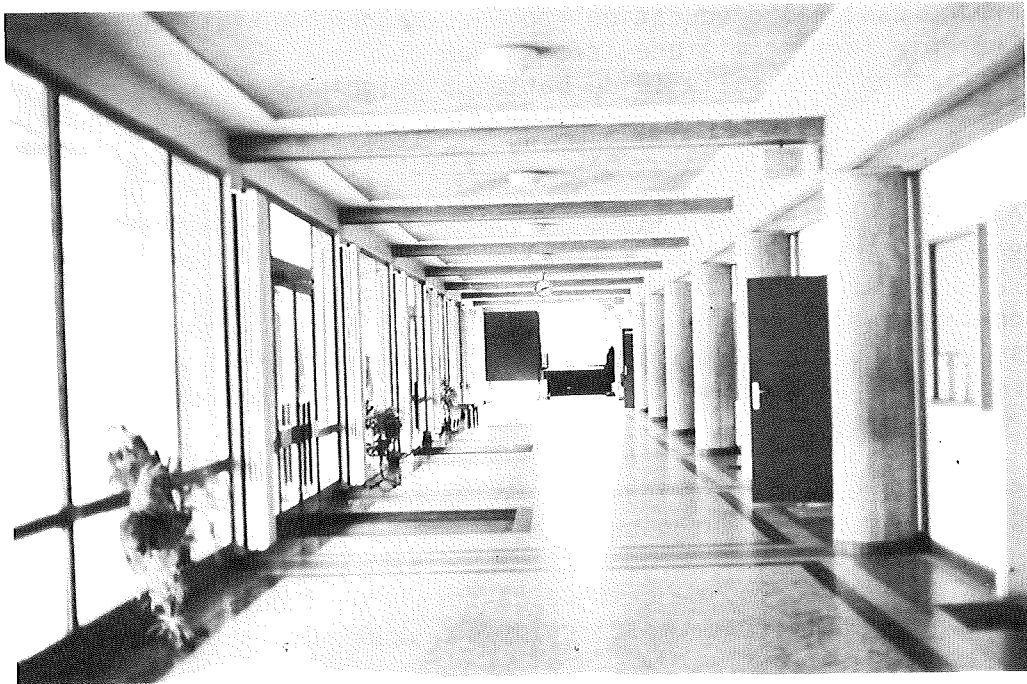
8. Echecs (16 participants)  
M. Bernard Monney
9. Electronique (12 participants)  
MM Louis Gisler et Daniel Progin
10. Expression artistique (11 participants)  
M. Jean-Marc Schwaller
11. Archéologie (11 participants)  
M. Daniel Stevan
12. Astronomie (12 participants)  
M. Rubben Urrutia
13. Photographie (30 participants)  
MM Pierre Burgy, Minder et Wicht
14. Emission TV (7 participants)  
MM Daniel Bongard et Pierre Kaech

#### classes pratiques

2. Bricolage ménager (11 participants)  
M. Charles Schneider
3. Bridge (8 participants)  
M. Michel Ducrest
5. Equitation (11 participants)  
M. Jean-Maurice Rappaz
6. Automobile (12 participants)  
M. Favaro du TCS
7. Cuisine (7 participants)  
Mme Hélène Oehen
9. Electronique (10 participants)  
M. Georges Schneuwly
13. Photographie (10 participants)  
M. Pierre Burgy
17. Bois (10 participants)  
M. Paul Genoud



La passerelle des Neigles  
Jean-Claude FASEL 3C 1976-1977



ESG  
Pierre WICHT 3E 1976-1977

## VELOMOTEURS

Jusqu'à aujourd'hui, la conduite d'un cyclomoteur n'exigeait aucun permis. La situation se trouve maintenant modifiée et les informations diffusées par l'Office cantonal de la circulation sont les suivantes :

- Les conducteurs de cyclomoteurs qui ont eu 14 ans révolus avant le 1er juillet 1977 et qui ne sont titulaires d'aucun permis de conduire d'une catégorie quelconque doivent se procurer, jusqu'au 1er janvier 1980, un permis de conduire pour cyclomoteurs qui leur sera délivré sans examen jusqu'à la date précitée; passé ce délai, le permis de conduire pour cyclomoteurs leur sera délivré conformément aux dispositions légales.
- Les conducteurs de cyclomoteurs ayant 14 ans révolus après le 30 juin 1977 et qui ne sont titulaires d'aucun permis de conduire d'une catégorie quelconque (tracteurs agricoles par exemple) devront posséder un permis de conduire pour cyclomoteurs.

La mise en application de ces dispositions va être facilitée par l'Ecole. Le service cantonal d'éducation routière donnera aux élèves qui souhaitent obtenir leur permis une information générale au cours d'une séance qui se tiendra à la salle 19 du bâtiment principal

le vendredi 7 avril à 16h00.

Les élèves de toutes les classes de l'ESG qui souhaitent participer à cette séance y apporteront la fiche d'inscription qui se trouve à la page 21. Il est en effet important que les parents donnent leur autorisation formelle et qu'ils sachent que le permis de cyclomoteur leur sera adressé par l'Office de la circulation. L'envoi se fait au jour de l'anniversaire des 14 ans de l'enfant; il est adressé contre remboursement d'un montant de Fr 43,90.

Les séances d'examen théorique sont prévues les 20 et 21 avril 1978 à l'ESG. Les élèves nés jusqu'au 31 décembre 1964 peuvent y participer.

Il est bien entendu qu'une demande de permis peut aussi être adressée directement à l'Office de la circulation, route de Tavel 10, 1700 Fribourg (tél. 21.13.04).

V

Les parents de l'élève mentionné ci-dessous ont pris connaissance des informations concernant l'obtention du permis de conduire un cyclomoteur. Ils autorisent leur enfant à prendre part, dans le cadre de l'ESG, à la séance d'information et à l'examen théorique qui y fera suite.

Nom de l'élève : .....

Classe : .....

Prénom : .....

Date : .....

Signature : .....

Cette fiche sera apportée par chaque élève à la séance du vendredi 7 avril à 16h00, salle 19 du bâtiment principal; elle constituera le "billet d'entrée".

E

Fiche à remettre au professeur de classe, le 3 avril 1978, par tous les élèves fréquentant une classe du bâtiment principal ou de l'école du Bourg

Elève : nom ..... prénom ..... cours .....no alfab. ....  
domicile .....

Les parents  inscrivent leur fils à l'étude surveillée  
 n'inscrivent pas leur fils à l'étude surveillée

En cas d'inscription, préciser

a) les jours choisis  lundi  mardi  mercredi  jeudi  vendredi

b) heure de fin d'étude souhaitée  16h15  16h30  16h45  17h15

Cocher d'une croix les mentions qui conviennent.

Signature des parents .....

- A remettre, le mercredi 5 avril 1978, au maître de classe par
- tous les élèves des classes de 1ère, de 2e, de P2, P3 et P7
  - les élèves des autres classes dont le retour à l'ESG est possible en 78-79

78-79

FICHE ELABOREE EN VUE DE LA CONSTITUTION DES CLASSES  
 POUR L'ANNE SCOLAIRE 1978-1979

---

Nom de l'élève : ..... Prénom : ..... Classe actuelle : .....  
 Date de naissance : ..... Nombre d'années de scolarité : .....  
 (Ne pas compter l'école enfantine)

1. INFORMATION ET VOEUX FORMULES PAR LES PARENTS

Votre enfant va-t-il revenir à l'ESG pour l'année scolaire 1978-1979 ?  
 (souligner) OUI NON

Si oui, dans quelle section  
 souhaitez-vous qu'il soit placé ? (souligner) C E F G P  
 (voir description des sections p. 15)

- Pour les élèves désirant entrer en 3e année, section générale  
 quelle option choisissez-vous ? A (3h d'anglais)  
 (souligner) B (1h supplémentaire de dessin  
 1h éléments de chimie  
 1h répertoire de mathématique)

Si votre fils ne revient pas à l'ESG cet automne, que va-t-il faire ?

.....

Remarques éventuelles :

.....

Signature des parents : .....

2. AVIS ET PROPOSITIONS DES PROFESSEURS

Tenant compte de l'orientation désirée, appréciation  
 (biffer les épithètes inutiles)

2.1. des résultats  
scolaires

2.2. du mode de travail  
et de l'application

prof. de français : bons-suffisants-insuf.	bon-satisfaisant-négligé
prof. de math. : bons-suffisants-insuf.	bon-satisfaisant-négligé
prof. d'allemand : bons-suffisants-insuf.	bon-satisfaisant-négligé

Autres remarques : .....

.....

3. AVIS ET PROPOSITIONS DU SERVICE D'ORIENTATION SCOLAIRE ET PROFESSIONNELLE

.....

.....

4. DECISION DE LA DIRECTION

.....

