



# LES INFOS DU BELLUARD

N° 116

Août 2013

[www.co-belluard.ch](http://www.co-belluard.ch)

# LES INFOS DU BELLUARD

N° 116

Août 2013

Bulletin d'information  
destiné aux élèves et aux  
parents des élèves du

## CYCLE D'ORIENTATION DU BELLUARD

Derrière-les-Remparts 9  
1700 Fribourg

Tél: 026 347 18 50

Fax: 026 347 18 59

E-mail: [info@co-belluard.ch](mailto:info@co-belluard.ch)  
[www.co-belluard.ch](http://www.co-belluard.ch)

## RÉDACTION

La direction,  
les conseillères en orientation,  
quelques professeurs  
et élèves

## MISE EN PAGE ET COMPOSITION

M.-J. Chanez

## PHOTOS

Quelques professeurs  
et élèves

## DESSINS DE PRESSE

I. Clément

## LECTURE

C. Baiutti

## PARUTION

Deux fois par année scolaire  
août et mars

## TIRAGE

1000 exemplaires

## IMPRESSION

Imprimerie St-Paul SA  
Fribourg

## EN PAGES 1 ET 4 DE COUVERTURE: «INSPIRATION MATISSE»

Collages et crayons couleur sur feuille noire réalisés en arts visuels  
durant l'année scolaire 2012-2013 par Jennifer Savary, 1K, et Yaëlle  
Guscioni, 1L, sous la conduite d'Isabelle Clément.

# SOMMAIRE



- 2 RENSEIGNEMENTS UTILES
- 3 AGENDA
- 4 ÉDITORIAL
- 5 ENCADREMENT PÉDAGOGIQUE ET ÉDUCATIF
- 10 GUIDE ADMINISTRATIF
- 12 RÈGLES DE VIE ET SANCTIONS
- 15 SOUTIENS DANS LES APPRENTISSAGES
- 16 ACTIVITÉS EXTRASCOLAIRES
- 17 CARNET DE ROUTE
- 18 CENTRE D'ORIENTATION DU BELLUARD
- 20 BIBLIOTHÈQUE
- 22 ENSEIGNEMENT ET FORMATION
- 24 ACTIVITÉS D'ÉLÈVES
- 32 VIE DE L'ÉCOLE

## RENSEIGNEMENTS UTILES



NOUS VOUS RECOMMANDONS DE TÉLÉCHARGER LE LECTEUR I-NIGMA POUR DÉCODER LES QR CODES

|  |                                    |  |
|--|------------------------------------|--|
| <b>Secrétariat</b>   | ☎ 026 347 18 50                    | ✉ info@co-belluard.ch  |
| <b>François Michel</b> , directeur                             | ☎ 026 347 18 50                    | ✉ francois.michel@fr.educanet2.ch  |
| <b>Marin Angéloz</b> , classes de 1 <sup>e</sup> année         | ☎ 026 347 18 53                    | ✉ marin.angeloz@fr.educanet2.ch  |
| <b>Nathanaël Rotzetter</b> , classes de 2 <sup>e</sup> année   | ☎ 026 347 18 54                    | ✉ nathanael.rotzetter@fr.educanet2.ch  |
| <b>Jean Andonie</b> , classes de 3 <sup>e</sup> année          | ☎ 026 347 18 52                    | ✉ jean.andonie@fr.educanet2.ch   |
| <b>Ricardo Da Silva</b> , classes de la Villa Cæcilia          | ☎ 026 322 29 81                    | ✉ ricardo.dasilva@fr.educanet2.ch  |
| <b>Centre d'orientation du Belluard</b>                        | ☎ 026 347 18 58                    | ✉ nicole.baggi@fr.educanet2.ch<br>✉ sandra.clerc@fr.educanet2.ch                         |
| <b>Service médical</b> , Direction des Écoles                  | ☎ 026 351 73 22                    | ✉ service.medical@ville-fr.ch  |
| <b>Psychologie</b><br>Ville de Fribourg, Pierre-Édouard Guerry | ☎ 026 351 73 04                    | ✉ pierre-edouard.guerry@ville-fr.ch  |
| Givisiez, Granges-Paccot, Émilie Charrière                     | ☎ 026 484 87 87                    | ✉ emilie.charriere@flos-carmeli.educanet2.ch   |
| Chésopelloz, Corminbœuf, Alain Bochud                          | ☎ 026 484 87 87                    | ✉ alain.bochud@flos-carmeli.educanet2.ch   |
| <b>Logopédie</b><br>Ville de Fribourg, Christine Gugelmann     | ☎ 026 351 73 16                    | ✉ christine.gugelmann@flos-carmeli.educanet2.ch  |
| Givisiez, Jocelyne Kolly Perroud<br>Carol Vetterli             | ☎ 026 460 89 72<br>☎ 026 460 89 72 | ✉ jocelyne.kolly@flos-carmeli.educanet2.ch<br>✉ carol.vetterli@flos-carmeli.educanet2.ch |
| Granges-Paccot, Stéphanie Franz                                | ☎ 026 460 76 32                    | ✉ stephanie.franz@flos-carmeli.educanet2.ch  |
| Chésopelloz, Corminbœuf, Carol Vetterli                        | ☎ 026 484 87 87                    | ✉ carol.vetterli@flos-carmeli.educanet2.ch   |
| <b>Médiateur</b> , Étienne Pillonel                            | ☎ 026 347 18 57                    | ✉ etienne.pillonel@fr.educanet2.ch   |
| <b>Travailleuse sociale scolaire</b> , Florence Gendre         | ☎ 026 347 18 57                    | ✉ florence.gendre@fr.educanet2.ch  |
| <b>Aumônerie</b> , Yoland Miere                                | ☎ 079 735 45 27                    | ✉ yoland.miere@fr.educanet2.ch   |
| <b>Service dentaire scolaire, les Buissonnets Bât 5</b>        | ☎ 026 305 86 90                    | ✉ Rossyr@fr.ch   |

### CALENDRIER SCOLAIRE

#### VACANCES D'AUTOMNE

du samedi 19 octobre 2013  
au dimanche 3 novembre 2013

#### VACANCES DE NOËL

du samedi 21 décembre 2013  
au dimanche 5 janvier 2014

#### VACANCES DE CARNAVAL

du samedi 1<sup>er</sup> mars 2014  
au dimanche 9 mars 2014

#### VACANCES DE PÂQUES

du samedi 12 avril 2014  
au dimanche 27 avril 2014

#### FIN DE L'ANNÉE SCOLAIRE

vendredi 4 juillet 2014

#### SONT JOURS DE CONGÉ

- jeudi 29 et vendredi 30 mai 2014 (Ascension)
- lundi 9 juin 2014 (Pentecôte)
- jeudi 19 et vendredi 20 juin 2014 (Fête-Dieu)

**SSAC : du lundi 24 février au vendredi 28 février 2014**

#### RENTÉE SCOLAIRE 2014-2015

jeudi 28 août 2014

### HORAIRE DES COURS

#### MATIN

|                       |       |   |       |
|-----------------------|-------|---|-------|
| 1 <sup>re</sup> heure | 07h38 | - | 08h25 |
| 2 <sup>e</sup> heure  | 08h25 | - | 09h12 |
| 3 <sup>e</sup> heure  | 09h12 | - | 10h00 |
| 4 <sup>e</sup> heure  | 10h13 | - | 11h00 |
| 5 <sup>e</sup> heure  | 11h00 | - | 11h48 |

#### APRÈS-MIDI

|                      |       |   |       |
|----------------------|-------|---|-------|
| 6 <sup>e</sup> heure | 13h45 | - | 14h35 |
| 7 <sup>e</sup> heure | 14h35 | - | 15h25 |
| 8 <sup>e</sup> heure | 15h25 | - | 16h15 |

# AGENDA



## DÉCOUPAGE DE L'ANNÉE SCOLAIRE

1<sup>re</sup> mi-semester: ve 8 novembre 2013  
Fin 1<sup>er</sup> semestre: ve 24 janvier 2014  
2<sup>e</sup> mi-semester: ve 4 avril 2014  
Fin 2<sup>e</sup> semestre: ve 27 juin 2014  
Fin de l'année scolaire: ve 4 juillet 2014

## ÉCHÉANCES

### LUNDI 16 SEPTEMBRE 2013

Réunion des parents des élèves de 1<sup>re</sup> année  
Lors de cette soirée d'information et d'échanges seront traités les thèmes suivants: adaptation à un environnement scolaire différent et intégration dans une nouvelle école, importance d'une méthode de travail, rôle des services auxiliaires. Les parents des élèves de 1<sup>re</sup> année sont attendus

- à 19h00: accueil en salle de classe par les professeurs de classe;
- à 19h45: suite de la réunion à la grande salle de l'école. Interventions de la direction, des médiateurs, du médecin scolaire.

### LUNDI 23 SEPTEMBRE 2013

■ à 19h00: soirée parents et élèves 2<sup>e</sup> EB, 3<sup>es</sup> EB et G  
Accent sur l'orientation professionnelle

### DU LUNDI 23 SEPTEMBRE AU VENDREDI 18 OCTOBRE 2013

- Prévention harcèlement et mobbing  
Élèves de 1<sup>re</sup> année
- Planning familial  
Élèves de 2<sup>e</sup> année

### MARDI 24 SEPTEMBRE 2013

Marche d'automne  
Toutes les classes

### MERCREDI 25 SEPTEMBRE 2013

Conférence diaporama  
«La Famille Six en route»  
Élèves de 1<sup>re</sup> année

### MARDI 15 OCTOBRE 2013

Spectacle dansant « Au pied du Baobab »  
Élèves de 2<sup>e</sup> et 3<sup>e</sup> années

### DU LUNDI 11 AU VENDREDI 15 NOVEMBRE 2013

Prévention internet : «Être au net»  
Élèves de 1<sup>re</sup> année

### MARDI 19 ET MERCREDI 20 NOVEMBRE 2013

Mi-semester: entrevue avec les professeurs de classe

Organisée après dix semaines de travail, cette rencontre, sous la forme d'entretiens individuels de 20 minutes environ, donnera au professeur de classe l'occasion d'apporter aux parents des renseignements plus précis sur la façon dont l'enfant vit sa scolarité: qualité de l'intégration dans la classe, intérêt pour l'étude, profil scolaire, premiers résultats dans les branches principales. Un formulaire d'inscription parviendra aux parents en temps utile.

### MERCREDI 11 DÉCEMBRE 2013

■ à 19h30: soirée d'information collège: cette présentation des études gymnasiales sera conduite par Mme Christiane Castella, rectrice du Collège Ste-Croix, à l'intention des parents et des élèves de 3<sup>e</sup> pré-gymnasiale.

### MARDI 14 JANVIER 2014

■ à 19h30: soirée parents 6P  
Les parents des futurs élèves sont invités à une première séance d'information sur la procédure de préorientation et de présentation du CO.

### MARDI 21 JANVIER 2014

■ à 19h30: séance d'information professionnelle, à l'intention des parents des élèves de 2<sup>e</sup> année: les conseillères en orientation expliqueront aux parents des élèves en 8<sup>e</sup> année de scolarité les perspectives professionnelles après le CO. Une occasion d'être parfaitement informés au sujet des filières d'apprentissage ou d'autres voies de formation.

### DU LUNDI 24 AU VENDREDI 28 FÉVRIER 2014

Semaine de sports et d'activités culturelles

### DU LUNDI 17 AU VENDREDI 21 MARS 2014

Semaine de prévention TPF  
Élèves de 1<sup>re</sup> année

### DU LUNDI 31 MARS AU VENDREDI 4 AVRIL 2014

Festival International du Film Fribourg

**Tous les événements sont publiés sur le site internet de l'école.**



## CHAQUE JOUR SON CERVIN

**C**ONDUIRE UNE ÉCOLE, C'EST «GRAVIR CHAQUE JOUR SON CERVIN».

La notion du chemin parcouru en vue d'atteindre un sommet a fortement influencé ma conduite. La fonction de directrice nécessite un engagement attentif et constant, prudent et risqué à la fois, car les enjeux sont quotidiens et les imprévus réguliers.

L'ascension nécessite *un esprit d'équipe et de collaboration*. En haute montagne, on part encordés ; au niveau scolaire, la complexité des situations, les enjeux de l'enseignement dictés par le PER introduit actuellement, les nouvelles approches pédagogiques, nécessitent que les acteurs se concertent et collaborent. Vous l'avez expérimenté également, « seul on va plus vite, mais ensemble on va plus loin ». Rien ne se fait sans un brin d'enthousiasme ! Cette manière positive d'appréhender les sujets m'a permis de durer. Pas de vie de directrice sans *dynamisme et conviction*. Ils sont là, à peu près tous, tous les matins de l'année scolaire, nos 730 élèves. Ils sont bien là, et attendent de nous un engagement total, positif et bienveillant. Philippe Meirieu nous le rappelle encore et toujours : « Tout petit d'homme porte en lui toute l'humaine condition. Et c'est à nous autres, enseignants, éducateurs, de l'aider à se révéler. Tout élève peut comprendre et apprendre. Et tout échec de sa part appelle, de notre part, un surcroît de travail et d'imagination... parce qu'il y a, évidemment, un moyen qui lui permettrait de se mobiliser et de réussir, mais qu'on n'a pas encore essayé ! » Le troisième point d'ancrage important à mes yeux est celui *de la confiance*. Confiance témoignée, confiance reçue, confiance réciproque. Elle unit la cordée et en facilite le fonctionnement.

En 10 ans, j'ai appris qu'un demi-succès est déjà un succès, et que rien n'est jamais acquis. J'ai eu « chaque jour mon Cervin », et pourtant chaque expédition a différé de par son intensité et sa durée. L'enjeu principal fut sans nul doute le travail lié à l'engagement et au suivi des enseignants. Durant mon mandat, j'ai engagé 70 enseignants, 44 sont actifs au sein de l'établissement, aux côtés des 35 plus anciens. Les lancements d'année scolaire et les fins d'année scolaire sont des périodes particulièrement intenses, où la capacité de résistance au stress est forte. Les mises sur pied des journées pédagogiques et autres projets, les nombreuses réunions de parents, l'élaboration des « Infos du Belluard », les fonctions administratives accaparent notre temps. Ces activités planifiables ne sauraient occulter le temps dévolu aux tâches qui ne se définissent pas, qui n'entrent dans aucune catégorie, et qui, souvent, remplissent la journée. Les sollicitations diverses, les urgences, les courriels... qui font que l'on quitte le bureau bien tard avec les dossiers en souffrance. Ce sera pour ce soir... Le métier de directeur est situé au cœur des relations humaines, où le rationnel pur n'y trouve pas son compte, mais qui rend le travail si passionnant. 10 ans d'engagement, ce sont 2000 ascensions quotidiennes, rendues possibles grâce à vous, compagnons de cordée, qu'il me tient à cœur de remercier chaleureusement, très chaleureusement : élèves, parents, professeurs, adjoints de direction, personnel administratif et technique, autorités scolaires et politiques.

Au moment où de nouvelles cordées se préparent, j'adresse ma vive gratitude à mon successeur, François Michel, et lui transmets mon entière confiance. Je poursuis mon chemin avec un sentiment de mission accomplie, emportant dans mon sac à dos des relations riches, fortes et précieuses tissées au fil des ans, des souvenirs, de la reconnaissance envers toutes les personnes qui m'ont permis d'atteindre autant de sommets.

*Bien à vous  
Claudine Perroud*

## ENCADREMENT PÉDAGOGIQUE ET ÉDUCATIF



### DIRECTION

**François MICHEL**, directeur (2<sup>e</sup> depuis la gauche), entouré des adjoints de direction **Marin ANGÉLOZ**, **Jean ANDONIE** et **Nathanaël ROTZETTER**

### CLASSES ET PROFESSEURS DE CLASSE

#### VILLA CÆCILIA

RESPONSABLE DE BÂTIMENT : **RICARDO DA SILVA**

- 1A, EB **Christophe ROTZETTER**, branches générales
- 1C, EB **Séverine RUFFIEUX**, français, géographie
- 1D, Dév. **Ricardo DA SILVA**, branches générales, éthique
- 2D, Dév. **Anne RUDAZ**, branches générales

#### BÂTIMENT PRINCIPAL

• 1<sup>RES</sup> ANNÉES : ADOJOINT DE DIRECTION : **MARIN ANGÉLOZ**

- 1B, EB **Albertine IDOUX**, français, allemand, histoire
- 1E, G **Françoise JEANNERET**, mathématiques, sciences
- 1F, G **Christiane HAUSER**, français, allemand
- 1G, G **Andrea SIMMERER**, allemand, anglais
- 1H, G **Tanja NOVAKOVIC**, allemand, anglais
- 1K, PGI **M.-Jeanne LÖEFFEL**, mathématiques, géographie, informatique
- 1L, PGI **Francis QUARTENOUD**, français, histoire
- 1M, PGI **Alice MORANDI**, français, histoire, géographie

• 2<sup>ES</sup> ANNÉES : ADOJOINT DE DIRECTION : **NATHANAËL ROTZETTER**

- 2A, EB **Marielle DOBLER**, français, mathématiques, latin
- 2B, EB **Daniel EGGER\***, branches générales, activités créatrices, informatique
- 2C, EB **J.-Daniel OTTET**, branches générales, éducation physique
- 2E, G **Anne ROULIN**, français, histoire, italien
- 2F, G **Christian ROSSIER**, français, allemand
- 2G, G-EB **Benjamin PITTELOUD**, français, latin, histoire
- 2H, G **Steve LEIBZIG**, mathématiques, éducation physique, dessin technique
- 2K, PGs-I **A.-Marie MACHERET**, français, allemand, dactylographie
- 2L, PGs-I **Mireille CHANEZ**, mathématiques, sciences
- 2M, PGI **Brigitte SCHELLENBERG**, allemand, anglais
- 2R, RES **Anne JOLY**, français aux élèves allophones, activités créatrices
- 2U, RES **M.-Paule KAMMERMANN\***, français aux élèves allophones

\* absents sur la photo



## ENCADREMENT PÉDAGOGIQUE ET ÉDUCATIF

### ● 3<sup>ES</sup> ANNÉES : ADJOINT DE DIRECTION : JEAN ANDONIE

|              |   |
|--------------|---|
| 3A, EB eco   | Frédéric MICHAUD, français, histoire, géographie, citoyenneté, économie |
| 3B, EB ecomi | Daniel RUFFIEUX, branches générales, activités créatrices               |
| 3C, EB dtmi  | Guillaume NANCHEN, français, histoire, géographie, citoyenneté          |
| 3D, CPP dt   | Michel CORMINBŒUF, branches générales                                   |
| 3E, G dteco  | J.-Marc SCHWEIZER, français, informatique                               |
| 3F, G eco    | Sandrine DUCATÉ, français, histoire, géographie, citoyenneté            |
| 3G, G lami   | Christine ESSEIVA, allemand, anglais                                    |
| 3H, G lami   | Natalia MANKOVA, mathématiques, sciences                                |
| 3K, PG itami | Matthieu FLEURY, mathématiques, géographie, sciences, informatique      |
| 3L, PG mil   | François MURITH, latin, histoire, géographie, français                  |
| 3M, PG lalg  | Pierre MAILLARD, français   |



### PROFESSEURS DE BRANCHE

|   |  |
|---|--|
| <b>ÆBISCHER Miriam</b> , allemand, anglais                                      | <b>KESSLER Marguerite</b> , économie familiale                         |
| <b>ALLEMANN Aude</b> , allemand, anglais  | <b>KOLLY J.-Marie</b> , musique  |
| <b>ANDONIE Jean</b> , mathématiques, informatique                               | <b>MACHEREL André</b> , musique  |
| <b>ANDREY Sophie</b> , anglais  | <b>MACKINNON Magali</b> , activités créatrices, arts visuels           |
| <b>ANGÉLOZ Marin</b> , français, dactylographie                                 | <b>OBERSON Yvan</b> , sciences, informatique                           |
| <b>BAIUTTI Christine</b> , français   | <b>OTTIGER Dan</b> , éducation physique, anglais                       |
| <b>BOURGUET Marisa</b> , anglais, histoire                                      | <b>PILLONEL Étienne</b> , enseignement religieux, éthique, citoyenneté |
| <b>BRUELHART David</b> , activités créatrices, arts visuels                     | <b>PIPOZ Corinne</b> , économie familiale                              |
| <b>CHANEZ M.-José</b> , économie, informatique, dactylographie                  | <b>RIBOUET Frédéric</b> , mathématiques, sciences, informatique        |
| <b>CLÉMENT Isabelle</b> , activités créatrices, arts visuels                    | <b>ROSSIER Jacqueline</b> , activités créatrices                       |
| <b>CORMINBŒUF Ivan</b> , mathématiques, informatique                            | <b>ROTZETTER Nathanaël</b> , mathématiques                             |
| <b>DEMIERRE Sandra</b> , activités créatrices, arts visuels                     | <b>ROUILLER Cyril</b> , enseignement religieux, éthique                |
| <b>DING Antoinette</b> , éducation physique                                     | <b>SCHWALLER Sylvie</b> , mathématiques, géographie                    |
| <b>FASEL Bernard</b> , allemand   | <b>TERRAPON Marianne</b> , français                                    |
| <b>GAILLARD Martine</b> , économie familiale                                    | <b>TORTORELLA Stéphane</b> , éducation physique                        |
| <b>GICOT Alexandre</b> , activités créatrices, arts visuels, éducation physique | <b>VIAL A.-Julie</b> , éducation physique                              |
| <b>GIROUD Gérald</b> , éducation physique                                       | <b>ZINGG François</b> , grec   |
| <b>GUISOLAN Astrid</b> , économie familiale                                     |  |



BIENVENUE AU  
BELLUARD!



## NOUVEAUX ENSEIGNANTS

**BRODARD David**, mathématiques, sciences

**CHABLOZ Benjamin**, éducation physique, géographie

**GENDRE Samuel**, géographie, histoire, allemand

**KAMMERMANN Marie-Paule\***, français aux élèves allophones

**MANKOVA Natalia\***, mathématiques, sciences

*\*Professeures de classe*

## MÉDIATION SCOLAIRE ET TRAVAIL SOCIAL SCOLAIRE



Une écoute sensible et attentive aux problèmes des élèves. En cas de difficultés relationnelles, de conflits, de problèmes familiaux, de doute, d'insécurité, n'hésitez pas à venir en parler au médiateur et à la travailleuse sociale.

**Lieu : local de la médiation (Duplex)**

**Médiateur : Étienne Pillonel**

**Travailleuse sociale : Florence Gendre**

## SERVICE MÉDICAL SCOLAIRE

Champs d'activités : vaccinations en 1<sup>re</sup> et en 2<sup>e</sup> années, contrôle médical des élèves de 2<sup>e</sup> année, renseignements pour toutes questions liées à la santé, que ce soit dans le domaine physique, psychique ou social.

**Médecin scolaire et infirmières scolaires**

## SERVICE DE PSYCHOLOGIE

Aide et suivi dans le cadre de difficultés scolaires, sociales, affectives. Un travail régulier avec l'élève ne peut se faire sans l'accord des parents ou du représentant légal. La gratuité est accordée par le directeur.

La permanence au Belluard est assurée par M. **Pierre-Édouard Guerry**, tous les jeudis matin de 9h30 à 11h00.

Les services de psychologie scolaire sont communaux.

## SERVICE DE LOGOPÉDIE ET PSYCHOMOTRICITÉ

Examens et traitements lors de défauts d'élocution ou de difficultés dans le langage écrit

Conseils et traitements aux adolescents présentant des problèmes de dyslexie

Logopédistes affectées à l'école : **Christine Guggelmann et Anne Piguet**

# TYPES DE CLASSE

■ ■ ■ Les élèves des derniers degrés de l'école primaire présentent de grandes disparités dans la maîtrise des apprentissages. C'est pourquoi, afin de répondre au mieux à ces différences, le CO prévoit plusieurs types de classe, qui sont la classe de développement, la classe à exigences de base, la classe générale et la classe pré-gymnasiale. Dès cette rentrée scolaire, le CO du Belluard compte une classe à projets professionnels, ainsi que des classes Ressources scolarisant les élèves allophones selon un nouveau concept.

La différenciation proposée par ces différents types de classe permet d'adapter les rythmes d'apprentissage aux possibilités des élèves et de moduler la quantité et le degré de complexité des thèmes étudiés. Les effectifs de classe et l'encadrement par les enseignants sont eux aussi différents d'un type de classe à un autre, notamment le temps de présence du maître titulaire de la classe. L'objectif est d'assurer à l'élève une scolarité réussie, dans un type de classe où il peut apprendre avec succès car il s'y sent à l'aise au vu de ses capacités, de ses besoins de formation et de ses goûts. Nous vous rappelons ci-après les spécificités des différents types de classe et vous présentons les nouveautés plus en détail.

### ■ LA CLASSE À EXIGENCES DE BASE (EB), LA CLASSE DE DÉVELOPPEMENT (DÉV) ET LA CLASSE À PROJETS PROFESSIONNELS (CPP)

● La classe à exigences de base et la classe de développement ont pour objectif d'assurer les connaissances fondamentales indispensables que tout élève doit maîtriser au terme de sa scolarité obligatoire. Les programmes visent l'essentiel et assurent les fondements du savoir. Ces classes offrent un très bon encadrement grâce à un effectif moyen de 18 à 20 élèves pour la classe EB, de 11 élèves au maximum pour la classe de développement. Des programmes allégés, proposés à un rythme adapté, offrent à l'élève une solide formation de base et l'aident à aller au maximum de ses possibilités d'apprentissage scolaire. Les enseignants veillent particulièrement à soutenir l'effort de l'élève.

● La classe CPP de 3<sup>e</sup> année est apparentée à la classe EB du point de vue des contenus d'enseignement et de la conduite de la classe. Les apprentissages sont ciblés pour assurer la formation de base en français, en mathématiques et en allemand. Dans les branches générales, les objectifs seront adaptés aux difficultés des élèves. L'obtention du diplôme n'est pas prioritaire. L'accent est porté sur l'orientation professionnelle, par un travail régulier et hebdomadaire dans ce domaine, par l'organisation de stages professionnels et d'autres démarches visant la connaissance du monde professionnel. Le suivi est assuré par le professeur de classe, en étroite collaboration avec les conseillères en orientation. L'effectif est réduit. Les élèves proviennent des classes EB de 2<sup>e</sup> année rencontrant des difficultés d'apprentissage ou des classes de développement.

Au terme du CO, les élèves peuvent envisager une formation professionnelle manuelle, en visant l'AFP (attestation de formation professionnelle) ou le CFC. La transition peut s'effectuer par Plateforme Jeunes offrant les semestres de motivation.

### ■ LA CLASSE GÉNÉRALE

La classe générale, s'appuyant sur un niveau de compétences de fin d'école primaire considérées comme acquises élargit l'éventail et la complexité de contenus. Elle donne les bases de la culture scolaire complétée par une étude plus approfondie dans les branches principales. Elle a un effectif moyen de 22 à 24 élèves. Les notions nouvelles sont nombreuses et leur apprentissage demande à l'élève de fournir un travail régulier, en classe et à la maison. L'enseignement favo-

Mme Marie-Claire Wirz entourée de ses élèves de la classe 2U



rise l'acquisition de bonnes compétences en français, allemand, anglais, mathématiques et connaissances générales. Les démarches privilégiées par les enseignants visent à sensibiliser l'élève aux notions nouvelles pour ensuite l'aider à les approfondir. L'élève issu de ce type de classe peut envisager toutes les formations professionnelles, soit en école (école des métiers, école de culture générale, école de commerce) soit en apprentissage, y compris avec une maturité professionnelle. Après la maturité professionnelle fédérale, l'orientation vers une haute école spécialisée (HES) puis, éventuellement vers l'université, reste possible.

#### ■ LA CLASSE PRÉGYMNASIALE

La classe pré-gymnasiale exige que les apprentissages du primaire soient très bien acquis. Elle est destinée à des élèves motivés pour les études, capables d'une grande concentration, avec un fort potentiel de travail et un bon sens de l'organisation. L'effectif se situe entre 25 et 28 élèves. L'enseignement dans les classes pré-gymnasiales exige une capacité d'assimilation assez rapide et une marge de progression importante. Le rythme de travail est soutenu. L'enseignement s'adresse progressivement à de futurs étudiants capables d'assumer la responsabilité de leur formation. Il fait appel à la capacité de l'élève de transférer des connaissances acquises d'une discipline à une autre. Cet enseignement convient aux élèves qui ont le goût de l'abstraction, de l'analyse, de la recherche et de l'étude de connaissances nouvelles. L'élève accomplit seul une partie des apprentissages. En principe, ce type de classe conduit l'élève aux études supérieures, toutes les autres possibilités de formation restant ouvertes.

#### ■ LA CLASSE RESSOURCES

Les classes d'accueil prévues pour les élèves primo-arrivants ont fait leur apparition dans les années 2000. Durant ces cinq dernières années, les écoles du Grand-Fribourg, également celles des chefs-lieux de districts ont été confrontées à de fortes arrivées d'élèves allophones nécessitant des ouvertures de classes. Cette situation a poussé les autorités scolaires à

repenser le concept de scolarisation de ce type d'élèves et à élaborer un cadre de fonctionnement général commun à l'ensemble des CO francophones. Dans le cadre d'un projet pilote, les CO de la ville de Fribourg et de Marly prévoient une classe d'accueil et six classes Ressources. La classe d'accueil, comprenant une grille horaire complète, accueille des élèves ayant été très peu scolarisés ou connaissant de graves problèmes d'apprentissage. Les autres élèves allophones sont placés dans les classes Ressources fonctionnant selon le principe de double-intégration. Cette première mise en œuvre fera l'objet d'un suivi et servira à consolider le concept cantonal. Dans la classe Ressources, considérée au départ comme la classe d'appartenance, les élèves bénéficient de 24 heures/semaine de cours de français, de mathématiques et d'allemand. Cependant, dès son arrivée au CO, l'élève allophone a également sa place dans une classe régulière, dans laquelle il va participer à différents cours, selon les possibilités horaires. Il n'est pas évalué aussi longtemps que son niveau de français ne le lui permet pas. L'objectif de sa présence en classe régulière est prioritairement l'intégration sociale ; être en lien quotidien avec des jeunes de son âge et de toute nationalité confondue, parler en français avec ses camarades, découvrir les usages et coutumes locales. Le professeur titulaire est chargé de l'accueil, du suivi scolaire et éducatif, de la collaboration avec les enseignants de la classe régulière. Au fur et à mesure des progrès réalisés, l'élève allophone quitte la classe Ressources et intègre la classe régulière, pour y séjourner en permanence. L'effectif de la classe Ressources est de 15 élèves au maximum. La classe régulière ne devrait pas compter plus de 2 élèves allophones.

| CO Péroilles – CO Marly  |  | CO Belluard                              |                                   | CO Jolimont                              |                                   |
|--|--|--|-----------------------------------|--|-----------------------------------|
| 1 classe d'accueil pour les 4 CO      Lieu : CO de Jolimont<br>élèves peu ou pas scolarisés, situations particulières très défavorisées, élèves en grande difficulté d'apprentissage,<br>Attribution horaire : 32 unités / sem |  |  |                                   |  |                                   |
| 6 classes Ressources selon le modèle « Double intégration »  |  |  |                                   |  |                                   |
| COM<br>1 cl Ressources<br>24 unités /sem   | COP<br>1 cl Ressources<br>24 unités /sem | COB<br>1 cl Ressources<br>24 unités /sem | 1 cl Ressources<br>24 unités /sem | COJ<br>1 cl Ressources<br>24 unités /sem | 1 cl Ressources<br>24 unités /sem |
| Plusieurs classes régulières dans chaque CO pour permettre la double intégration   |  |  |                                   |  |                                   |

## ABONNEMENT FRIMOBIL ET CARTE D'ÉLÈVE

■ **Carte d'étudiant (abonnement Frimobil) à l'intention des élèves de Corminbœuf, Chésopelloz, Givisiez et Granges-Paccot. Les élèves de la commune de Fribourg ne bénéficient pas de cette offre.**

Cette nouvelle carte (ou abonnement Frimobil), financée par l'Association du cycle d'orientation de la Sarine-Campagne et du Haut-Lac français et les Transports publics fribourgeois, permet à tous les élèves fréquentant le CO, provenant des communes membres de l'Association, d'utiliser les transports publics. Le nombre de parcours est illimité et peut couvrir des trajets du domicile au CO ou des déplacements scolaires (p.ex. activités sportives, culturelles, etc.), mais également tout trajet effectué à titre personnel. La carte d'étudiant tient lieu de titre de transport.

☛ La remise de la carte aux élèves est assurée par le CO en début d'année scolaire.

☛ La carte est valable 7 jours sur 7, y compris durant les vacances et les jours fériés pour la période courant du 22 août 2013 au 27 août 2014. Pour les élèves entrant au CO en cours d'année, la validité échoira également au 27 août 2014.

☛ Tout changement d'adresse ou toutes questions concernant la carte « COSL » doivent être signalés au secrétariat du CO qui le communiquera ensuite aux TPF.

Des informations plus détaillées sont disponibles au secrétariat, ainsi que sur le site internet de l'école.

■ Quant à la **carte d'élève**, comme les deux-tiers des élèves proviennent de la commune de Fribourg et que ceux-ci ne bénéficient pas de l'offre décrite ci-dessus, l'école continue de délivrer les cartes d'élèves informatisées au format d'une carte de crédit; celles-ci sont valables 3 ans (prolongation possible) et elles contiennent le code-barres pour accéder à la bibliothèque.

## ABSENCES

La procédure expliquée dans les règles de vie, articles 7 et 8 doit être respectée à tout prix. Des amendes sont infligées par la pré-

fecture en cas d'absences illégitimes pour lesquelles les parents sont responsables. La direction a le devoir d'informer cette instance en cas d'absences fréquentes et non excusées.

## ASSURANCES

Les assurances maladies et accidents relèvent de la responsabilité des parents. Une **assurance vol simple** permet le remplacement d'objets ou d'habits volés (malheureusement plusieurs cas sont à signaler chaque année). Dans ce domaine, **la direction décline toute responsabilité et aucune enquête n'est conduite.**

## AUTORITÉ PARENTALE

Les directives édictées par la DICS en la matière précisent comment les parents accèdent aux informations concernant leur enfant.

■ Lorsque les parents sont divorcés ou séparés, ils communiquent qui est titulaire de l'autorité parentale.

■ En cas d'autorité parentale conjointe, les deux parents le signalent à la direction de l'école afin que celle-ci puisse les renseigner.

■ Lorsque le parent qui n'est pas détenteur de l'autorité parentale souhaite exercer son droit à l'information, il en fait la demande à l'école, qui veillera à y donner suite, dans la limite de ce que peut obtenir le parent détenteur de l'autorité parentale.

## CHANGEMENT D'ADRESSE

Toute modification intervenant dans l'adresse ou le numéro de téléphone des parents des élèves **doit être communiquée sans délai au secrétariat de l'école.**

## COMMUNICATIONS PRIVÉES

En raison du grand nombre d'élèves fréquentant l'école, **il est totalement impossible de passer des communications privées aux élèves.** Nous demandons instamment aux parents d'être attentifs à cet élément.

## DÉGÂTS

En cas de dommages et de dégâts causés à des tiers, de déprédations volontaires ou involontaires au bâtiment ou au matériel, les frais de réparation sont à la charge des familles. **Une assurance responsabilité civile** peut s'avérer utile en cas de dommages importants causés à des tiers.

■ ■ ■ Le guide administratif rédigé ci-après donne les principales informations administratives et organisationnelles utiles aux familles, décrites en suivant un ordre alphabétique. Si des questions subsistent, n'hésitez pas à appeler la direction de l'école qui vous apportera volontiers des explications complémentaires. Aussi sur [www.co-belluard.ch](http://www.co-belluard.ch)

La direction,  
août 2013

## DEMANDE DE CONGÉ

L'art. 33 du RLS indique qu'un congé peut être octroyé à un élève pour des motifs justifiés. La pratique et la jurisprudence ont clairement établi que les motifs de convenance personnelle, les loisirs, les voyages, les départs en vacances anticipés ou les prolongations de celles-ci ne constituent en aucun cas un motif justifié, ni à la fin de l'année scolaire, ni à un autre moment de l'année. La demande de congé doit être adressée par écrit à l'adjoint de direction le plus tôt possible, mais au plus tard 15 jours avant l'événement (cf. article 7 des règles de vie).

## DIFFICULTÉS FINANCIÈRES

Les parents des élèves en âge de scolarité qui connaissent des difficultés financières peuvent s'adresser à «**Pro Juventute, Secrétariat du district de la Sarine, rte de Beaumont 2, 1700 Fribourg, tél. 026 424 24 42**». Ils peuvent également s'adresser au service social de leur commune de domicile.

## FRAIS D'ÉCOLAGE

La plus grande partie des frais scolaires sont pris en charge par les communes. Les parents participent cependant à l'achat des fournitures scolaires (cahiers, dossiers, feuilles, etc.). Une facture, adressée aux parents dans le courant de septembre, présentera en détail la destination des montants dus.

En plus de ce matériel de base, les élèves ont la possibilité d'acheter

- les machines à calculer utilisées dans les cours de mathématiques et lors des examens;
- les dictionnaires de poche Larousse allemand-français, fortement conseillés pour l'apprentissage de cette langue au CO;
- les lectures suivies proposées dans les différents cours de français, d'allemand et d'anglais. En principe, elles sont acquises par l'école et réutilisables plusieurs années. Il se peut que des professeurs les fassent acheter aux élèves afin de pouvoir les annoter et les garder.

## INTERNET

La diffusion de photos de camarades ou de professeurs prises dans le cadre de l'école sans le consentement de ceux-ci porte at-

teinte à leur vie privée. Ceux-ci peuvent agir sur le plan civil en déposant une plainte. De même, laisser circuler des commentaires vulgaires voire insultants à l'encontre de camarades et de professeurs, et dans la mesure où les personnes responsables voire complices de ces faits sont confondues, entraînera des sanctions disciplinaires. Les personnes qui s'estiment lésées sont à même de déposer une plainte pénale. Il est aussi illicite de s'approprier des illustrations (p. ex. photo de l'école ou de la classe, etc.) d'un site internet pour les déposer dans son blog. C'est porter atteinte aux droits d'auteur. Par principe une autorisation préalable doit être demandée au responsable du site. Une plainte pourrait aussi être déposée dans ce cas. L'école souhaite également attirer votre attention sur les risques encourus à diffuser sur le web des informations confidentielles comme les coordonnées et photos personnelles.

**La charte d'utilisation de l'internet à l'école en vigueur est communiquée aux élèves et aux parents. Par leur signature, ceux-ci attestent en avoir pris connaissance et s'engagent à la respecter.**

## OBJETS PERDUS

Les objets perdus sont à réclamer chez le concierge. Les objets trouvés doivent également être rapportés chez le concierge.

## PUBLICATION DE PHOTOS D'ÉLÈVES

L'école publie sur le web et dans les Infos du Belluard des photos d'élèves dans le cadre de réalisations de projets ou de reportages. Cette pratique nécessite le consentement des parents, sur lequel l'école espère pouvoir compter tacitement. Si tel ne devait pas être le cas, les parents sont priés de communiquer leur désaccord par écrit à la direction.

## SORTIES DE CLASSE

Durant l'année scolaire, les professeurs de classe ont la possibilité d'effectuer une excursion d'un jour avec leurs élèves, en début ou fin d'année scolaire. Afin de limiter la participation financière demandée aux parents, le prix de la sortie ne devrait pas dépasser Fr. 45.- par élève. D'autres sorties en lien avec différents thèmes d'enseignement sont organisées, à charge des parents.

## TÉLÉPHONES MOBILES ET AUTRES GADGETS

Les désagréments causés par la présence de téléphones mobiles, de smartphones, de iPod, de iPod touch, etc. en classe amènent la direction de l'école à conseiller aux élèves de laisser ces objets à la maison. Les élèves qui néanmoins en possèdent doivent respecter les règles en vigueur (article 23 des règles de vie).

■ ■ ■ Elles sont indispensables pour que l'enseignement se déroule dans de bonnes conditions ; elles font partie intégrante de la vie de l'établissement. Elles font appel au bon sens et au respect. Merci aux parents et aux élèves d'en prendre connaissance et de les appliquer au quotidien.

## ■ PONCTUALITÉ

1 Le matin, l'entrée à l'école s'effectue au plus tard à 7h33, l'après-midi, dès 13h35. Au moment de la sonnerie, tu es prêt à entrer en classe.

2 Lors des déplacements entre les cours (informatique, éducation physique, activités manuelles, etc.) ainsi que lors de la récréation, tu ne t'attardes pas dans les couloirs.

## ■ RESPECT DES DÉLAIS

3 Les tâches à domicile sont à effectuer pour le jour indiqué par l'enseignant.

4 Les documents administratifs sont à remettre le jour prévu.

5 Toute information destinée à tes parents doit leur être communiquée le jour même. De même, toute remarque écrite par un enseignant doit être soumise le même jour à tes parents pour signature.

## ■ ABSENCES

6 Lorsque tu es absent, pour maladie ou pour une raison imprévisible, tes parents doivent téléphoner à l'adjoint de direction, entre 7h00 et 7h30, au n° indiqué sur la fiche d'excuse (billet jaune). Lors de ton retour à l'école, tu remets immédiatement à l'adjoint de direction la feuille prévue à cet effet, que tes parents ont remplie et signée.

7 Les demandes de congé seront adressées par écrit à l'adjoint de direction, au plus tard 15 jours avant l'événement. Il s'agit de circonstances exceptionnelles qui doivent être motivées. Le départ en vacances anticipé ne constitue en aucun cas un motif valable.

8 Les dispenses de cours et d'étude se-

ront aussi adressées par écrit et à l'avance à l'adjoint de direction. Pour les cours d'éducation physique, la dispense est accordée sur présentation d'un certificat médical et/ou d'un téléphone des parents si le cas est imprévisible; l'adjoint de direction peut donner un travail à faire.

## ■ RESPECT DU MATÉRIEL

9 Fais en sorte que ta place de travail soit tenue en ordre. Range à leur place les documents et les feuilles de travail qui te sont remis. Le sous-main n'est pas à utiliser comme lieu de rangement. Il ne porte aucune inscription ni dessin. L'utilisation du Tip-ex liquide est interdit.

10 Tout ton matériel doit être soigné et bien entretenu. Tes livres et tes cahiers sont recouverts proprement et portent chacun l'indication de ton nom et de ta classe. Le sous-main ne doit pas être endommagé. Le matériel perdu, détérioré ou manquant est remplacé sans tarder.

11 Soigne ton écriture et la présentation de tes travaux, selon les exigences de tes professeurs. Écris à la plume. Des travaux mal présentés ne seront pas acceptés. Évite le gaspillage de feuilles.

12 L'agenda sera tenu propre et soigné; tu dois y relever avec précision toutes les tâches à effectuer à domicile et tu y inscribes tes résultats obtenus. Tu le montres régulièrement à tes parents et tu le leur fais signer.

13 Tu te rends à l'école matin et après-midi avec un sac d'école, afin de pouvoir transporter, sans le détériorer, le matériel dont tu as besoin pour les cours.

## ■ COMPORTEMENT EN CLASSE

14 Durant les cours, tu ne bavardes pas. Tu

Mme Suzanne Bourqui entourée de ses élèves de la classe 2H



prends la parole seulement si tu en as demandé au préalable l'autorisation au professeur.

**15** Adresse-toi poliment au professeur et à tes camarades. Respecte l'avis des autres et exprime-toi en évitant toute agressivité dans tes paroles. Utilise un langage correct et non vulgaire.

**16** Toute tricherie sera sanctionnée et signalée aux parents.

**17** En principe, tu ne te déplaces pas entre les cours et tu ne vas aux WC que si tu as la permission de l'enseignant. Laisse les toilettes propres, c'est-à-dire dans l'état où tu aimerais les trouver.

### ■ COMPORTEMENT GÉNÉRAL

**18** Tu es tenu de respecter le matériel, le mobilier et les installations de l'école. Il sera demandé réparation pour tout dommage causé intentionnellement ou par mégarde.

**19** À l'intérieur du bâtiment scolaire, tu portes des chaussons pour tous les cours qui ont lieu dans la salle de classe. Les chaussures sont rangées dans ton casier et ta veste suspendue aux patères.

**20** Les chewing-gums sont interdits à l'intérieur des bâtiments. Les crachats ne sont tolérés nulle part. Aucune boisson ni nourriture n'est amenée à l'intérieur du bâtiment.

**21** La tenue vestimentaire est laissée à ton libre choix et à celui de tes parents. Nous te demandons cependant une tenue correcte, d'où est absente toute forme de provocation. Pour tous: pas de tenue de sport, pas de training, pas de tenue de plage. Les pantalons tiennent à la taille et couvrent les hanches. Les filles évitent de porter des décolletés

provocants et des t-shirts trop courts. En résumé, une tenue « civile », appropriée au métier d'élève.

**22** Tu n'apportes à l'école aucun objet sans rapport avec la vie scolaire tels que arme, couteau, fronde, cigarettes, drogues, etc.

**23** À l'entrée du bâtiment, le téléphone mobile, le iPod, les écouteurs, etc. doivent être éteints et rangés dans ton sac d'école. Ces objets ne sont pas tolérés pendant les cours et les interours, ni durant la récréation.

**24** Dans les couloirs, il convient de te comporter correctement: ni cris, ni bousculades, ni bagarres.

**25** À l'entrée dans le bâtiment scolaire, tu enlèves ta casquette, ton foulard ou ton bonnet.

**26** Un photocopieur est à disposition des élèves dans le hall transversal du 2<sup>e</sup> étage, devant les salles d'informatique. Il est interdit d'utiliser les autres photocopieurs.

**27** L'accès à la salle et à la bibliothèque des maîtres est strictement interdit, comme l'utilisation de l'ascenseur.

**28** La récréation se tient dans la cour supérieure, que l'on ne quitte sous aucun prétexte.

**29** Il est interdit de fumer ou boire de l'alcool à l'intérieur des bâtiments, dans la cour de récréation, ainsi que dans les alentours de l'école, de même qu'il est interdit d'arriver en classe sous influence d'alcool ou de drogue.

**30** Respecte l'environnement en ne jetant pas des détritrus dans la cour ou les corridors de l'école; utilise les poubelles prévues à cet effet. Après la récréation, à tour de rôle, un

# RÈGLES DE VIE ET SANCTIONS

**TÉLÉPHONE MOBILE, IPOD, ÉCOUTEURS, ETC. VISIBLES OU UTILISÉS DANS LE BÂTIMENT = RÉQUISITION DE 15 JOURS PUIS REMIS AUX PARENTS**  
**SI RÉCIDIVE = RÉQUISITION JUSQU'À LA FIN DE L'ANNÉE SCOLAIRE**

## ☞ Règle 23

groupe d'élèves est désigné pour ramasser les éventuels déchets.

**31** Durant la période hivernale, il est interdit de lancer des boules de neige.

**32** Sur le chemin de l'école, comporte-toi correctement ainsi que dans les transports publics, où tu laisses ta place assise aux adultes.

**33** Les trottinettes, les planches et les patins à roulettes sont interdits dans les couloirs; ils doivent être rangés au garage; ils peuvent être fixés à une chaîne prévue à cet effet. Vélo-vélocoteur-scooter: la vitesse doit être réduite aux abords de l'école; il faut mettre pied à terre, couper le moteur et pousser le véhicule jusqu'au garage. Il est interdit de rouler à deux sur un vélomoteur.

## ■ SANCTIONS ADMINISTRATIVES

Le non-respect des règles de vie entraîne des sanctions disciplinaires. Celles-ci sont relevées dans l'agenda personnalisé et doivent être montrées aux parents pour signature.

## ☞ Règles 1, 2, 19, 20 et 21

**RETARD, CHEWING-GUM, CHAUSSONS, TENUE VESTIMENTAIRE = REMARQUE**  
**3 REMARQUES = 1H DE RETENUE**  
**3 REMARQUES SUPPLÉMENTAIRES = 2H DE RETENUE**

## ☞ Règle 6

**PAS DE TÉLÉPHONE DES PARENTS = 1/2 ABSENCE INJUSTIFIÉE**  
**PAS DE BILLET JAUNE APRÈS 1 RAPPEL = 1 ABSENCE INJUSTIFIÉE**  
**1H D'ABSENCE INJUSTIFIÉE = INSCRIPTION DANS LE BS + 2H DE RETENUE**

## ☞ Règle 33

**VITESSE EXAGÉRÉE, VÉHICULES PAS RANGÉS AU BON ENDROIT = AVERTISSEMENT, PUIS VÉHICULE RÉQUISITIONNÉ**

## ■ SANCTIONS DISCIPLINAIRES

Les élèves qui ne travaillent pas régulièrement, qui ne présentent pas leurs devoirs, qui dérangent les cours, sont irrespectueux, provocateurs ou indisciplinés, qui démontrent des comportements d'incivilités sont sanctionnés. Ces sanctions sont assorties, selon la gravité, de mesures éducatives. La plus grave consiste en une suspension des cours.

**INDISCIPLINE, INCIVILITÉS = ANNOTATION DANS L'AGENDA**  
**SANCTIONS, MESURES ÉDUCATIVES, EN FONCTION DE LA GRAVITÉ**

## ■ LE 7000

Lorsqu'un enseignant est confronté à un problème grave d'indiscipline, de violence, de refus d'obéir, à une présence d'élèves pas en état de travailler, à un problème de santé ou à un accident, etc., il compose le n° d'urgence alertant une personne de la direction.

## ■ ResSORT

Lorsque les mesures internes sont épuisées, l'école a la possibilité d'envoyer les élèves à ResSORT, le programme alternatif à la suspension scolaire. Ce local se trouve dans les bâtiments du CO de Pérolles, mais est ouvert aux élèves des trois CO de la ville.

## ■ CLASSE RELAIS

La classe relais accueille des élèves présentant d'importantes difficultés de comportement, pour une durée de 2 à 4 mois.

*La direction*



## SOUTIENS DANS LES APPRENTISSAGES

### ■ ÉTUDES SURVEILLÉES

**Les études surveillées permettent aux élèves de travailler dans des conditions de tranquillité. La présence des élèves inscrits est obligatoire.**

- ☛ Étude surveillée du soir : 15h30 à 16h40
- ☛ Étude surveillée en journée : 11h00 à 11h48 / 13h45 à 14h35 / 14h35 à 15h25
- ☛ Étude de midi : 12h50-13h40

Les inscriptions se font par écrit, à l'aide des fiches d'inscription ci-jointes.

### ■ COURS « AIDE À LA TÂCHE (AT) »

**Ces cours s'adressent aux élèves qui éprouvent des difficultés à faire leurs devoirs ou qui connaissent de graves problèmes d'organisation. Il existe deux types d'ateliers :**

☛ Cours « **Stratégies d'apprentissage** »  
Contenu : cours sur les stratégies d'apprentissage et application concrète dans le cadre des devoirs à effectuer. Participants : 3 à 7 élèves. Fréquence et durée : 2 fois par semaine, pour un module de 10 cours.

☛ Cours « **Devoirs guidés** »  
Contenu : accompagnement, explications et conseils pour démarrer et effectuer les devoirs. Participants : 8 à 15 élèves. Fréquence et durée : 2 fois par semaine, pour un module de 10 cours.

L'inscription à ces ateliers peut être demandée par les parents ou par le professeur de classe. L'organisation est confiée à un enseignant. Les cours « Aide à la tâche » sont un service pris en charge par l'école.

### ■ APPUI EN INFORMATIQUE ET DACTYLOGRAPHIE

La salle d'informatique est ouverte aux élèves 2 fois par semaine, de 15h30 à 16h15, sous la surveillance d'un enseignant. Les élèves ont ainsi la possibilité d'aller s'exercer à la dactylographie, de faire des recherches sur

internet, de taper des cours et des exposés à l'ordinateur.

Les jours d'ouverture seront transmis aux élèves à la rentrée.

### ■ COURS D'APPUI COLLECTIFS

En cas de passage d'un type de classe à un autre, d'arrivées d'élèves provenant d'autres cantons ou pays, de passage d'élèves de classes de langues en classes ordinaires, ou à certains moments-clés de l'année scolaire, comme la préparation à l'entrée des écoles supérieures, l'école met sur pied des cours d'appui, principalement en français, mathématiques, allemand et anglais. **Ce module de 10 cours est pris en charge par l'école.**

### ■ COURS « APPEL »

Les cours de rattrapage scolaire, intitulés « AppEl », sont un appui individualisé destiné aux élèves rencontrant des difficultés spécifiques dans certaines matières en complément aux solutions d'aides générales. L'appui est confié à des personnes extérieures à l'école (étudiants ou adultes). Cet appui peut aussi s'adresser à 2 élèves simultanément, d'une même année scolaire et présentant des difficultés comparables. Chaque module « AppEl » comprend dix séances d'appui, à raison de 2 cours par semaine. Un module peut être prolongé ou reconduit pour la même durée.

**Les parents des élèves participent financièrement aux frais occasionnés, soit Fr. 22.- par séance pour un cours individuel ou Fr. 14.- pour un cours pris à deux.**

Inscription et informations: auprès des adjoints de direction.

## ACTIVITÉS EXTRASCOLAIRES



■ ■ ■ Durant la pause de midi ou après les cours de l'après-midi, les élèves ont la possibilité de participer à des activités sportives, culturelles ou basées sur des échanges thématiques. Les brèves présentations ci-dessous devraient les encourager à profiter de ces offres. Comment s'y prendre à la rentrée ? Être à l'affût des informations détaillées affichées et se renseigner auprès des professeurs de classe et des adjoints.

### ■ REJOINS LA COMPAGNIE THÉÂTRALE DU BELLU !

Pour découvrir l'univers du théâtre et du jeu, oser t'exprimer devant les autres, développer ton imagination, jouer des rôles, raconter des histoires, faire des improvisations, des sketches, et participer à un projet collectif !

**Responsable : Gael Kyriakidis**  
**Inscriptions : à la rentrée scolaire**

### ■ LE CHŒUR DU BELLU

Comment motiver les ados à chanter en chœur ? En ville cela semble bien difficile, et pourtant... ils sont tout le temps en train d'écouter leur musique et de chanter par-dessus. Alors pourquoi ne pas leur faire chanter leur musique ? Ils étaient 72 chanteurs et 9 musiciens en 2012-2013, ils ont interprété un programme résolument actuel : Adèle, Sexion d'Assaut, Bob Marley, Michael Jackson, La Fouine, etc. En plus des concerts des 6 et 7 juin dans le cadre du spectacle de l'école, ils ont participé à la Fête de la Musique le vendredi 21 juin à la Place Python (photo ci-dessus).

Envie de les rejoindre ?

**Responsables : André Macherel et Matteo Mengoni**

**Inscriptions : à la rentrée scolaire**

### ■ UNIHOCKEY 3<sup>E</sup> ANNÉE

Les élèves de 3<sup>e</sup> année, garçons et filles, ont le privilège de s'adonner à ce sport en compagnie de professeurs de l'école. Pour la 1<sup>re</sup> fois depuis longtemps, dans le cadre de la fête de Noël, les élèves ont gagné contre les profs !

**Jour : vendredi midi**

**Responsable : Steve Leibzig**

**Inscriptions : à la rentrée scolaire**

### ■ UNIHOCKEY 2<sup>E</sup> ANNÉE / FILLES ET GARÇONS

Afin de se préparer au mieux à affronter les professeurs en 3<sup>e</sup> année, les élèves de 2<sup>e</sup>

année auront la chance de participer à des entraînements spécifiques.

**Jour : mercredi midi, de novembre à avril**

**Responsable : Steve Leibzig**

**Inscriptions : en octobre**

### ■ FOOTBALL 2<sup>E</sup> ET 3<sup>E</sup> ANNÉES / FILLES ET GARÇONS

Tu aimes jouer au foot. Alors inscris-toi et rejoins-nous dans la salle de sport du Belluard pour pratiquer une heure de ton sport préféré sous la forme de divers tournois et le tout dans la joie et la bonne humeur.

**Jour : lundi midi**

**Responsable : Stéphane Tortorella**

**Inscriptions : à la rentrée scolaire**

### ■ AUMÔNERIE

L'Aumônerie, un service de l'Église catholique, est à disposition de la communauté de l'école dans son ensemble et propose tout un éventail de possibilités : accueil, rencontres interreligieuses, dialogues personnels ponctuels ou suivis.

**Aumônier : Yoland Miere**

**Programme d'activités publié à la rentrée scolaire**

### ■ CLUB MULTIACTIVITÉS CO DU BELLUARD

Ce club offre aux jeunes en surpoids, dans un espace de respect, une palette d'activités invitant aux changements en alternant les moments de réflexion et les moments d'activités physiques dans un cadre ne cherchant ni la performance ni la compétitivité.

**Au programme : du sport, des rencontres avec une diététicienne et une psychologue, un suivi du médecin scolaire**

**Début du programme : janvier 2014**

**Responsable: Steve Leibzig**



## FÉLICITATIONS À

■ **Marielle Dobler**, enseignante de français, latin, mathématiques, professeure de classe, pour l'obtention, en juin 2013, de son Diplôme d'Enseignement pour le Secondaire I.

■ **Michel Corminbœuf** et **Christophe Rotzetter**, titulaires de classes EB, enseignants généralistes au bénéfice d'un diplôme d'enseignement primaire, pour l'obtention, en juin 2013, au terme de deux années de formation complémentaire en emploi, du «Certificat d'enseignant généraliste en classe à exigences de base du CO francophone du canton de Fribourg». Bravo pour cet effort couronné de succès !



■ **François Zingg**, enseignant de grec, pour ses 25 ans d'activités et **Suzanne Bourqui**, enseignante de français, bibliothécaire et professeure de classe, pour ses 35 ans d'activités atteints au moment de son départ en préretraite.

■ **Ivan Corminbœuf**, enseignant de mathématiques et **Pierre Maillard**, enseignant de français, pour leur nomination de collaborateurs pédagogiques, en mathématiques et respectivement en français, à 50 % au sein du Service de l'enseignement obligatoire de langue française. Ces deux enseignants vont garder un temps partiel au Belluard, ce qui leur permettra de faire profiter l'école de leurs précieuses compétences et de leurs connaissances pointues dans ces disciplines.

## DÉCÈS

Le 11 mars 2013, Mme Francine Marty, secrétaire, perdait son papa, M. François Roubaty.

Le 16 juin 2013, nous apprenions le décès de Mme Marie-Rose Corminbœuf, maman de M. Michel Corminbœuf, professeur.

À notre secrétaire, à notre collègue ainsi qu'à leur famille, nous exprimons notre sincère et profonde sympathie.

## Qui ?

- **Mme Nicole Baggi**, conseillère en orientation  
Jours de présence : lundi après-midi, mardi et jeudi toute la journée, vendredi matin
- **Mme Sandra Clerc**, conseillère en orientation  
Jours de présence : mardi, mercredi et vendredi toute la journée
- **Mme Annie Papaux**, secrétaire-documentaliste  
Jour de présence : mardi toute la journée

## Où ?

Au rez-de-chaussée du bâtiment principal  
Bureau O.P. 27 Mme N. Baggi  
Bureau O.P. 28 Mme S. Clerc

## POUR QUOI ? POUR QUI ?

**Notre tâche principale est de sensibiliser les élèves au monde professionnel et des études, ainsi que de les aider à choisir une formation ou une profession. Nous aidons aussi les jeunes qui le souhaitent à trouver une place d'apprentissage, une filière de formation ou encore une solution transitoire.**

## COMMENT ?

- Des entretiens individuels avec ou sans les parents
- Des permanences durant les récréations et après les cours
- Des séances d'information en classe
- Des soirées d'information (voir programme ci-après)

## BOÎTE À OUTILS ?

- Une aide à l'organisation d'un stage (adresses, guide de stage, conditions, etc.)
- Une aide à l'élaboration d'un dossier de candidature et préparation à un entretien d'embauche
- Des tests d'intérêts individuels
- Un classeur personnel d'orientation

«Une vie, des directions», distribué à chaque élève dès la 2<sup>e</sup> année

- La brochure « Après le CO » distribuée à chaque élève en début de 3<sup>e</sup> année
- De la documentation en prêt (dossiers sur les professions, DVD's, etc.)
- Des informations utiles diverses (adresses de patrons, guides de stage, liste des examens de sélection)
- Un tableau d'affichage dans le hall pour les infos du moment

## SITES DE L'ORIENTATION à consulter absolument !

- **www.orientationfr.ch** : informations concernant les voies d'études et de formation dans le canton de Fribourg
- **www.orientation.ch** : informations sur les professions, les écoles et les places d'apprentissage dans toute la Suisse
- **www.myOrientation.ch** : travail online d'information et de réalisation de projets professionnels

## INFORMATIONS IMPORTANTES

- Soirée d'information à l'**Eikon**<sup>EMF</sup>, cours préparatoire CPCV en communication visuelle, Interactive Media Designer CFC, maturité professionnelle artistique intégrée : **lundi 16 et mardi 17 septembre 2013**, à 19h30 à l'EMF, bâtiment 2 « La Timbale »
- Soirée d'information à l'**Ergon**<sup>EMF</sup>, automaticien-ne CFC, électronicien-ne CFC, polymécanicien-ne CFC : **lundi 16 et mardi 17 septembre 2013**, à 19h30 à l'EMF, bâtiment principal 1
- Soirée d'information au **Logus**<sup>EMF</sup>, informaticien-ne CFC : **mercredi 18 et jeudi 19 septembre 2013**, à 19h30 à l'EMF, bâtiment principal 1
- Soirée d'information de l'**École professionnelle Santé-Social (ESSG)**, assistant-e socio-éducatif-ve CFC, aide en soins et accompagnement AFP : **mardi 5 novembre 2013**, à 19h00 à la Cité St-Justin, r. de Rome 3, Fribourg



- Soirée d'information de l'**École professionnelle Santé-Social (ESSG)**, assistant-e en soins et santé communautaire CFC, aide en soins et accompagnement AFP : **mardi 12 novembre 2013**, à 19h00 à la Cité St-Justin, r. de Rome 3, Fribourg
- Soirée d'information de l'**École de Culture Générale (ECGF)** : **mercredi 13 novembre 2013**, à 20h00 à l'ECGF, Aula C102
- Soirée d'information sur la **formation professionnelle initiale (apprentissage)** : **mardi 19 novembre 2013**, à 19h30 à l'École professionnelle artisanale et industrielle, bâtiment E
- Soirée d'information du **Centre de formation des métiers de l'intendance, du lait et de l'agroalimentaire (CILA)**, employé-e en intendance AFP, gestionnaire en intendance CFC : **mercredi 20 novembre 2013**, à 19h00 au CILA, bâtiment N
- Soirée d'information de **SWISSMEM**, polymécanicien-ne CFC, mécanicien-ne de production CFC, dessinateur-trice CFC, automaticien-ne CFC, constructeur-trice d'appareils industriels CFC, employé-e de commerce CFC (filière SWISSMEM) : **mercredi 4 décembre 2013**, à 20h00 chez Polytype SA
- Soirée d'information sur le **Gymnase (collège)**, maturité gymnasiale : **lundi 11 décembre 2013**, à 19h30 au CO du Belluard, grande salle
- Soirée d'information sur l'**École de Commerce (EC)**, employé-e de commerce, maturité professionnelle commerciale intégrée : **mercredi 15 janvier 2014**, à 20h00 au Collège de Gambach
- Séance d'information pour **les parents des élèves en 2<sup>e</sup> année du CO (ou 8<sup>e</sup> de scolarité)** sur les inscriptions et les options en 3<sup>e</sup> année du CO ainsi que les possibilités de formations après le CO : **mardi 21 janvier 2014**, à 19h30, au CO du Belluard, grande salle
- Soirée d'information sur la **10<sup>e</sup> année**

**linguistique, les séjours linguistiques et l'année au pair : mercredi 22 janvier 2014**, à 20h00 au CO de Jolimont, salle Michel Ducarroz

## CONDITIONS D'ACCÈS AU SECONDAIRE II

Les inscriptions aux écoles du degré secondaire II se font à la fin du 1<sup>er</sup> semestre.

- Pour le **Gymnase**, il faut être un élève de classe PG et être promu.
- Pour l'**École de Commerce**, les élèves de classes PG et G, promus, doivent réussir un examen d'admission, qui porte sur le français, les mathématiques, l'allemand et l'anglais.
- Pour l'**École de Culture Générale** :
  - les élèves promus de classe PG sont admis sans examen;
  - les élèves de classe G sont admis sans examen s'ils ont 4,65 de moyenne et plus sur les trois branches principales (sans note inférieure à 4);
  - les élèves de classe G qui ont entre 4 et 4,65 de moyenne, à la fin du 1<sup>er</sup> semestre, doivent réussir un examen d'admission portant sur le français, l'allemand et les mathématiques, examen qui a lieu au mois de mars;
  - un examen de rattrapage a lieu au mois de juillet, pour les élèves qui avaient 4,65 de moyenne au 1<sup>er</sup> semestre mais qui n'ont plus cette moyenne en fin d'année scolaire.

## ÉLÈVES ET PARENTS, PRENEZ CONTACT !

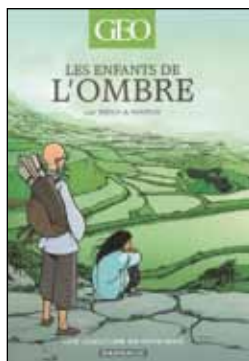
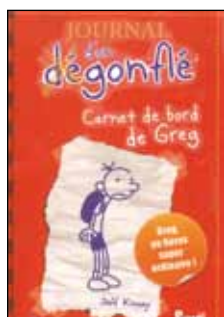
Commencez dès que possible à réfléchir à l'« après-CO » !

- Appelez-nous au **026 347 18 58**; en cas de non-réponse, laissez-nous un message sur notre répondeur.
- Envoyez-nous un mail :  
Mme Baggi : [nicole.baggi@fr.educanet2.ch](mailto:nicole.baggi@fr.educanet2.ch)  
Mme Clerc : [sandra.clerc@fr.educanet2.ch](mailto:sandra.clerc@fr.educanet2.ch)

**Tous nos vœux pour une bonne année scolaire !**

*Nicole Baggi et Sandra Clerc,  
conseillères en orientation au CO du Belluard*

## NOUVEAUTÉS 2013



### ■ La fille aux cheveux d'encre (roman, amour)

Elle, c'est Chine, la fille la plus extraordinaire de la terre. Elle est belle, intelligente, spirituelle. Tout mon contraire. Le plus dingue, c'est qu'une fille comme elle puisse s'intéresser à un type comme moi...

### ■ Soupçons (roman, école)

James emménage à Valence et devient le nouveau de son collège. Avec sa longue chevelure et ses bonnes notes, il ne passe pas inaperçu. Au moment où il commence à s'intégrer, une succession d'événements étranges sèment le doute en lui.

### ■ 15 ans, charmante, mais cinglée (roman, adolescence)

Entre émotions et éclats de rire, retrouvez Jess Jordan, l'adolescente décalée de la série « 15 ans », avec ses rêves, ses doutes et ses réflexions face à la vie. Irrésistible !

### ■ Journal d'un dégonflé, Carnet de bord de Greg (journal intime)

Greg a 12 ans. Il a du mal à supporter sa famille. Un jour, sa mère lui offre un journal intime qu'il rebaptise en carnet de bord...

### ■ Arrête de mourir (roman, famille)

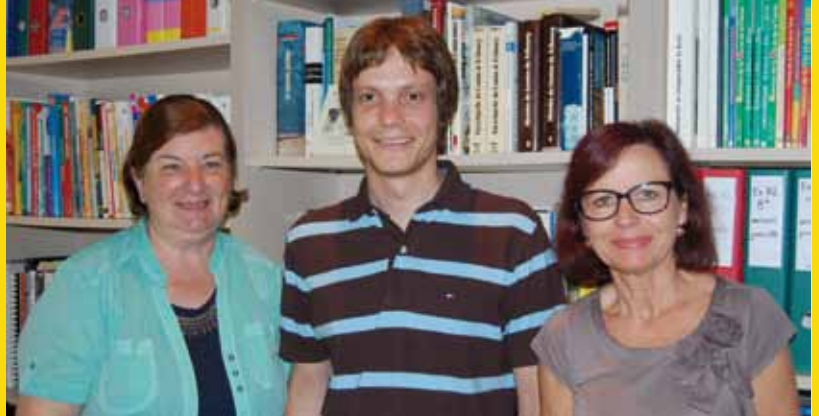
Samuel voudrait profiter de ses 17 ans, mais la vie en a décidé autrement, car il doit affronter la maladie de sa mère...

### ■ Les enfants de l'ombre (BD)

Dans le sud de la Chine, un peintre voyage au cœur du pays Miao. Soudain, une étrange brume envahit le paysage laissant entrevoir derrière elle un mystère, celui des enfants de l'ombre...

### ■ La légende du Changeling (BD)

Une légende dit que, tous les cent ans, un jeune garçon sera enlevé à ses parents par les fées et qu'il en reviendra transformé...



■ **Le Hobbit (BD)**

Suis Bilbo et pénètre à ton tour en Terre du Milieu pour un voyage fantastique !

■ **L'affaire de l'ombre (BD)**

De mystérieux vols signés « L'OMBRE », un jeune témoin, un ancien cambrioleur... Les aventures de Louis et du commissaire Mesnardin t'invitent à jouer au détective...

■ **La bande dessinée (documentaire, collection Tothème)**

A travers un parcours en 60 étapes, viens découvrir le monde drôle, fantastique et passionnant de la bande dessinée.

■ **Animaux des Mers et des Océans (documentaire, collection Les Encyclopes)**

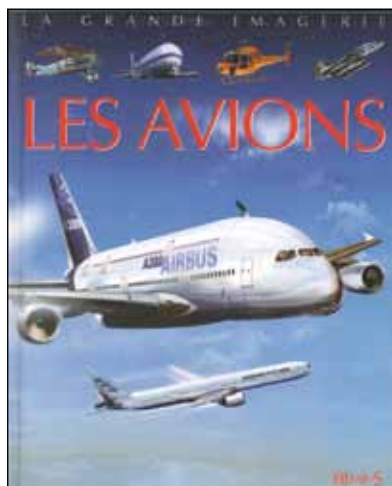
Un magnifique voyage dans les fonds marins pour découvrir des milliers d'animaux qui se croisent et s'entrecroisent dans les profondeurs de l'océan.

■ **Les Impressionnistes (documentaire, collection Voir + DVD)**

Ils furent décrits comme des aliénés, des malheureux atteints de folie, des victimes de maladies altérant la vision. De Manet à Renoir, qui étaient donc ces artistes qui ont inspiré de tels commentaires ?

■ **Les avions (documentaire, collection La grande imagerie)**

Comment la conquête de l'air s'est-elle faite ? Comment un avion naît-il ? A quoi les avions du futur ressembleront-ils ?



**DES CHANGEMENTS À LA BIBLIOTHÈQUE DES ÉLÈVES**

■ ■ ■ Suite au départ à la retraite anticipée de Madame Suzanne Bourqui, responsable depuis de nombreuses années de la bibliothèque, un nouveau bibliothécaire, Monsieur Benjamin Pitteloud, a été nommé pour lui succéder. Il partagera cette fonction avec Madame Anne-Marie Macheret-Zbinden, en charge de la bibliothèque depuis plusieurs années. Toutes nos félicitations à Monsieur Pitteloud qui mettra sans aucun doute ses compétences au service de nos lecteurs. Grand merci à Madame Suzanne Bourqui pour son engagement et son enthousiasme.

**OUVERTURE**

Chaque jour, du lundi au jeudi

**PROPOSITIONS D'ACTIVITÉS POUR 2013 – 2014**

■ Visites guidées organisées par les bibliothécaires dans le cadre d'une heure de français

■ Possibilité de faire un travail de recherche à la bibliothèque, sur temps de classe, en compagnie d'un professeur, avec l'aide d'un bibliothécaire

■ Animations durant la semaine romande de la lecture

**En projet**

• Création d'un nouveau rayon « langues étrangères »

• Mise sur pied d'une bibliothèque itinérante dans l'école

Soyez curieux, venez nombreux découvrir les richesses de notre bibliothèque. Nous vous accueillons avec plaisir.

*Anne-Marie Macheret-Zbinden*



## PLAN D'ÉTUDES ROMAND

■ ■ ■ À la rentrée 2012, le Plan d'études romand (PER) est entré en vigueur dans notre canton. Il donne aux enseignants les lignes directrices leur permettant d'organiser leur travail et ce, pour toutes les branches, de la 1<sup>re</sup> année (1<sup>re</sup> enfantine) à la 11<sup>e</sup> année (3<sup>e</sup> du CO). En français, les changements occasionnés sont non négligeables.

### LE PER FRANÇAIS : 6 AXES THÉMATIQUES, 3 FINALITÉS

L'enseignement du français comprend deux domaines articulés autour des axes thématiques suivants :

#### ■ Domaine Compréhension - Production (CP) :

- Compréhension de l'écrit (CE)
- Production de l'écrit (PE)
- Compréhension de l'oral (CO)
- Production de l'oral (PO)
- Accès à la littérature (AL)

#### ■ Domaine Fonctionnement de la langue (FL)

- Grammaire de la phrase, orthographe, conjugaison, vocabulaire, grammaire de texte

Le PER prévoit que les professeurs consacrent le même temps à l'enseignement de chacun des deux domaines auxquels est accordée une valeur égale en terme d'évaluation.

De plus, les MITIC (Médias, Image et Technologies de l'Information et de la Communication) sont régulièrement intégrés dans les 6 axes thématiques énoncés plus haut. Un accent particulier a été apporté à l'oral qui était le parent pauvre de l'enseignement du français. Dorénavant, les élèves sont régulièrement amenés à réaliser des activités touchant à la production ainsi qu'à la compréhension de l'oral. Par conséquent, ces deux axes thématiques figureront prochainement aux épreuves du diplôme.

Le travail effectué dans ces deux domaines devrait permettre aux élèves d'atteindre, à la fin de leur scolarité obligatoire, les trois visées prioritaires énoncées par le PER :

- ▶ maîtriser la lecture et l'écriture et développer la capacité de comprendre et de s'exprimer à l'oral et à l'écrit en français;
- ▶ découvrir les mécanismes de la langue et de la communication;
- ▶ construire des références culturelles et utiliser les MITIC.

### PLANIFICATION ANNUELLE FRIBOURGEOISE (PAF)

Dans un souci de cohérence au niveau cantonal, un groupe de pilotage réunissant des enseignantes de français au CO a rédigé un document intitulé « Planification annuelle fribourgeoise » (PAF). Ce dernier organise les contenus du PER en sept séquences annuelles, parmi lesquelles une séquence dite « volante ». Celle-ci est conduite sur une semaine, ne touche pas au domaine fonctionnement de la langue et traite des trois thèmes suivants : le journal à l'école (9<sup>e</sup>), la lettre de motivation (10<sup>e</sup>), la presse ou le rapport de sciences (11<sup>e</sup>).

### NOUVEAUX MOYENS D'ENSEIGNEMENT

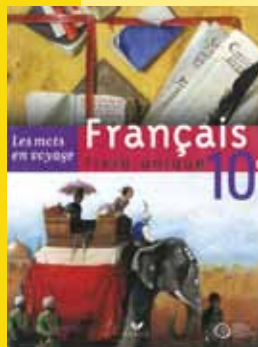
Pour la Romandie, deux nouvelles collections accompagnent l'introduction du PER :

- L'atelier du langage (domaine fonctionnement de la langue);
- Français Livre Unique (domaine compréhension – production).

Ces manuels, basés sur des ouvrages français, ont été remaniés afin qu'ils correspondent aux orientations prises par le PER (essentiellement pour des questions de terminologie).

*Anne Roulin et Daniel Egger,  
animateurs de français*





«Travail d'élève» séquence 5, 10<sup>e</sup>, classe générale : une affiche publicitaire»

Service de l'enseignement obligatoire de langue française SEuOF  
 Inspectorat des écoles du CO  
 Page 17 de 32

## La nouvelle ou le récit policier (lecture suivie) Séquence 1

6 semaines

|   |  |
|---|--|
| <b>L1 31</b><br>Compréhension de l'écrit    | <ul style="list-style-type: none"> <li>- Genres conseillés: <i>récit d'aventures, récit policier, ...</i> (LUF 16, 102)</li> <li>- Identification de la position du narrateur (interne, externe) <b>R</b> (LUF 360)</li> <li>- Identification des personnages, de leurs relations et de leurs rôles (LUF 117)</li> <li>- Analyse de la vitesse du récit (ellipses narratives, résumés d'action) (LUF 23)</li> </ul>  |
| <b>L1 32</b><br>Production de l'écrit       | <ul style="list-style-type: none"> <li>- Genres conseillés : <i>récit <b>R</b>, nouvelle, scène de roman policier, ...</i> (LUF 34, 41, 141, 235, 237)</li> </ul>  |
| <b>L1 33</b><br>Compréhension de l'oral     | <p><b>Compréhension d'une nouvelle lue à haute voix</b></p> <ul style="list-style-type: none"> <li>- Anticipation du contenu <b>R</b></li> <li>- Repérage des organisateurs et connecteurs propres aux genres <b>R</b></li> </ul>  |
| <b>L1 35</b><br>Accès à la littérature      | <ul style="list-style-type: none"> <li>- Lecture guidée d'œuvres littéraires intégrales et d'extraits (LUF 20, 38, 106)</li> <li>- Analyse des caractéristiques du genre littéraire étudié et de son ancrage historique et culturel! (LUF 18, 33, 104)</li> <li>- Elaboration des significations possibles de l'œuvre étudiée et d'une interprétation personnelle</li> <li>- Création d'une culture du livre au sein de la classe</li> </ul>   |
| <b>L1 36</b><br>Fonctionnement de la langue | <p><b>Grammaire de la phrase</b></p> <ul style="list-style-type: none"> <li>- Identification des sous-classes grammaticales des déterminants et des pronoms (LUF 316, 318, 412, AL 136, 162)</li> <li>- Transformation par pronominalisation de GN avec ou sans préposition <b>R</b></li> </ul> <p><b>Orthographe</b></p> <ul style="list-style-type: none"> <li>- Vérification systématique de l'orthographe des homophones usuels (les confusions verbales) (LUF 382, AL 218)</li> </ul> <p><b>Vocabulaire</b></p> <ul style="list-style-type: none"> <li>- Compréhension et utilisation de termes métalangagiers courants (synonyme <b>R</b>, antonyme <b>R</b>, homonyme <b>R</b>, paronyme, terme générique) (LUF 165, 402, AL 178)</li> <li>- Registres de langue : identification du registre de langue auquel appartient un mot <b>R</b> et passage d'un registre à l'autre (LUF 135, 139, 332, 415)</li> </ul> <p><b>Conjugaison</b></p> <ul style="list-style-type: none"> <li>- Identification et construction des formes verbales simples et composées <b>R</b> (LUF 36, 390, AL 250)</li> <li>- Placer, manger, envoyer, payer</li> </ul> <p><b>De la phrase au texte</b></p> <ul style="list-style-type: none"> <li>- Identification, interprétation et mise en œuvre des temps du récit et de leurs valeurs <b>R</b> (LUF 62, 396, AL 76)</li> <li>- Observation et mise en œuvre de la désignation et de la reprise de l'information <b>R</b> (LUF 137, 232, 252, 303, 354, AL 58)</li> <li>- Observation et mise en œuvre d'une progression thématique (à thèmes constants, à thèmes dérivés, linéaire) <b>R</b> (LUF 163, 230, 358)</li> </ul> |

50 % du temps d'enseignement

50 % du temps d'enseignement

À intégrer dans les autres axes

|                               |  |
|-------------------------------|--|
| <b>L1 38 – FG 31</b><br>MITIC | <b>Dictée sur ordinateur</b> avec usage du correcteur orthographique (séquence PERMITIC <b>en lien avec</b> L1 36 les homophones usuels) |
|-------------------------------|--|

«PAF séquence 1, 11<sup>e</sup>»

## ACTIVITÉS D'ÉLÈVES

### IBRAHIM OU LES FLEURS DU CORAN

■ ■ ■ Les 2 et 3 mai, les élèves de 3<sup>e</sup> année ont pu apprécier l'adaptation scénique d'Ibrahim ou les fleurs du Coran, d'Eric-Emmanuel Schmitt. Impressions, réactions et critiques des élèves de la classe 3L !

#### ■ L'AUTEUR

Eric-Emmanuel Schmitt est né le 28 mars 1960 dans le département du Rhône. C'est un dramaturge, un nouvelliste, un romancier et un réalisateur français. Tout petit, le théâtre devient sa passion. Il décide à seize ans qu'il deviendra écrivain. En 2001, il écrit *Monsieur Ibrahim et les fleurs du Coran* et *Oscar et la Dame rose* en 2002, de grands succès de librairie. Schmitt est l'un des auteurs francophones contemporains les plus lus au monde. Il est aujourd'hui âgé de 53 ans.

*Daud, Hussein, Festim, Célestin*

#### ■ LE TEXTE

*Ibrahim et les fleurs du Coran* est une histoire qui met en scène un vendeur musulman, qui se fait appeler « l'arabe du coin ». Sa boutique reste ouverte vingt-quatre heures sur vingt-quatre et sept jours sur sept. Il n'a pas beaucoup de clients, juste quelques pauvres passants assoiffés. Il fait la connaissance d'un adolescent répondant au nom de Moïse, qui sera très vite surnommé « Momo ». Ibrahim interprète son propre Coran et est un soufi. Bien des fois, il a fréquenté le Petit Paradis. Comme sa religion le lui interdit, il ne boit pas d'alcool... sauf un peu de gin, dans les grandes occasions. Il décide de partir en voyage au Maroc avec le petit Moïse et meurt dans une sorte d'accident attendu, sinon volontaire. Sa femme et ses enfants l'avaient voulu dans sa propre patrie et il voulait se reposer à leurs côtés. Momo découvre le Coran de « l'arabe du coin » et y trouve une fleur... séchée par les larmes. Ibrahim était un homme accueillant, souriant et paisible. Il répondait aux gens tout en étant calme et son sourire résolvait tous leurs problèmes. Un vrai philosophe musulman qui enseigne la foi en Dieu. Les gens du quartier l'appréciaient, l'aimaient et adoraient discuter avec lui. Ils se sentaient réconfortés d'être aux côtés d'un sage.

*Bibim, Sunny, Marc, Marc-Antoine, Arnaud*

#### ■ TRAVAIL DE MÉMOIRE

La pièce a duré une heure et demie et elle a été jouée devant deux cent cinquante personnes, le regard ébahi, le cerveau à l'affût, les cinq sens éveillés, l'esprit comblé. De plus, il ne s'agissait non pas d'une pièce de théâtre, d'ordinaire conçue pour être minimaliste et facile à apprendre, mais d'un livre ! Un livre entier à apprendre par cœur et à connaître à la perfection ! En effet, étant donné la solitude du comédien sur scène, il ne pouvait ni se reposer, ni s'aider du discours de quelqu'un d'autre. S'est-il permis d'improviser ? Difficile pour nous d'en juger ! À noter qu'il avait sûrement beaucoup apprécié le livre, et que ce n'était pas sa première représentation ; nous autres, pauvres spectateurs et élèves du Bellu, aurions eu beaucoup de mal à connaître ce texte, même à grand renfort de moyens mnémotechniques !

*Noureddine, Jules, Alexandre, Sébastien*

#### ■ DEUX PERSONNAGES, UN COMÉDIEN

Nous avons constaté que l'acteur se servait de trois parties de son corps pour distinguer des personnages de caractères très différents : la tenue de son corps, sa voix, son regard. Il se donnait des airs de vieux sage pour Ibrahim et se rapetissait pour Momo, mais était la plupart du temps dans le corps de l'enfant. Il utilisait donc sa voix et son regard afin d'accentuer les traits de chaque personnage. En outre, il recourait au vocabulaire, aux intonations et à l'accent pour marquer le changement. Les lumières ainsi que son regard nous aidaient à comprendre qui était la personne apostrophée.

*Iris, Emilia, Océane*

#### ■ L'ACCUEIL DU PUBLIC

De manière générale, nous avons jugé que le public avait modérément apprécié le spectacle. La pièce a paru longue à certains élèves, qui ne semblaient pas s'intéresser au jeu de l'acteur ou à l'histoire interprétée. Pour les autres, la performance du comédien et la morale de l'histoire ont suffi à captiver leur attention.

*Patricia, Egzona, Kessey, Louis*

#### ■ IMPRESSIONS DU PUBLIC

Quelques élèves avaient déjà dans l'idée que le spectacle allait leur déplaire, ce qui a créé une ambiance de groupe plutôt négative. Beaucoup d'entre eux ont hélas gardé le même état d'esprit après avoir vu le spectacle. De notre point de vue, le spectacle était assez intéressant, d'autant plus que l'acteur était seul sur scène et réussissait très bien l'accent marocain. La pièce était peut-être un peu longue et le spectacle n'a pas pu, parfois, être apprécié à sa juste valeur.

*Léandre, Cécile, Césarine, Gauthier*

#### ■ L'ESPACE DE LA SCÈNE

Un simple Coran, une banale échelle et la présence d'un homme devaient réussir à combler l'espace et le public durant une heure et demie. Cet exploit a, selon nous, été relevé avec brio. L'acteur a été soutenu par la présence imaginaire de Monsieur Ibrahim, apparaissant dans un halo au fond de la salle. Les bras de Morphée n'ont pas franchi les portes du théâtre, repoussés par la vivacité de l'artiste.

*Sophie, Salomé, Julie, Léa*

Photo : Tatjana Vrtacic, 3K



Pose tout en bonne humeur au cœur de la nature !

## VISITE DU CENTRE PRO NATURA DE CHAMP-PITTET



Une goutte d'eau s'accroche au plumage de la bécassine sourde, la star du jour. Photo : Gilles Hauser, 3K

■ ■ ■ **Samedi 9 mars, 8 heures.**

**Nous sommes huit, braves et motivés, à quitter la gare de Fribourg en direction du Centre Pro Natura de Champ-Pittet. Notre objectif est modeste : passer une matinée à nous balader en nature et à observer la faune de la région.**

Une fois sur place, quelques virages le long des berges brumeuses du lac de Neuchâtel pour arriver à l'observatoire. Là-bas, le silence et le calme sont de mise, histoire de ne pas effrayer les animaux qui pourraient nous approcher. Eric, un habitué du coin, nous a devancés et scrute les alentours depuis quelques minutes déjà ; il nous apprend une nouvelle qui comble les deux ornithologues en herbe du groupe : une bécassine sourde - *Lymnocyptes minimus* pour les puristes, est venue nous rendre visite ! À peine les zooms sont-ils dégainés que les clichés s'enchaînent, immortalisant les moindres sursauts du petit oiseau. D'autres, moins connaisseurs, se contentent de photographier les canards, les hérons et... les toiles d'araignée. Nous

n'entendons que le bruit des appareils, les remous de l'étang et les gazouillements, parfois imités par les experts du lieu.

Après une photo de groupe à la mise en scène rocambolesque, nous empruntons le sentier pédestre menant aux quais d'Yverdon. Cette demi-heure de marche est récompensée par une pause pique-nique bien méritée à une table du bord du lac. C'est dans la douceur d'un café que se termine notre excursion, autour de crêpes et de boissons chaudes. Vers 14h30, de retour à Fribourg, nos chemins se séparent, nous laissant de bons souvenirs ensemble et de belles photos. Comme quoi, les beaux paysages et les instants rares sont près de «chez nous»...

Gilles, Henri, Tatjana, Léa, Paul, Géza, Axel et leur professeur François Murith, classe 3K



Une graminée encore prise dans les perles de la rosée. Ou quand une photo devient poétique...

Photo : Gilles Hauser, 3K



### D'UNE ENTREPRISE À L'AUTRE...

■ ■ ■ **Vendredi 26 avril 2013, un jour pas comme les autres pour les élèves des classes 3E et 3G. Mme Chanez, MM. Andonie et Leibzig leur ont organisé deux visites d'entreprises en Gruyère afin de les sensibiliser aux aspects pratiques et concrets des matières enseignées tout au long de l'année dans les cours de sciences et d'économie.**



Le CO du Belluard était bien silencieux. Certains étaient devant leur interrogation de math, d'autres à leur cours d'allemand... Mais ce jour-là il nous manquait deux classes et 3 professeurs. En effet, les classes 3G et 3E accompagnées de M. Andonie, Mme Chanez et M. Leibzig s'étaient rendus à Broc pour la visite d'Electrobroc et de la chocolaterie Cailler. Tout le monde est arrivé à l'école avec un grand sourire prêt à passer une agréable journée en compagnie de nos meilleurs professeurs. Nous sommes arrivés à Broc vers 8h25 dans la joie et la bonne humeur malgré l'accueil de la pluie. Nous avons été très bien reçus et tout de suite on nous a présenté deux petits documentaires sur l'électricité et sur l'entreprise Groupe E. Ensuite nous avons été séparés en deux groupes. Chaque classe est partie d'un côté, évidemment nous avons été en possession d'un questionnaire tout au long de la visite. On nous a tout d'abord expliqué ce qu'est l'énergie et ses différentes



formes. Nous avons vu diverses maquettes qui aidaient à comprendre le principe du barrage par exemple. Plus tard nous avons été témoins d'expériences en rapport avec la foudre ce qui était très impressionnant à voir. Après avoir repris des forces, nous sommes partis en direction de la chocolaterie. Avant d'entrer, nous nous sommes séparés en 3 groupes. L'ouverture des murs, les pièces noires qui s'éclairaient peu à peu, les décorations et les voix qui nous servaient de guide rendaient cette visite totalement magique. Beaucoup de mes amis m'ont confié que c'était un des meilleurs moments de la journée car évidemment le meilleur était la dégustation du chocolat où tout le monde a pris au moins 2 kilos. Nous avons eu un dernier moment tous ensemble dans une ca-





fétéria où tout le monde rigolait et profitait des derniers instants. Avant de partir, certains se sont rendus à la boutique de souvenirs dont M. Leibzig qui en a profité pour acheter des réserves de chocolat pour toute sa famille. Vers 14h30 nous sommes tous prêts pour revenir à Fribourg. Toute la 3G remercie les personnes responsables de cette journée pour nous avoir offert cette opportunité.

*Magdalena Dobrzalska, 3G*



La sortie que nous avons faite grâce à Mme Chanez nous a appris beaucoup de choses sur le rôle et le fonctionnement des deux entreprises visitées. Par exemple, comment la chocolaterie Cailler a été fondée, quelles sont les matières premières utilisées pour faire notre bon chocolat et d'où elles proviennent. Savez-vous que le lait utilisé provient directement des alpages de la région ? Grâce aux différents modules de démonstrations d'Electrobroc, nous avons compris comment l'électricité arrive dans nos maisons, la quantité d'énergie que nos appareils électriques consomment et pourquoi il est nécessaire de développer et d'utiliser davantage les énergies renouvelables. Cette sortie nous a à tous beaucoup plu et, pour certains, elles nous a même rapprochés. Ce moment avec la classe 3G nous a de plus fait très plaisir.

*Sarah de Vito, 3E*



■ ■ ■ Mercredi après-midi 29 mai 2013, veille de Fête-Dieu, Mme Chanez et les élèves de la classe 3K, option économie, ont été invités par le Service régional fribourgeois de transfusion sanguine à visiter leurs locaux. De la salle des donneurs bénévoles, aux laboratoires d'analyses et de fabrications de pochettes de sang, Mme de Kerdrel nous a expliqué le fonctionnement de cette fondation de droit privé, sans but lucratif.

C'est très intéressant de visiter un service médical comme le don ou la transfusion de sang. Ce n'est pas comme une entreprise industrielle, mais le fonctionnement de l'administration et de la comptabilité est le même. La personne qui nous a fait visiter les locaux de ce centre, situé dans le bâtiment rouge à côté de l'entrée de l'Hôpital cantonal, est responsable de toute la partie administrative du service des donneurs de sang. Elle nous a montré des fiches de facturations aux clients et expliqué, avec beaucoup d'enthousiasme, à l'aide de son ordinateur, la saisie des données et le fonctionnement de la comptabilité. Tant pour les laborantins, les infirmières, les comptables et toutes les personnes de ce secteur, un travail acharné les attend constamment. Ils donnent le meilleur d'eux-mêmes chaque jour, pour que le service fonctionne 24 heures sur 24. Mais tout cela..., personne ne s'en rend compte !

*Mélanie Palacio, 3K*



Un tout grand merci à Madame de Kerdrel qui nous a fait, en 1h30, un compte-rendu des notions d'économie enseignées durant cette année scolaire.

*Marie-José Chanez  
et les élèves de la  
classe 3K*

## ACTIVITÉS D'ÉLÈVES



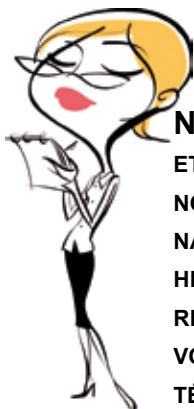
### LES 40 ANS DU NATEL AU CO DU BELLUARD

■ ■ ■ À l'occasion des 40 ans du téléphone portable créé le 3 avril 1973, les élèves de 2<sup>e</sup> PG (2K, 2L et 2M) ont organisé, du 29 avril au 8 mai 2013, une exposition dans le couloir principal de l'école. Cette exposition était inscrite dans le cadre du nouveau programme de géographie de 2<sup>e</sup> année intitulé «De la production à la consommation d'un produit manufacturé». Elle avait pour but d'informer les élèves et les enseignants de l'évolution du téléphone portable depuis sa création jusqu'à aujourd'hui, de sensibiliser le public au problème des ondes des natels et leurs effets sur la santé, d'expliquer les processus de fabrication, de rendre les élèves attentifs à la consommation exagérée de ce produit et surtout de les sensibiliser aux enjeux et procédés de recyclage des portables.



Ce travail, qui a commencé fin février, a été réalisé par 80 élèves répartis en groupes. Motivés et engagés pleinement dans ce projet, ils se sont organisés chacun à leur façon pour entreprendre des recherches et s'informer sur les thèmes choisis, rendre leur texte et leur panneau dans les délais qui leur avaient été impartis. Les élèves ont beaucoup apprécié le travail d'équipe qui s'est toujours fait dans la bonne humeur ainsi que cette façon différente d'acquérir des connaissances. Cette expérience a été un véritable succès que ce soit pour les organisateurs, les auteurs et les visiteurs, élèves, parents ou profs ! Un bémol toutefois : l'opération «recyclage» n'a pas eu le succès escompté ! Seuls quelques natels ont été déposés dans l'urne prévue à cet effet. Sur ce point, il y a encore du chemin à faire !

S. Ruffieux et S. Ducaté



**NARIMEN, 2K,  
ET SIMON, 2M,  
NOS JOURNALISTES EN  
HERBE, ONT  
RÉCOLTÉ POUR  
VOUS QUELQUES  
TÉMOIGNAGES:**



■ J'ai vraiment été très intéressé par les informations concernant l'utilisation du natel par les élèves... J'ai appris énormément de choses au sujet du recyclage. (Un parent)

■ J'ai surtout apprécié ce qui touchait aux matières présentes dans les natels et aussi à leur évolution... J'avais particulièrement envie de venir grâce à la vidéo qui tournait sur l'écran, dans le couloir, et également par de nombreuses rumeurs qui disaient que les 2<sup>es</sup> PG allaient organiser une exposition... Je partirai en connaissant de nouvelles informations à propos du nombre de natels dans le monde et des vieux portables. (Un élève)

■ J'ai vraiment tout adoré : c'était génial ! J'ai quand même décidé de venir malgré les protestations de ma fille... J'ai découvert énormément de choses ! (Une mère d'élève)

■ J'ai bien aimé l'exposition parce qu'on utilise le natel mais on ne sait rien sur lui, ni les dangers. J'ai beaucoup aimé la communication avec la ficelle. Bravo à eux ! C'était une bonne idée de faire cette expo. (Un élève)

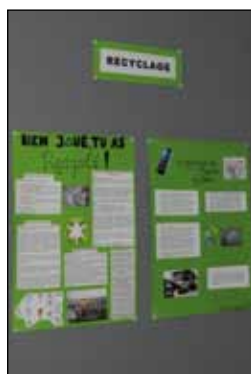
■ Je pense qu'il a dû y avoir beaucoup de travail pour faire cette exposition, pour les pancartes, il y a beaucoup de choses écrites, ça a dû prendre du temps. Le film est bien réalisé. Je tiens à féliciter ce travail qui est très bien exécuté et correctement fait. (Un élève)



Du travail sérieux dans la bonne humeur !

Avec parfois quelques doutes ...

## MONTAGE ET VERNISSAGE DE L'EXPO



### ENFIN LES RÉSULTATS DU CONCOURS !

Un concours du meilleur panneau a permis de récompenser deux équipes : celle de **Marisa, Nandy, Guillaume et Christophe, 2L**, pour leur travail sur les ondes électromagnétiques et l'expérience scientifique qui accompagnait leur panneau ainsi que celle de **Sylvain, Félicien et Damien, 2L**, pour leur vidéo sur le recyclage. Les premiers ont reçu chacun un billet de train aller-retour Fribourg-Berne et une entrée gratuite au Musée de la communication. Les deuxièmes ont gagné un bon d'achat à la librairie Payot.

**Bravo encore à tous les élèves pour leur participation et leur engagement ainsi qu'aux profs qui nous ont aidés dans cette démarche !**



Dessin d'Aline Schroeter, 3E

# LA TABLE PAYSANNE, OUVRIÈRE ET BOURGEOISE AU XIX<sup>E</sup> ET AU DÉBUT DU XX<sup>E</sup> SIÈCLES

■ ■ ■ Au cours du 2<sup>e</sup> semestre, les élèves de la classe 3E ont participé à un projet interdisciplinaire effectué dans le cadre des cours d'économie familiale avec Mmes Guisolan et Kessler, d'histoire et de français avec Mme Ducaté et d'arts visuels avec M. Bruelhart. Le thème général portait sur les coutumes et les pratiques alimentaires des paysans, des ouvriers et des bourgeois au XIX<sup>e</sup> et au début du XX<sup>e</sup> siècles.



La soupe paysanne... sans goût !



Les légumes d'antan

### UN PROJET INTERDISCIPLINAIRE

La plupart des habitudes alimentaires d'aujourd'hui trouvent en effet leur origine au XIX<sup>e</sup> siècle. Analyser les changements et l'évolution de la société à cette époque a permis de mieux comprendre notre manière de manger, de dresser la table ou encore de cuisiner !

### ■ AUX FOURNEAUX !

En janvier, les élèves ont tout d'abord été amenés à préparer des plats paysans et bourgeois d'il y a 100 ans afin d'organiser un repas XIX<sup>e</sup> dans les cuisines de l'école. Ils ont dû s'informer et se documenter pour trouver des recettes et les cuisiner. Côté déco, ils avaient pour mission de chercher des images anciennes ou tirées de films et de faire des dessins. Les profs d'économie familiale se sont chargées du reste: choix du menu, nappe blanche, serviettes, décorations florales, vaisselle, etc. L'expérience a été un vrai succès : «C'était bien, nous avons beaucoup aimé, nous avons découvert de

nouvelles choses et de nouvelles saveurs. La décoration était très jolie et raffinée. Une bonne ambiance très joyeuse. Le repas était très bon mis à part la soupe paysanne... qui manquait de goût ! Le pain a vraiment plu à la classe !»

Léa G., Alexandre, Gilles, Raphaël, Jessy, Sarah, Alessia, Berfin, Luca, Stefano, Stéphanie, Baptiste

### ■ L'EXPO

La deuxième étape consistait à réaliser, dans la salle de classe, une exposition de vaisselle bourgeoise dont le vernissage a eu lieu le 16 avril 2013. Pour ce faire, il a fallu entreprendre des recherches documentaires, rédiger des notices, des panneaux explicatifs et penser à la mise en place des objets dans la vitrine de la classe. Par ce travail, les élèves ont dû véritablement se prendre en charge ! Il s'agissait d'un travail d'équipe où chacun a eu sa part de responsabilité.

Ils ont dû développer leur créativité, approfondir une recherche et rendre publics les résultats en rédigeant des textes et respecter



À la table des bourgeois !







des délais stricts. L'idée de réaliser ce projet est née de l'envie de proposer aux élèves de 3<sup>e</sup> année, qui s'apprêtent à quitter prochainement le CO, la possibilité de participer à une expérience nouvelle, quelque chose de différent qui les rapprocherait plus de la vie active. Pour que ce projet marche, il a fallu une bonne cohésion du groupe, une bonne ambiance de travail, une bonne collaboration entre enseignants et ce fut très réussi : «Ce projet nous a plu et nous a permis d'élaborer un super travail d'équipe.»

*Khaoula, Tiziana, Lorida, Léa P., Daniel, Axelle, Beatriz, Méliha, Aline, Céline et Vito*

C'était une expérience nouvelle également pour nous, enseignants, certes pas de tout repos, mais extrêmement enrichissante et motivante !

**Un grand merci à tous les élèves de 3E et tous les enseignants qui ont participé à ce projet pour leur bonne humeur et leur collaboration ainsi qu'à la direction qui en a permis la réalisation, sans oublier les parents qui sont venus voir les travaux de leur enfant.**

*Sandrine Ducaté*

## ■ PRÉPARATION ET VERNISSAGE DE L'EXPO



## AU CŒUR DE LA *PROVINCIA ROMANA*

■ ■ ■ Chaque année, les latinistes de 3<sup>e</sup> année peuvent participer à un voyage d'études, qui les emportait jusqu'alors dans les ruines de Pompéi ou à la découverte de la Rome antique. En 2013, même tradition, même motivation, mais nouveaux horizons : les élèves sont partis sillonner les chemins de Provence, au gré des riches vestiges d'une région profondément marquée par la civilisation latine. Morceaux choisis de cette magnifique aventure humaine et culturelle.

### ■ LE PONT DU GARD, IMPRESSIONNANT

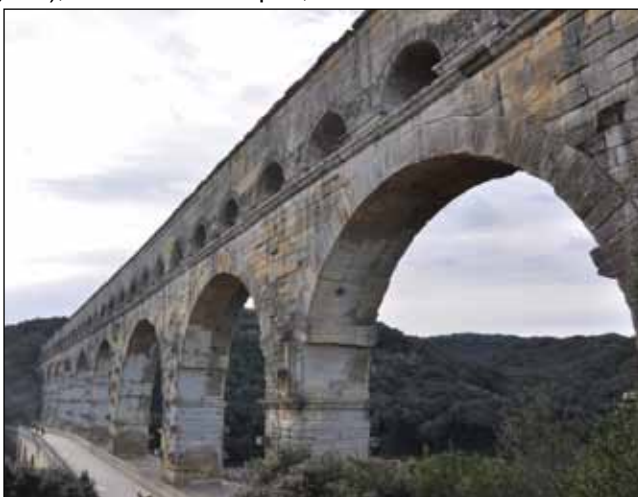
Le lundi 4 février, aux aurores et sous la neige, nous sommes 43 à sauter dans le car avec nos accompagnants Poppée Dobler, Catulle Pitteloud, César Zingg et Pompée Murith. Notre chauffeur Rachid le Rapide nous conduit tranquillement de Fribourg vers *Avenio* (Avignon), la cité des Papes,

où se trouvera notre camp de base pour cette semaine provençale. Après une petite danse sur le Pont St-Bénézet, les premières émotions fortes surviennent le mardi matin quand, au détour du Gardon, nous voyons surgir le célèbre Pont du Gard, construit entre 40 et 50 ap. J.-C. Imposant, majestueux, sub-

jugant, tant d'adjectifs susceptibles de décrire cet impressionnant aqueduc, qui amenait l'eau d'Uzès à *Nemausus* (Nîmes) sur un total de 50 km. Nous avons même le privilège de le visiter de l'intérieur, puisque notre guide Alejandro nous emmène sur la canalisation du 3<sup>e</sup> niveau ! C'est logiquement que nous enchaînons avec la visite des arènes nîmoises et de la Maison Carrée (temple dédié aux petits-enfants de l'empereur Auguste). La journée se termine au *Castellum Diviso-*

*rium*, d'où partaient les canalisations qui répartissaient l'eau transportée par l'aqueduc. Notre dernière mission consiste à trouver un restaurant qui puisse accueillir notre groupe de 50 : finalement, la salle médiévale du Lutrin nous offre l'abri de ses voûtes et les délices de ses tables.

### ■ PROMENADE BUCOLIQUE À *GLANUM*



*Le pont du Gard faisait partie du plus haut aqueduc du monde romain, qui permettait d'alimenter en eau les thermes et fontaines de Nîmes. Face à lui, on se sent... tout petits !*

Sous le soleil et dans la fraîcheur, le mercredi débute à l'amphithéâtre d'*Arelate* (Arles), puis au Musée archéologique. Seul bémol : impossible de voir le buste de Jules César, et pour cause. Retrouvé dans les eaux du Rhône à l'automne 2007, il est temporairement exposé... à Marseille ! Qu'à cela ne tienne,

nous admirons tout de même quelques belles œuvres, dont la statue de l'empereur Auguste et la mosaïque montrant Jupiter, transformé en taureau pour séduire la jeune Europe. Loin d'être rassasiés, nous filons vers le site de *Glanum* (Saint-Rémy-de-Provence), divisé en deux parties par la route nationale. D'un côté, les ruines de l'antique cité, où nous passons l'après-midi à déambuler. De l'autre, deux édifices imposants près desquels nous profitons des derniers



*Toute notre tribu pose devant le Mausolée de Glanum, élevé vers -30 à la mémoire de deux petits-fils de l'empereur Auguste.*

rayons : un arc de triomphe célébrant les victoires sur les Gaulois et le mausolée de la famille des *Julii*. Notre souper dans la salle à manger du *Forum* arrive à point nommé, telle la récompense du gladiateur.

### ■ ORANGE, DÉCOR DE RÊVES

Le jeudi matin, le froid mistral de l'hiver nous a rejoints : vestes, écharpes et bonnets sont de mise. Après un petit-déjeuner complet et revigorant, nous sommes prêts à affronter le programme du jour. Première halte devant l'arc antique d'*Arausio* (Orange), qui marquait l'entrée nord de la ville, puis détour incontournable au splendide théâtre. Construit sous Auguste, il a été pillé par les invasions barbares, puis a servi de poste de défense au Moyen Âge, avant de se muer en village-refuge lors des guerres de religion du XVI<sup>e</sup> siècle. Il est si bien conservé que l'on peut encore, en fermant les yeux et en se laissant aller, imaginer les acteurs antiques jouant des tragédies et des comédies devant quelque 10'000 spectateurs. Notre dernier après-midi provençal nous fait découvrir la cité de *Vasio* (Vaison-la-Romaine). Même si les deux sites sont momentanément fermés pour restauration, nous pouvons observer les ruelles construites par les Romains, ainsi que les vestiges de temples, de thermes et de maisons privées. Après avoir enjambé l'*Ouvèze* par le charmant pont gallo-romain, nous en-

tamons une ascension vers l'ancienne forteresse, pour profiter d'une vue panoramique de la région et s'offrir une pause-goûter bien méritée. Notre désalpe nous ramène, au coucher du soleil, vers notre car de l'*Oiseau Bleu*. La soirée s'achève autour des tables conviviales de la pizzeria *Pili*, qui nous avait déjà aimablement accueillis le premier soir.

### ■ AU REVOIR, PROVENCE !

Vendredi, c'est sous la pluie et quelques flocons que nous laissons Avignon et que nous reprenons la direction de Fribourg. Sur la route, dernier arrêt culturel à St-Romain-en-Gal, quartier résidentiel et commercial de l'ancienne *Vienna* (Vienne). Malgré le froid, nous admirons les magnifiques mosaïques retrouvées *in situ* et nous visitons l'exposition temporaire consacrée aux péplums. Un peu fatigués, mais le cœur et la tête remplis de souvenirs inoubliables, nous arrivons "chez nous" en début de soirée. Avec une petite pensée pour Crassus Maillard qui, malade, a dû renoncer au dernier moment à partager cette aventure avec nous. Et surtout l'envie de dire un grand "merci" au Belluard pour cette semaine mémorable en Provence.

*François Murith*



*Le mur de scène du théâtre d'Orange, un des mieux conservés du monde romain, utilisé aujourd'hui encore pour des représentations.*



# CONCOURS DE MATHÉMATIQUES

## ■ INTRODUCTION

En fin d'année 2012, notre professeur de classe, M. Fleury, nous a fait part de sa motivation pour organiser au Belluard une manche cantonale d'un concours de maths. Il a demandé notre soutien, sans quoi il laissait tomber cette idée. Nous nous sommes tous montrés très enthousiastes et avons accepté avec plein d'idées en tête. Nous avons donné notre accord pour ainsi récolter de l'argent pour financer notre sortie de classe au Creux-du-Van, mais également pour passer de bons moments entre camarades. Finalement, suite à notre décision et la participation de quelques autres enseignants de l'école, la demi-finale fribourgeoise du concours de jeux mathématiques et logiques a eu lieu au CO du Belluard le 23 mars 2013.

*Jessica, Hélène, Ruben, Xavier, Ardian, Laura, 3H*

## ■ BUVETTE



L'activité principale de la classe a été de tenir une buvette. Certains d'entre nous sont venus dès le matin avec des préparations de la veille. Avant l'arrivée des concurrents, nous étions notamment chargés d'aider nos camarades déjà présents à monter le stand de la buvette. Notre travail de vente a pu commencer aux alentours de midi. Au menu : mini-pizzas, croque-monsieurs, cupcakes, quelques gâteaux aux différentes saveurs (fraise, chocolat...). Quelques dizaines de personnes sont arrivées pour acheter à manger ; nos croque-monsieurs ont remporté beaucoup de succès ! Notre buvette était installée devant l'entrée principale du bâti-

ment jusqu'au début du concours, puis nous l'avons déplacée à la salle de gym où les concurrents venaient prendre une petite collation à la fin de leur épreuve. Tenir ce buffet a été une expérience extrêmement enrichissante et intéressante. D'agréables moments ont été échangés entre les participants et les buvetiers, ce qui a fait de cette expérience une journée magnifique.

*Anna, Zorica, Daphné, Jérémy, Nil, Vincent, 3H*

## ■ AUTRES ACTIVITÉS

Mis à part la buvette, de nombreuses autres tâches ont été effectuées par la 3H. Chacun d'entre nous a pu contribuer au bon déroulement du concours. Certains lève-tôt sont venus le matin pour préparer les salles en attribuant une place à chaque participant, et en plaçant du matériel, un petit pain au chocolat et une boisson sur tous les pupitres. Trois élèves étaient chargés de s'occuper de l'accueil : contrôler les présences, indiquer les places de concours et donner d'autres renseignements utiles. Quelques élèves étaient des messagers chargés de faire le lien entre les différentes salles de concours et la salle de corrections. Durant tout le concours, ils étaient chargés de distribuer les énoncés, ramasser les réponses, transmettre des remarques ou questions. Finalement, un groupe a dû s'occuper de remettre les salles en ordre à la fin de la journée. Bref, tout le monde a participé et l'ambiance était au top.

*Hugo, Lucien, Kamsika, Anissa, Emilie, Pauline, 3H*

## ■ DÉROULEMENT

Grâce à notre qualification lors des quarts-de-finale, nous avons eu le plaisir de représenter la 3H lors de ce concours. À l'entrée du Belluard, une magnifique banderole « Bienvenue en demi-finale », fabriquée par la classe, nous a directement mis dans le bain. On nous a tout d'abord indiqué où se trouvaient notre classe et notre place. Une fois installés, un surveillant nous a expliqué comment le concours allait se dérouler, puis nous avons pu commencer. Nous avons trois heures pour faire l'épreuve mais nous pouvions partir avant. Certains problèmes se

sont avérés assez faciles et d'autres presque incompréhensibles.

*Mathilde, Genc, 3H*

## ■ RÉSULTATS

Parmi les 144 participants à cette demi-finale, 20 étaient des élèves du Belluard. 13 de ceux-ci ont concouru dans la catégorie C2 (10<sup>e</sup> et 11<sup>e</sup> HarmoS) et les 7 autres dans la catégorie C1 (8<sup>e</sup> et 9<sup>e</sup> HarmoS). Les résultats ont été très bons dans l'ensemble. La durée de l'épreuve, variant selon la rapidité et la compréhension de chaque élève, a souvent été un facteur important pour séparer des concurrents à égalité. 6 élèves du Belluard se sont qualifiés pour la finale suisse à Lausanne, le 4 mai 2013. Tous les concurrents ont semblé très heureux de participer à ce concours qui s'est déroulé dans une très bonne ambiance.

*Aïcha, Vanessa, Lia, 3H*



## ■ CONCLUSION

Nous n'avons à aucun moment regretté d'avoir décidé d'organiser ce concours. Nous nous sommes beaucoup entraînés pour les différents travaux à effectuer et les liens se sont resserrés à l'intérieur de la classe. Que ce soit à la buvette, à l'accueil ou lors des rangements, personne n'est resté les bras croisés. Nous nous sommes donné de la peine pour que tout se passe pour le mieux. Nous sommes fiers de penser que le CO du Belluard a montré une très belle image de lui et nous encourageons d'autres classes de cette école à se porter volontaires pour l'organisation d'un futur concours !

*Aybüke, Arnaud, Alexandre, Matt, 3H*



## LES BULLES DU BELLUARD DANS UNE GALERIE

■ ■ ■ Les classes 3A, 3B, 3D, 3E et 3K ont pris un bain de bulles et de phylactères pendant tout le premier semestre 2012-2013 en cours d'arts visuels avec leur professeur David Bruehart.

Sous le thème du Polar, les élèves ont étudié toutes les étapes de la construction d'une nouvelle en bande dessinée. De l'élaboration des personnages, du scénario en groupes en passant par de la documentation sous forme de séquences cinéma ou d'extraits de BD, les élèves ont abordé l'image séquentielle et la narration sous tous les angles. L'expérience des jeunes créatifs a été couronnée par un vernissage et une exposition d'un week-end en juin 2013 à la galerie TRAIT NOIR, à Fribourg. Les élèves ont ainsi pris part au processus créatif des œuvres mais également à la logistique de la mise en place d'une exposition (concours d'affiches, organisation du vernissage, etc.).



## VIE DE L'ÉCOLE

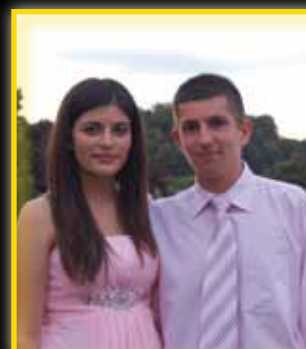


## BAL DES 3<sup>ES</sup>

## THÉÂTRE

### « APOCALYPSE MIAOU »

écrit et monté par Gaël Kyriakidis et les élèves de la troupe théâtrale





## JUILLET 2013

### JOURNÉE SPORTIVE

Ce fut une journée sportive arrosée, à l'image du printemps pluvieux. Les élèves se sont malgré tout adonnés au sport choisi avec bonne humeur et entrain, mouillant leur maillot. Le match de football opposant les élèves aux professeurs a donné lieu à des moments de grande hystérie. Les deux équipes étant à égalité, il fallut les tirs au penalty pour que les élèves signent la victoire... Hourra !



**Merci aux professeurs de sport et aux enseignants impliqués pour l'organisation impeccable de cette journée !**



## VIE DE L'ÉCOLE



Le groupe hip-hop



Mme Perroud, directrice

### SÉANCE DE CLÔTURE DES ÉLÈVES DE 1<sup>RE</sup> ET 2<sup>E</sup> ANNÉES

Les élèves de 1<sup>re</sup> et 2<sup>e</sup> années ont eu droit à une vraie clôture : prestations du chœur, démonstrations de hip-hop et discours. Après une matinée consacrée aux rangements et reddition du matériel, un midi décontracté avec saucisses et pâtisseries, l'après-midi a revêtu un caractère plus officiel marquant la fin de l'année scolaire. Ce fut le moment choisi pour leur remettre les prix d'application ainsi que les bulletins scolaires, et de leur donner rendez-vous le jeudi 22 août prochain.

#### PRIX DE FIN D'ANNÉE 2012-2013

- 1A SCHUELER Florian
- 1B SADIKU Florent
- 1C DE GOTTRAU Delphine
- 1D ICLI Esra
- 1E CHASSOT Emilie
- 1F GEX Corentin
- 1G HOFSTETTER Nicolas
- 1H JORDAN Amandine
- 1K ROTZETTER Julie
- 1L KUMARASAMY Abna
- 1M GILLIERON Nicolas
  
- 2A FERREIRA OLIVEIRA Micaela Soraia
- 2B MUNTEANU Maxim
- 2C BERGER Carlo
- 2D DE JESUS RESENDE Léonia Filipa
- RAMOS PINHO Sara Isabel
- 2E AL ABDULAH Muhamad Schafik
- 2F SOUSA PINHO Ricardo Emanuel
- 2G GARCIA Priscilia
- 2H CHAMMARTIN Samuel
- 2K CASTRO VIANA Kevin
- 2L GREMION Justine
- 2M CORNALI Romane
- 2R NEGASH Hani
- 2S DOMENECH Veronica
- 2U KONDE Alpha
  
- 3A HERNANDEZ NANEZ Daniel
- 3B RIEDO Florian
- 3C COSTA Joana
- 3D DE OLIVEIRA FERNANDES Joana
- 3E LOSITO Vitantonio
- 3F ROSSIER Juliette
- 3G DOBRZALSKA Magdalena
- MAILLARD Aurélia
- 3H DUPRAZ Hélène
- 3K HAUSER Gilles
- 3L GUEDDACH Nouredine



1<sup>re</sup> année



1<sup>re</sup> année



2<sup>e</sup> année



Kamsika Navakumar, 3H





Mme de Weck, conseillère communale



## SÉANCE DE CLÔTURE DES ÉLÈVES DE 3<sup>E</sup> ANNÉE



3<sup>e</sup> année

### ■ «La curiosité est un bien vilain défaut», vrai ou faux?

Vrai et faux, a démontré Mme Nobs, maman d'élève de 3<sup>e</sup> année et conseillère communale de Corminbœuf, responsable des écoles, dans son message adressé aux élèves. Vrai, si elle reflète «le ragotage et le tchat» échangés où l'on assouvit la curiosité en racontant tout et n'importe quoi; faux, si la curiosité devient le moteur du désir d'apprendre et d'améliorer ses connaissances.



Mme Nobs

### ■ «La direction des écoles de la ville vous remercie pour votre engagement à la tête de l'école».

Mme Antoinette de Weck a saisi l'occasion de cette clôture pour adresser son message de gratitude à la directrice en partance.

### ■ «Qui dit plus de libertés, dit plus de responsabilités».

Tel est mon vœu: sachez faire bon usage des défis qui s'ouvrent à vous, comportez-vous en jeunes gens et jeunes filles citoyens et citoyennes, faites appel à votre esprit critique et constructif. Vous serez ainsi fidèles à votre CO qui aura fait tout son possible pour vous rendre autonomes et responsables. Merci à vous, chers élèves, ma dernière volée d'élèves, pour m'avoir offert de nombreuses joies et beaucoup de satisfactions.» Ce fut le message de Madame la directrice, quittant le CO du Belluard pour reprendre dès la rentrée scolaire le poste d'inspectrice des cycles d'orientation francophones.



### PRIX DES MEILLEURS DIPLÔMES

**CLASSE EB : 5.00**  
GOLAY Vincent

**CLASSE G : 5.00**  
DILL Camille

**CLASSE PG: 5.80**  
SIMONET Salomé



M. Maillard

### ■ «Il est temps de dire au revoir»

au revoir à l'école, en tant qu'institution et lieu de vie, au revoir à votre directrice, à vos adjoints et à vos professeurs, qui vous ont beaucoup aimés, tous, à leur manière, au revoir à ces matières extraordinaires, à vos branches préférées, vos cours chéris, au revoir à vos camarades, à vos copains, à vos amis, à cette part de vous-même qui disparaît ou qui se transforme, au revoir à cette époque qui - je le crois malgré tout - était bénie pour la plupart, cette époque de simulations et de jeux de rôle, où la vie n'était pas aussi chaotique qu'elle l'est dans le grand dehors, dans cette réalité mouvante, si complexe et si intéressante à la fois, et qui n'attend que vous», ainsi s'est exprimé M. Pierre Maillard, professeur de français de 3<sup>e</sup> année, dans un discours sensible et percutant.





### PRISE DE CONGÉ DE MADAME LA DIRECTRICE

■ ■ ■ **Ce soir-là, l'école prenait congé de sa directrice, nommée inspectrice du CO auprès du Service de l'enseignement obligatoire de langue française avec effet au 1<sup>er</sup> septembre 2013, où elle remplace Madame Francine Rey qui prend sa retraite. Ce fut l'occasion, en toute simplicité et convivialité, de remercier Madame Claudine Perroud de son magnifique engagement et de lui souhaiter plein succès dans ce nouveau défi à relever.**



M. François Michel, son successeur, releva son parcours :

« Chère Claudine,

Ton nom apparaît la première fois dans le numéro 22 de l'ESB information, le journal d'informations de l'école secondaire du Belluard lorsque M. Michel Ducrest a eu la bonne idée de s'arrêter sur ta candidature et t'engageait. C'était en 1978, quelle belle année !

Tu venais d'obtenir ton diplôme d'enseignement en français, allemand et sport. Une année probatoire plus tard, tu prenais déjà le rôle de maître de classe, que tu garderas jusqu'au prochain virage.

M. Léon Gurtner, ton 2<sup>e</sup> directeur, a reconnu tes qualités et est venu te chercher pour endosser la tâche d'adjointe de direction dans des circonstances pas faciles.

Cette nomination signifiait l'arrivée d'une femme dans l'équipe de direction, où tu as-

sumeras dès le 1<sup>er</sup> janvier 1997 les dossiers des remplacements et des horaires.

6 années dans l'équipe de direction et « une directrice s'en vient ». Dès le 1<sup>er</sup> janvier 2003, tu as succédé à M. Léon Gurtner, au poste de directrice, alors qu'il avait été nommé chef de service de l'enseignement obligatoire de langue française. Tu as pris les commandes de ce navire. Tu as emmené l'ensemble de l'équipage en voyage, non pas en galère, mais dans la « Galère la Liberté » sur les eaux du Léman. Tout un symbole pour créer un esprit d'équipe avec ta volonté qui restera permanente de veiller à ce bon climat d'école, avec une présence constante, encourageante et rassurante.

Durant les années de direction qui ont suivi, tu as veillé à la qualité de l'enseignement par un travail sérieux et respectueux. En veillant à maintenir le dialogue avec les parents et les autres services, tu as développé un climat d'écoute et de soutien mutuels, de franchise et de transparence. Tu as laissé à chacun la place de se développer, de s'accomplir pleinement dans son rôle dans l'institution.

Tu laisses derrière toi une école solide, où il fait bon enseigner, où l'ensemble des acteurs ici présents pourraient t'exprimer sa reconnaissance pour le travail, le soutien et l'écoute toujours attentive que tu as eus tout au long de ces années.

Tu as choisi de ne pas en rester là. Fidèle à ta personnalité de battante, constamment à la recherche de défis à relever, tu t'en donnes encore un, accompagner les 13 CO francophones du canton.

Merci, Claudine pour le travail accompli pendant ces 35 années de service, ces 6 années d'adjointe de direction. Merci, Madame la directrice pour ces 10 années à la tête de l'école. Le CO du Belluard vous souhaite bon vent, plein succès pour la suite, Madame l'inspectrice. »

Mme Perroud entourée de M. Michel, nouveau directeur, et de MM. Ducrest et Gurtner, anciens directeurs



## AU REVOIR CLAUDINE !



## VIE DE L'ÉCOLE



### LES DÉPARTS AU SEIN DU CORPS ENSEIGNANT

Lors du repas de clôture, réunissant le personnel de l'école, la directrice prit congé des enseignants quittant l'établissement et les remercia chaleureusement pour leur engagement :



■ **Jeanne Favarger**, enseignante d'anglais



■ **Sylvia Bovigny**, enseignante de mathématiques, professeure de classe



■ **Mathilde Gremaud**, enseignante de français en classe d'accueil et professeure de classe

■ **Valentin Piccand**, enseignant de mathématiques en classe d'accueil

■ **Maude Sprumont**, enseignante d'activités créatrices et d'arts visuels

■ **Stéphanie Robyr**, enseignante de mathématiques et professeure de classe

■ **Carole Rotzetter**, enseignante de dessin technique



*M. Capellini, chef de service à la Direction des écoles de la Ville de Fribourg, en compagnie de Mme Perroud, directrice*

### DES DÉPARTS EN PRÉRETRAITE SONT À RELEVER :



■ **Suzanne Bourqui** quitte l'établissement au terme de 35 ans de service. Elle a enseigné l'allemand, l'histoire et le français, sa discipline préférée qu'elle gardera jusqu'à ce jour, et dont elle a suivi toutes les évolutions successives. Très vite, elle a été chargée d'une maîtrise de classe qu'elle conduira sans interruption. Un grand coup de chapeau pour avoir assuré la tâche de bibliothécaire pendant de longues années.

■ **Marie-Claire Wirz**, 39 ans de service, dont 22 au CO du Belluard, enseignante primaire au départ, s'est très vite tournée vers l'enseignement du français aux élèves allophones. Son engagement dans la classe d'accueil fut empreint de générosité; elle a porté sur ses élèves un regard bienveillant et confiant qui a permis de nombreux miracles.

A ces deux enseignantes, nous exprimons nos vives félicitations et nos remerciements émus.





# Saint-Paul

Imprimerie Druckerei

Bd de Pérolles 38  
Case postale 256  
1705 Fribourg  
026 426 45 55  
imprimerie@saint-paul.ch

DONNEZ DE L'ÉCLAT  
À VOS COULEURS

VERLEIHEN SIE  
IHREN FARBEN GLANZ

## Librairie **Albert le Grand**

Librairie générale & universitaire



Rue du Temple 1, Fribourg  
Tél. 026 / 347 35 35 - Fax 026 / 347 35 30  
librairie@albert-le-grand.ch

Ouvert sans interruption dès 8h30



Rte André-Piller 21  
1762 Givisiez

Electroménager  
Agencement  
Cuisine

026 / 322 20 94  
www.barilli-sa.ch

*Barilli vous facilite la vie... !*

Mobilier  
Professionnel



MEUBLES GAILLESA

Rte de l'Industrie 62 | 1564 Domdidier | Tel 026 675 16 80 | www.meublesgaille.ch



Insur Experts Society

Votre courtier en assurances

Vos assurances, notre métier

Fribourg Genève Léman Neuchâtel

Marc Schenker

Brevet fédéral en assurances

Téléphone 026 425 41 00

Mobile 079 436 70 62

marc.schenker@ies.ch

www.ies.ch



Frissons à  
l'Europa-Park

ou



Fun au bord  
de la mer

avec nous vous  
passez des jours inoubliables!

Consultez notre site internet pour de  
plus amples informations.

**Horner**

Voyages et transports  
1712 Tavel - Tel. 026 494 56 56  
info@horner-reisen.ch  
www.horner-reisen.ch



NOUVEAU!

www.collaud-criblet.ch



COLLAUD  
& CRIBLET  
PUB PROD & PRINT

Affiches • Autocollants • Bâches • Vitrines  
Enseignes • Panneaux • Véhicules • Signalétiques  
Displays • Stands • Expositions • Textiles

Tel 026 460 81 00 • Ch. de Torry 1 • CP80 • 1763 Granges-Paccot  
info@collaud-criblet.ch • www.collaud-criblet.ch



## Certified Technical Coordinator 10.8



David Chatton  
Rte de la Vignettaz 42  
CH-1700 Fribourg  
026 422 22 30

david.chatton@macximum.ch  
www.macximum.ch

Installation, configuration, dépannage et formation

Mac, iPhone, iPad, Filemaker Pro

FRIBOWLING.CH

# BON

POUR UNE PARTIE DE BOWLING

Location des chaussures non incluse

1 BON PAR PERSONNE  
ET PAR JOUR, NON  
CUMULABLE AVEC  
D'AUTRES OFFRES.  
NON VALABLE POUR  
LES GROUPES.

OFFRE VALABLE  
JUSQU'AU  
30.09.2014



RUE SAINT-PIERRE 6  
1700 FRIBOURG  
026 323 22 22

# Pfister

## Avry-Centre



NOVEX SA  
Rte de Moncor 12  
1752 Villars-sur-Glâne  
www.novex.ch

**UN TOUT GRAND  
MERCİ POUR  
VOTRE SOUTIEN ET  
VOTRE FİDÉLİTÉ !**



Tapis - Revêtements de sols  
Teppiche - Bodenbeläge

Daniel COTTING  
Les Russilles 62  
1724 Praroman  
026 413 06 62  
079 301 16 18

### Boutiques

Rue Jean-Grimoux 14  
026 322 35 15

Rue de Romont 13  
026 322 34 19

Place de la Gare 5  
026 321 54 07

Bvd de Pérolles 33  
026 322 48 08



### Tea-Room - Bar

Le Capri  
Rue Jean-Grimoux 14  
026 322 31 95

Le Chantilly  
Rue de Romont 13  
026 322 22 01

<http://www.confiserie-suard.ch/>

Rejoignez-nous sur



### ORGANISEZ UNE VENTE DE VINS

pour financer vos activités, camps d'entraînement ou voyages de fin d'études

Grâce à notre longue expérience de la vente à la clientèle particulière nous sommes en mesure de vous proposer les vins les plus demandés

Renseignez-vous davantage au 026 477.90.00



**J'aime lire**  
**J'aime jouer**  
**J'aime Interlude**

Horaire:  
Lu 13h30-18h30  
Ma-Ve 9h00-12h00 13h30-18h30  
Sa 9h00-12h00 13h30-16h00

Rte André-Piller 33B / 1762 Givisiez  
Tél. 026 466 71 10 / [www.interlude.ch](http://www.interlude.ch)

### Création-Intérieur Bernard Gaillard

Rideaux  
Moquettes - Parquets  
Revêtements de sols PVC

Rte André-Piller 33b  
Zone Industrielle 3  
1762 Givisiez

Tél. 026 466 26 65  
Fax 026 466 27 62

[info@creation-interieur.ch](mailto:info@creation-interieur.ch)  
[www.creation-interieur.ch](http://www.creation-interieur.ch)

CREATION INTERIEUR  
BERNARD GAILLARD



pour une scolarité harmonieuse et personnalisée

**Ecole privée, mixte**

**Externat avec possibilité de dîner à l'école**

**Accompagnement des élèves**

**Ecolage proportionnel  
au revenu imposable des parents**

Pour les élèves admis en section **générale** ou **prégymnasiale** 3 ans, **programme et diplôme officiels** du canton de Fribourg, cours facultatif de **latin, théâtre, sport.**

Direction: Marc Jeanbourquin  
Renseignements: Rte des Bonnesfontaines 7  
1700 Fribourg  
Tél. 026 460 72 80  
Fax: 026 460 72 83  
e-mail: [ecole.secondaire@ste-ursule.org](mailto:ecole.secondaire@ste-ursule.org)  
<http://ecole.ste-ursule.org>

**Bloczone**  
**GRIMPER.CH**

Salle d'escalade Bloczone

Retrouvez notre offre de cours sur [www.grimper.ch](http://www.grimper.ch)

Rte Henri-Stephan 12 - 1762 Givisiez - 026 465 29 14

**hertigfleurs.ch**

rue du pont-muré 24  
tél. 026 322 35 37

place de la gare  
tél. 026 400 02 80

beauregard 32  
tél. 026 424 46 76

hôpital cantonal  
tél. 026 424 87 63

[info@hertigfleurs.ch](mailto:info@hertigfleurs.ch)

ouvert 7 jours sur 7





**BON**  
**Frs 10.-**

A faire valoir sur un  
sac Adidas Airliner



Avenue de la Gare 2  
1700 Fribourg

## L'ÉNERGIE AU SENS PROPRE

Parce qu'aujourd'hui  
consommer de l'énergie  
doit se faire avec une  
conscience écologique.

[WWW.FRIGAZ.CH](http://WWW.FRIGAZ.CH)



Connectez-vous!

Votre source d'énergies



## Fasel G. & Partner SA

Installations Electriques

Imp. des Ecureuils 12, 1763 Granges-Paccot  
Tél. 026 460 77 40, Fax 026 460 77 48

Succursale Morat, Engelhardstrasse 6  
Tél. 026 672 94 49, Fax 026 672 29 49



Installations Electriques  
Réseau Informatique (LAN)  
Télécommunications



Aménagement de bureaux  
 Mobilier d'intérieur  
 Ebénisterie

Tafers/Fribourg - Bulle  
[www.bise.ch](http://www.bise.ch)

**Bise**

MEUBLES | MÖBEL

# Pour les pommes et les mordus d'informatique.

Bienvenue au pays d'Apple et de HP.



**megahertz  
 computer sa**

Rte du Coteau 61  
 Case Postale 60  
 1752 Villars-sur-Glâne  
 T +41 (0)26 407 74 74  
 e-shop: [www.megahertz.ch](http://www.megahertz.ch)

Votre spécialiste fribourgeois  
 pour la vente et la réparation.  
 Partenaire agréé Apple et HP.



## Liberté et sécurité avec le compte épargne junior



### LES AVANTAGES:

- carte Maestro gratuite
- taux préférentiel
- cadeau à l'ouverture du compte

POUR TOUT RENSEIGNEMENT  
 0848 223 223  
[www.bcf.ch](http://www.bcf.ch)



**Banque Cantonale  
 de Fribourg**

simplement ouvert



Avec le soutien de

Société coopérative Migros Neuchâtel-Fribourg

**MIGROS**



**FAIGLE**  
OFFICE TECHNOLOGY

**Les gestionnaires  
des documents:  
Faigle Office Technology.**

Faigle Office Technology projette et réalise des solutions adaptées à chacun autour de la gestion des documents. Des produits de qualité de grande valeur ainsi qu'une consultation individuelle ont fait de nous un leader dans le domaine de la technologie de bureau et de l'information.

[www.faigle.ch](http://www.faigle.ch)

René Faigle SA  
Route de Denges 36 · 1027 Lonay  
Thurgauerstrasse 76 · 8050 Zurich  
[info@faigle.ch](mailto:info@faigle.ch)

